

# NYT FRA MARK OG FORSØG

## Valg af sort 2009/2010

### Nye sorter banker fortsat på!

Der er en del nye sorter og sorter på observationslisten, som giver et højere økonomisk bidrag end de solgte og dyrkede sorter. Af de mange sortsegenskaber, der skal være med i vurderingen af en sorts egnethed på bedriften, er sortens udbytte af sukker den største enkeltfaktor og bidrager med godt tre fjerdedele af bruttoindtægten. Men stabilitet, sukkerprocent og renhed er dernæst også vigtige faktorer der bidrager til et højt økonomisk udbytte. En oversigt over disse egenskaber ses i *tabel 2*.



Af forsøgschef  
Jens Nyholm  
Thomsen

### Ramularia angreb satte ikke dagsordenen

Derimod har der været kraftige angreb af meldug og bederust i efteråret, først meldug og senere bederust. Ingen af disse bladsvampe har dog den samme ødelæggende effekt på toppen som Ramularia, men merudbyttet for den rette bekæmpelse af bladsvampe kan være stort ved rigtigt valg af middel. Angreb af Ramularia må dog fortsat ses som det mest tabsgivende, og derfor bør sortsvalget fortsat hovedsagligt falde på RT-sorter, der generelt er mere tolerante over for Ramularia. Se *figur 3*.

### Nematodresistente og -tolerante sorter

De tørre forhold i maj, juni og juli har bevirket meget stort merudbytte for de nematodtolerante sorter. Normal sorter, som er angivet lidt mere tolerante mod nematoder, og som giver et betydeligt højere økonomisk bidrag fra roemarken uden angreb af nematoder, kan ikke i årets resultater matche de nematodto-

lerante sorter. Derfor bør valget fortsat falde på en nematodtolerant sort, når der er et angreb af nematoder.

Se *tabel 2 og 4*.

## Strategi

### Et sikkert stort økonomisk udbytte opnås med sorter, der har

- et stort sukkerudbytte
- en høj udbyttestabilitet
- en høj sukkerprocent
- en høj renhedsprocent

### Forudsætningen er, at sorten

- spirer ensartet og sikkert på et højt niveau
- har lav stokløbningstendens
- har høj grad af tolerance over for Ramularia
- har tolerance over for Rizomania på arealer med sygdommen
- har tolerance over for nematoder på arealer med nematoder

| Sorter til salg 2009 - 2010. Sorternes karakterbog udregnet på baggrund af 2008 forsøgsresultater |       |           |           |           |           |               |                                |                       |             |          |          |         |        |          | Naturlig smitte spec fs |               |              |              |            |                        |                     |                |                  |                          |                       |            |          |                |             |           |                |                 |   |
|---|-------|-----------|-----------|-----------|-----------|---------------|--------------------------------|-----------------------|-------------|----------|----------|---------|--------|----------|-------------------------|---------------|--------------|--------------|------------|------------------------|---------------------|----------------|------------------|--------------------------|-----------------------|------------|----------|----------------|-------------|-----------|----------------|-----------------|---|
| Sorter til salg 2009/10   |       | 2005 5 fs | 2006 4 fs | 2007 5 fs | 2008 5 fs | Stabilitet ** | Tillid til højeste udbytte *** | Økonomi (kr/ha) I alt | Sukker t/ha | Sukker % | Rod t/ha | Amino-N | IV-tal | Renhed % | Højde cm sep            | Højde std sep | Rodfure Høst | Vaskbar Høst | Grene Høst | 1000 Planter/ha Tidlig | 1000 planter/ha Max | Bladdække Høst | Topfriskhed Høst | Stokløbning tidlig såtid | Stokløbning alm såtid | Meldug 3/9 | Rust 3/9 | Ramu-laria 3/9 | Meldug 6/10 | Rust 6/10 | Ramularia 6/10 | Merudbytte t/ha |   |
| Gns dyrkede 2008  |       | 100       | 100       | 100       | 100       | 5             | -                              | 2                     | 2           | 3        | 4        | 4       | 3      | 4        | 3                       | 3             | 3            | 4            | 3          | 3                      | 4                   | 4              | 3                | 3                        | 3                     | 3          | 4        | 3              | 3           | 3         | 3              | 4               | 3 |
| * Mars  | RT    | 104       | 107       | 101       | 103       | 4             | 3                              | 3                     | 3           | 3        | 4        | 5       | 4      | 4        | 3                       | 3             | 4            | 5            | 4          | 3                      | 4                   | 4              | 2                | 4                        | 5                     | 3          | 3        | 4              | 3           | 2         | 5              | 2               |   |
| * Stine   | RT    | 108       | 113       | 108       | 100       | 3             | 1                              | 1                     | 2           | 2        | 4        | 4       | 4      | 3        | 3                       | 3             | 2            | 3            | 4          | 4                      | 4                   | 4              | 3                | 4                        | 3                     | 3          | 4        | 4              | 3           | 3         | 4              | 2               |   |
| * Palace  |       | 107       | 102       | 101       | 99        | 4             | 1                              | 2                     | 2           | 3        | 3        | 4       | 3      | 4        | 3                       | 3             | 4            | 4            | 3          | 3                      | 4                   | 5              | 3                | 5                        | 5                     | 3          | 4        | 3              | 4           | 4         | 3              | 4               |   |
| * Julietta  | RT/NT | 101       | 100       | 96        | 94        | 3             | -2                             | 0                     | 0           | 3        | 2        | 2       | 1      | 4        | 3                       | 4             | 4            | 5            | 4          | 4                      | 4                   | 3              | 1                | -4                       | 0                     | 1          | 4        | 3              | 1           | 5         | 4              | 4               |   |
| * Molly   | RT    | 111       | 106       | 105       | 105       | 4             | 4                              | 3                     | 4           | 2        | 5        | 4       | 3      | 4        | 3                       | 2             | 4            | 4            | 4          | 3                      | 4                   | 4              | 3                | 1                        | 5                     | 3          | 2        | 4              | 4           | 2         | 5              | 1               |   |
| * Angus   | RT    | 109       | 107       | 103       | 103       | 4             | 3                              | 2                     | 3           | 2        | 5        | 4       | 3      | 4        | 4                       | 2             | 2            | 3            | 4          | 3                      | 4                   | 4              | 3                | 4                        | 5                     | 3          | 4        | 3              | 4           | 3         | 3              | 3               |   |
| * Rasta   | RT    | 109       | 109       | 102       | 102       | 3             | 3                              | 2                     | 3           | 2        | 4        | 5       | 4      | 4        | 3                       | 2             | 2            | 4            | 3          | 3                      | 3                   | 4              | 3                | 4                        | 5                     | 5          | 4        | 3              | 5           | 3         | 3              | 3               |   |
| * Jenny   | RT    | 110       | 106       | 102       | 102       | 3             | 3                              | 2                     | 3           | 2        | 4        | 4       | 3      | 4        | 4                       | 3             | 2            | 3            | 4          | 3                      | 4                   | 4              | 3                | 4                        | 5                     | 3          | 3        | 2              | 5           | 2         | 5              | 3               |   |
| * Frieda KWS  | RT    | 111       | 112       | 102       | 102       | 2             | 2                              | 3                     | 3           | 3        | 4        | 5       | 3      | 4        | 3                       | 4             | 4            | 4            | 4          | 4                      | 4                   | 4              | 3                | 5                        | 5                     | 3          | 3        | 1              | 4           | 3         | 4              | 3               |   |
| * Gunilla   |       | 110       | 113       | 100       | 100       | 2             | 0                              | 2                     | 2           | 3        | 4        | 4       | 4      | 5        | 3                       | 4             | 3            | 4            | 3          | 3                      | 4                   | 2              | 4                | 5                        | 5                     | 4          | 2        | 1              | 4           | 1         | 5              | 3               |   |
| * Topper  |       | 103       | 105       | 100       | 100       | 4             | 2                              | 4                     | 2           | 4        | 3        | 4       | 3      | 5        | 3                       | 4             | 5            | 4            | 3          | 4                      | 5                   | 3              | 2                | 4                        | 3                     | 3          | 5        | 3              | 4           | 5         | 5              | 5               |   |
| (*) Pondus  |       | 102       | 103       | 98        | 98        | 4             | 1                              | 2                     | 1           | 3        | 3        | 3       | 2      | 5        | 4                       | 2             | 5            | 4            | 3          | 3                      | 4                   | 4              | 2                | 5                        | 2                     | 4          | 4        | 1              | 3           | 4         | 4              | 3               |   |
| o Nexus   | RT    | 107       | 111       | 101       | 101       | 3             | 1                              | 2                     | 2           | 2        | 4        | 3       | 2      | 4        | 4                       | 3             | 3            | 3            | 3          | 5                      | 4                   | 3              | 2                | 4                        | 5                     | 3          | 4        | 3              | 4           | 3         | 5              | 4               |   |
| o Rosalinda KWS   | RT    |           | 113       | 105       | 105       | 2             | 3                              | 3                     | 4           | 3        | 5        | 5       | 4      | 4        | 2                       | 5             | 2            | 3            | 3          | 4                      | 5                   | 3              | 4                | 3                        | 5                     | 5          | 4        | 3              | 5           | 4         | 3              | 4               |   |
| o Eleonora KWS  | RT    | 109       | 104       | 103       | 103       | 3             | 3                              | 4                     | 3           | 4        | 3        | 4       | 4      | 4        | 2                       | 5             | 2            | 3            | 3          | 5                      | 4                   | 3              | 4                | 4                        | 4                     | -1         | 4        | 4              | 3           | 5         | 3              | 5               | 3 |
| o Sabrina KWS   | RT    | 111       | 103       | 103       | 103       | 2             | 2                              | 3                     | 3           | 4        | 3        | 5       | 4      | 4        | 3                       | 4             | 2            | 3            | 3          | 3                      | 4                   | 2              | 5                | 4                        | 5                     | 3          | 4        | 3              | 5           | 3         | 5              | 3               |   |
| o Madicken  | RT    | 108       | 102       | 102       | 102       | 3             | 2                              | 3                     | 3           | 3        | 3        | 4       | 4      | 3        | 3                       | 4             | 4            | 4            | 4          | 4                      | 5                   | 3              | 3                | 3                        | 4                     | 4          | 4        | 5              | 4           | 4         | 4              | 4               | 3 |
| o Plexus  | RT    | 107       | 100       | 100       | 100       | 3             | 1                              | 1                     | 2           | 1        | 4        | 4       | 3      | 5        | 5                       | 3             | 3            | 3            | 3          | 4                      | 5                   | 5              | 4                | 5                        | 3                     | 5          | 4        | 1              | 4           | 2         | 4              | 3               |   |
| o Adrianna KWS  | RT/NT | 99        | 98        | 98        | 98        | 5             | 1                              | 2                     | 1           | 4        | 2        | 5       | 5      | 3        | 2                       | 4             | 2            | 3            | 3          | 4                      | 5                   | 3              | 3                | -2                       | 5                     | 3          | 4        | 3              | 4           | 3         | 2              | 4               |   |

5: meget høj score, 4: høj score, 3: middel score, 2: lav score, 1: meget lav score, mindre end 1 er ikke acceptabelt til uacceptabelt.

Det betyder, at 5 altid er bedste score uanset hvilken egenskab, der ses på. - Værdierne er matematisk udregnede.

\* Sorten er på salgsliste uden begrænsning

(\*) Sorten er på salgsliste med begrænsning - Pondus kun til supplerende bestilling i 2009

o Sorten er til observation i begrænset mængde før sorten endelig vurderes inden den kommer på salgsliste

\*\* Høj stabilitet betyder, at sorten har små udsving i udbyttet fra år til år

\*\*\* Tillid til højeste udbytte er 2008 resultat i udbytte minus udsving, som må forventes at kunne trække udbyttet ned til kommende år i værste fald.

Sorterne Eleonora, Julietta, Molly og Adriana har vist en højere stokløbningstendens end de øvrige valgte sorter. Meget tidlig såning kan indebære en risiko for stokløbere.

## Sortsforsøg 2008 – Uddrag af resultater

Der er gennemført fem forsøg med almindelige sorter på JB 7. Jorden er gennemgående i god gødningstilstand. Forfrugten er vinterhvede, vinterhvede med korsblomstret efterafgrøde eller vårbyg. Der er i gennemsnit tilført 104 kg kvælstof pr. ha. Rækkeafstanden har været 50 cm og frøafstanden 19,0 cm. Forsøgene er sået mellem 10. og 23. april. Roerne er taget op mellem 17. september og 8. oktober. Den gennemsnitlige vækstsæson er 159 døgn, hvilket er 26 døgn kortere end i 2007.

Frøet er behandlet med en standardbejdse bestående af Gaucho (60 gram a.i.) og Thiram (6 gram a.i.). Ukrudt er bekæmpet efter behov i hvert forsøg. Forsøgene

er behandlet med Opus eller Opera mod bladsvampe. Der er foretaget vurdering af bladsvampe i et specialforsøg, der ikke er behandlet mod bladsvampe.

Resultaterne er vist i *tabel 1 og 3*. De sorter, der er i dyrkning og danner målegrundlag, har haft et tilstrækkeligt højt plantetal og en god fremspiring.

Uanset det varme vejr i april, maj og juni har niveauet for stokløbning været lidt højere end i 2007. Classica, Gustav, Julietta og Zanzibar har blandt sorter, som er dyrkede eller til observation, udvist for høj en stokløbningstendens i årets forsøg. Det er fortsat vigtigt at nedbringe stokløbningen til det mindst mulige, fordi

aflugning af stokløbere er blandt de mest arbejdstunge opgaver. Det er samtidig en af de vigtigste, fordi frø fra stokløbere kan give meget store ukrudtsproblemer i efterfølgende roemarker. I *figur 2* er vist sorternes tendens til stokløbning ved tidlig såning.

Karakteren for rodfure er en bedømmelse af rodfurens dybde, hvor 1 angiver en ekstremt dyb rodfure, og 9 ingen rodfure. Rodfurens karakter er tæt knyttet til sorten, og der er i årets forsøg stor forskel imellem sorter med dyb og lille rodfure. Sorter som Topper, Jacob og Pondus har en lille rodfure. Blandt første års sorter er der flere, der matcher de bedste, men ingen der er bedre end de

tidligere afprøvede sorter. Sorter, der har en lille rodfure, er oftest lettere at vaske rene. Det udtrykkes i vaskbarhed, hvor roer med rodfurerne fyldt med jord får karakteren 1, og helt renvaskede roer får karakteren 9.

Renhedsprocenten i *tabel 3* og *figur 3* udtrykker kun den vedhængende jord på roen, der vanskeligt kan fjernes før levering af roerne. Der er normalt god sammenhæng mellem renhedsprocenten og rodfurens dybde samt roernes højde over jorden. Ligeledes er der god sammenhæng mellem rodfurens dybde og vaskbarheden samt renhedsprocenten og vaskbarheden. En roe med en lille eller næsten ingen rodfure, og som sidder tilstrækkeligt højt i jorden, kan give en høj renhedsprocent samtidig med, at den er let at rense og vaske. En høj renhedsprocent betyder reducerede fragtomkostninger og en højere betaling for roerne.

Sorterne Topper, SD12703, Pondus, Mozart og Jakob har de højeste karakterer for rodfure. De laveste har 8R03 og 8 R89. Blandt de dyrkede sorter ligger Rasta lavt. Højeste vaskbarhed har blandt andre sorterne Jakob, SD12703 og Mozart mens 8R03, Sanetta og DS8041 er blandt de, der har den laveste. Imellem højeste og laveste renhed er der 1,5 procentpoint. Den relativt lille forskel skyldes de gode optagningsbetingelser og forskel i renhedsprocenten imellem sorterne bliver dermed et udtryk for forskel imellem sorterens egenskaber. Den bedste renhed er blandt andre opnået med Plexus, Topper og Winston, mens den laveste renhed er fundet hos DS8041, Sanetta og 8R03. Resultaterne svarer helt til forventningerne ud fra omtale af rodfure, vaskbarhed og renhed.

Sukkerindholdet ligger i årets forsøg på et normalt niveau, der i sortsforsøgene er faldet fra 17,3 i 1984 til 17,1 i 2008. Et højt sukkerindhold medfører en højere

**Tabel 1. Udbytte i 4 år - tons polsukker/ha relativ. 2. år, 3. år og solgte sorter**

|                            | Karakter | 2005         | 2006         | 2007         | 2008         | Stabilitet ** | Tillid til højeste udbytte *** |
|----------------------------|----------|--------------|--------------|--------------|--------------|---------------|--------------------------------|
| <b>Antal forsøg</b>        |          | <b>5</b>     | <b>4</b>     | <b>5</b>     | <b>5</b>     |               |                                |
| <b>Gns dyrkede absolut</b> |          | <b>12,84</b> | <b>10,03</b> | <b>14,00</b> | <b>13,40</b> |               |                                |
| <b>Gns dyrkede relativ</b> |          | <b>100</b>   | <b>100</b>   | <b>100</b>   | <b>100</b>   | 5             | -                              |
| o Zanzibar                 | RT       | 106          | 112          | 106          | 103          | 4             | 3                              |
| * Mars                     | RT       | 104          | 107          | 101          | 103          | 4             | 3                              |
| * Stine                    | RT       | 108          | 113          | 108          | 100          | 3             | 1                              |
| * Palace                   |          | 107          | 102          | 101          | 99           | 4             | 1                              |
| o Classica                 |          | 107          | 105          | 105          | 95           | 2             | -3                             |
| * Julietta                 | RT+NT    | 101          | 100          | 96           | 94           | 3             | -2                             |
| o Molly                    | RT       |              | 111          | 106          | 105          | 4             | 4                              |
| * Angus                    | RT       |              | 109          | 107          | 103          | 4             | 3                              |
| * Rasta                    | RT       |              | 109          | 109          | 102          | 3             | 3                              |
| o Jenny                    | RT       |              | 110          | 106          | 102          | 3             | 3                              |
| o Gustav                   | RT       |              | 107          | 108          | 102          | 4             | 3                              |
| Jakob                      | RT       |              | 110          | 110          | 102          | 3             | 2                              |
| o Frieda KWS               | RT       |              | 111          | 112          | 102          | 2             | 2                              |
| Winston                    | RT       |              | 105          | 103          | 101          | 5             | 3                              |
| Nexus                      | RT       |              | 107          | 111          | 101          | 3             | 1                              |
| Sophia                     | RT       |              | 108          | 113          | 100          | 2             | 0                              |
| * Gunilla                  |          |              | 110          | 113          | 100          | 2             | 0                              |
| Topper                     |          |              | 103          | 105          | 100          | 4             | 2                              |
| Emilia KWS                 | RT       |              | 103          | 107          | 100          | 4             | 1                              |
| * Pondus                   |          |              | 102          | 103          | 98           | 4             | 1                              |
| o Theresa KWS              | RT+NT    |              | 102          | 99           | 90           | 2             | -6                             |
| Antoinetta KWS             | RT       |              |              | 109          | 105          | 4             | 5                              |
| Rosalinda KWS              | RT       |              |              | 113          | 105          | 2             | 3                              |
| HI0780                     | RT       |              |              | 106          | 104          | 5             | 5                              |
| Eleonora KWS               | RT       |              |              | 109          | 104          | 3             | 3                              |
| Benno                      | RT       |              |              | 105          | 103          | 5             | 4                              |
| Sabrina KWS                | RT       |              |              | 111          | 103          | 2             | 2                              |
| Rikke                      | RT       |              |              | 106          | 102          | 4             | 3                              |
| Madicken                   | RT       |              |              | 108          | 102          | 3             | 2                              |
| o Plexus                   | RT       |              |              | 107          | 100          | 3             | 1                              |
| Fernanda KWS               | RT       |              |              | 112          | 100          | 1             | -1                             |
| HI0681                     | RT       |              |              | 106          | 99           | 3             | 0                              |
| Birdie                     | RT       |              |              | 106          | 98           | 2             | -1                             |
| Adrianna KWS               | RT+NT    |              |              | 99           | 98           | 5             | 1                              |
| Cetus                      | RT       |              |              | 103          | 97           | 3             | -1                             |
| Harmonia                   | RT       |              |              | 107          | 96           | 2             | -3                             |
| LSD                        |          | 3            | 3            | 4            | 4            |               |                                |

\* Dyrket sort

o Observationsort afprøves i praksis

\*\* Høj stabilitet betyder små udsving fra år til år, karakter 1-5

\*\* Udbytte forventning er årets udbytte resultat minus udsving. Stort udsving trækker forventningen ned.

5: meget høj score 4: høj score 3: middel score 2: lav score 1: meget lav score mindre end 1 er uacceptabelt

betaling for roerne og en besparelse i fragtomkostningerne. Betaling for sukkerindhold udgør i den økonomiske kalkule for årets forsøg kun cirka 8 procent af bruttoindtægten. Det højeste sukkerindhold er opnået i sorten HS 301

og SR 318, der er nye sorter. Det laveste indhold af sukker er blandt andre opnået med Rikke, Jakob, Plexus og Jenny efterfulgt af blandt andre Angus og Stine, der er hovedsorterne af de dyrkede sorter på markedet i 2008.

ØNSKER DE EN FREMTID  
UDEN FORHINDRINGER !

SÅ VÆLG SORTEN  
**STINE**



**HØJESTE UDBYTTET OVER 4 ÅR**

- Tolerant over for Ramularia
- Rhizomania resistant



**SESVANDERHAVE**  
value through synergy

[WWW.SESVANDERHAVE.COM](http://WWW.SESVANDERHAVE.COM)

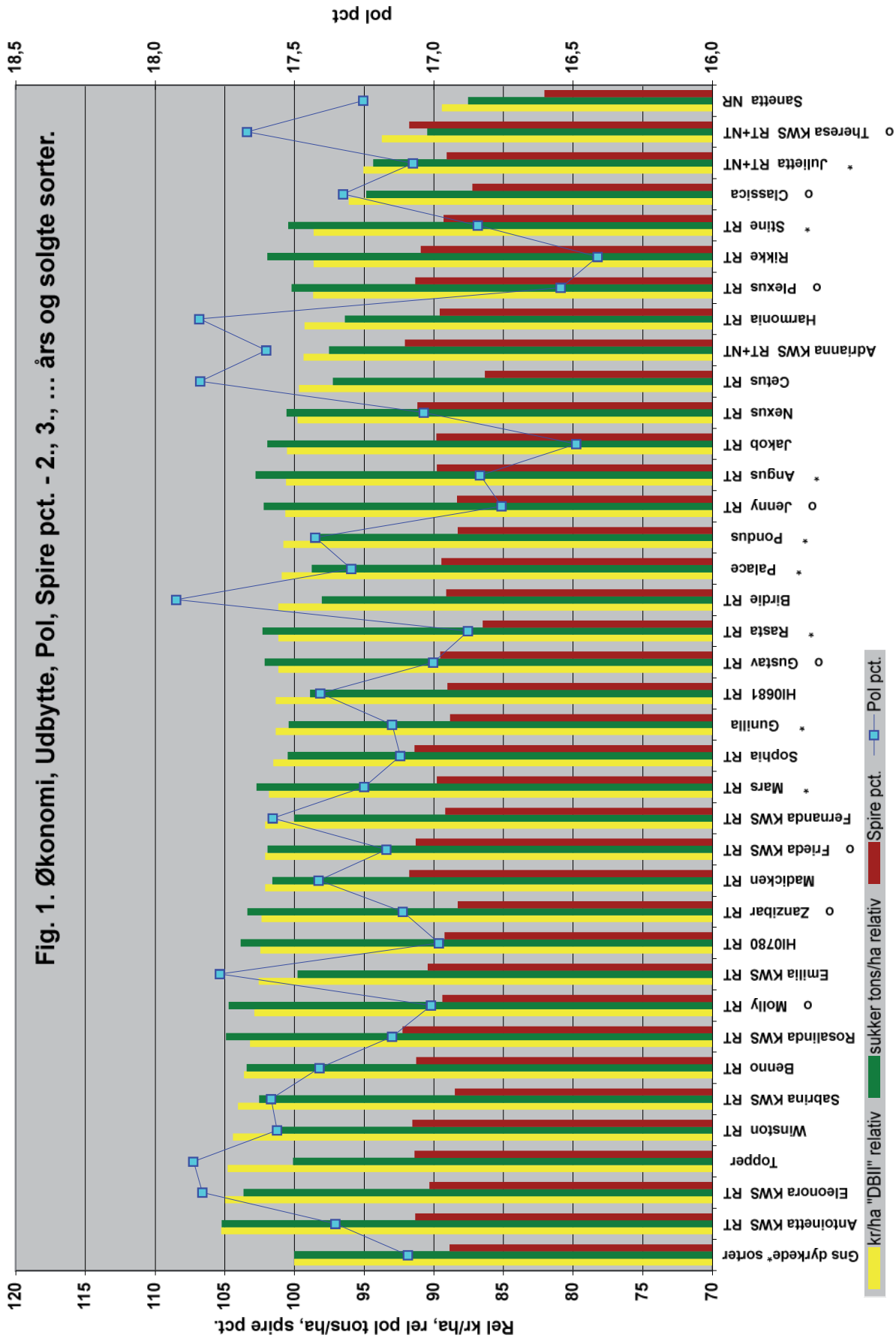
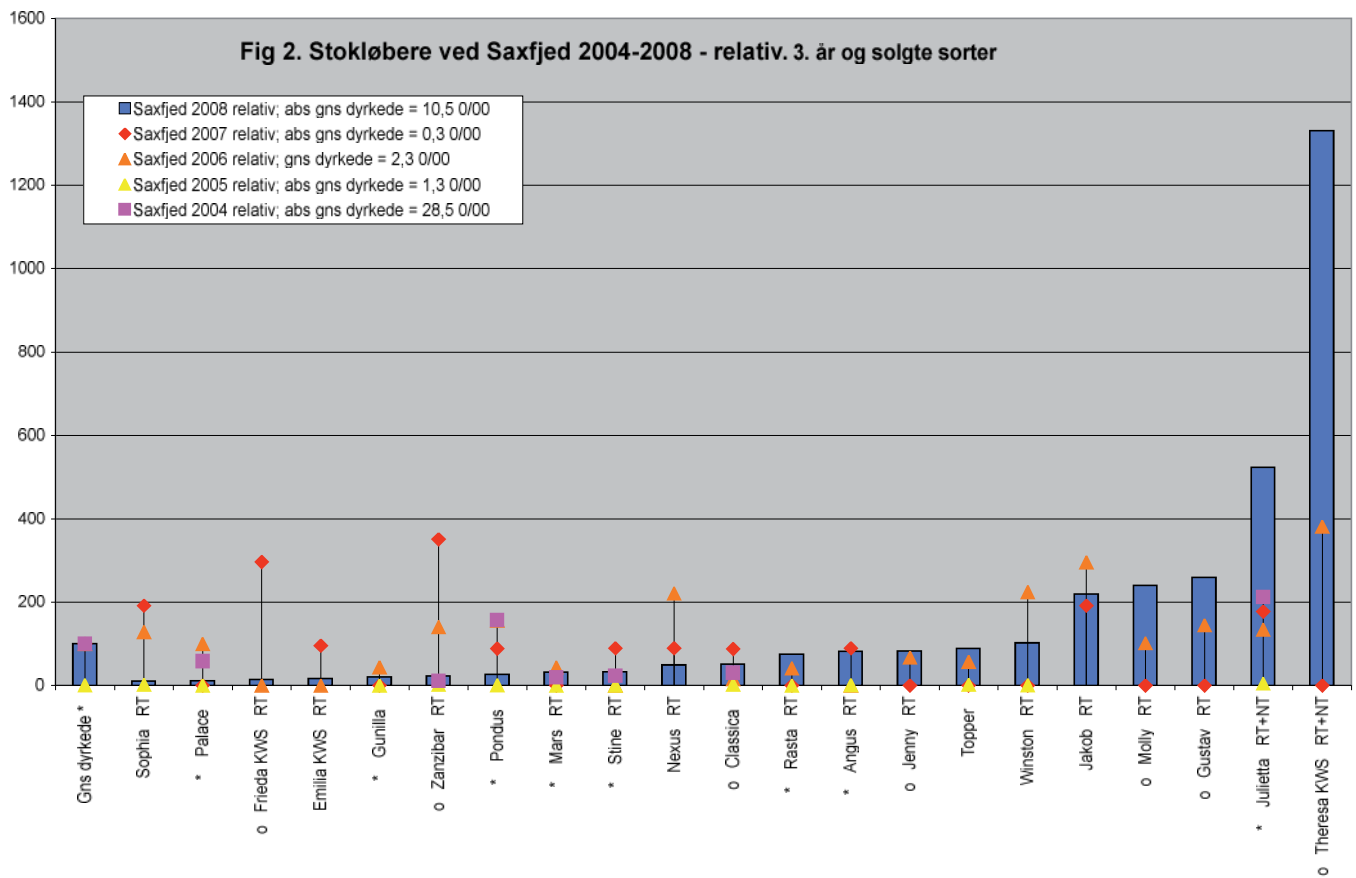
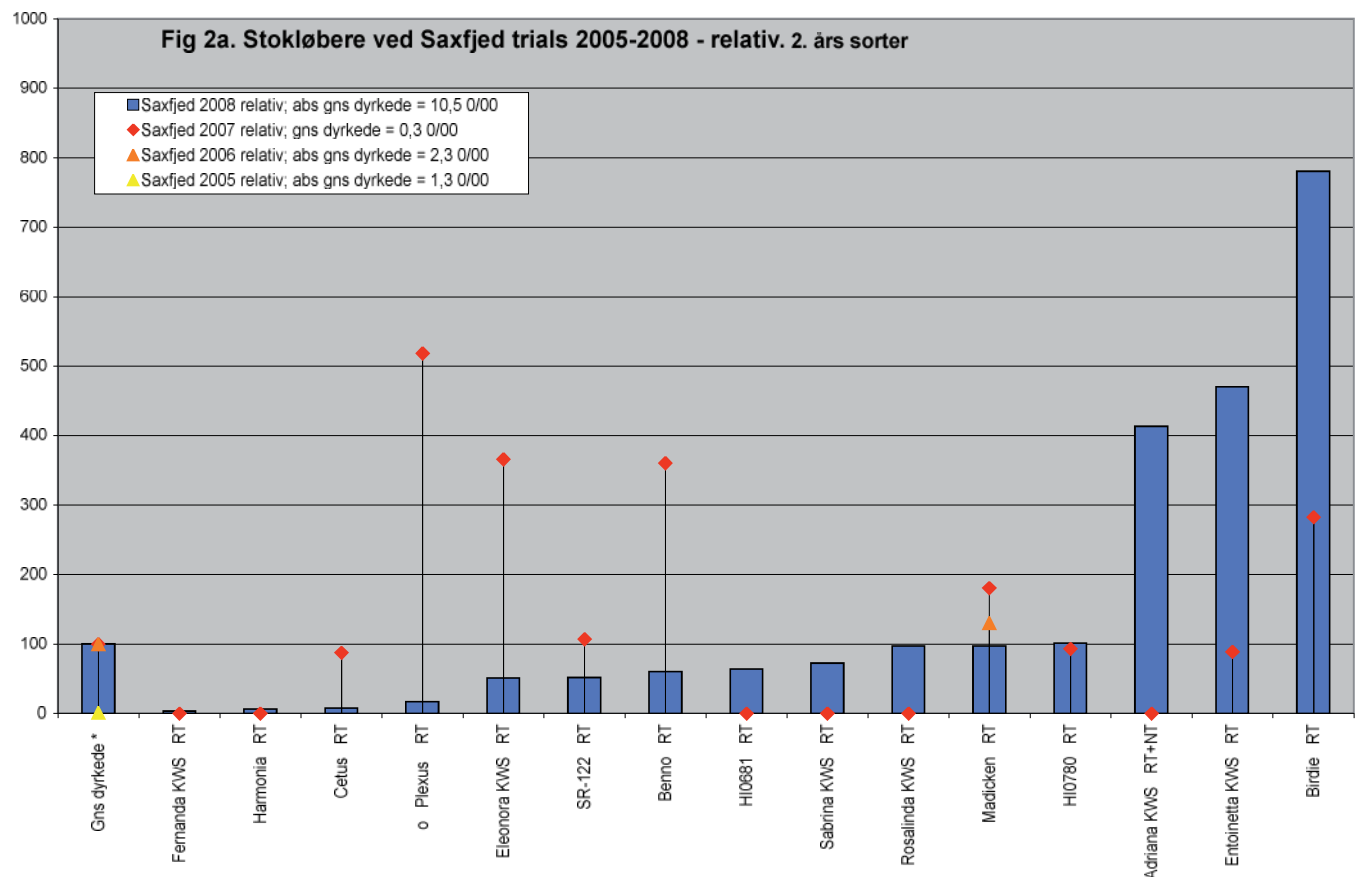


Fig. 1. Økonomi, Udbytte, Pol, Spire pct. - 2., 3., ... års og solgte sorter.

Figur 1. Sorter, der har deltaget 2 år eller mere er rangeret efter det økonomiske udbytte. Sukkerudbyttet bidrager med 79 pct af bruttoindtægten beregnet på gennemsnittet af de dyrkede sorter, og er derfor den mest afgørende enkeltfaktor for et godt økonomisk resultat. RT: rizomaniatolerant. NT: nematodtolerant. NR: nematodresistent.



Figur 2 og 2a. Tendens til stokløbere 2004-2008. Forsøget ved Saxfjed ligger ved Rødby i et koldt kystnært område. Området er særligt velegnet til undersøgelsen, og såningen kan normalt gennemføres tidligt ofte i begyndelsen af marts. I 2008 er niveauet for stokløbning højt. RT: rizomaniatolerant. NT: nematodtolerant. NR: nematodresistent.



Aminotallet betyder mest for saftrenheden og dermed udbyttet af hvidt sukker på fabrikken. Et højt aminotal betyder en dårlig saftkvalitet. Blandt de dyrkede sorter har Julietta og Pondus haft det signifikant højeste aminotal.

I højre side af *tabel 3* ses det økonomiske resultat af sorterne. Forudsætningerne for beregningerne fremgår af tekstboksen. Det økonomiske resultat er det vigtigste kriterium for roedyrkeren, når der skal vælges sorter. I hele serien opnår sorterne SD 12827, Antoinetta KWS, Pedro og Eleonora KWS højeste økonomiske bidrag fra roemarken. Blandt de solgte sorter opnår Mars, Gunilla og Rasta det bedste økonomiske resultat og sorterne Julietta og Stine det dårligste resultat. Blandt observations sorterne opnås det bedste resultat med Molly, Zanzibar og Frieda KWS.

Udbyttet af sukker bidrager med 79 pct til det økonomiske bidrag og er derfor den vigtigste af de målte agronomiske egenskaber hos sorterne. Forskellen imellem højeste og laveste ydende sort i årets forsøg er 2,76 tons sukker/ha svarende til 21 procent-point i forhold til gennemsnittet af dyrkede sorter.

Der er en del nye sorter og sorter på observationslisten, som giver et højere økonomisk bidrag end de dyrkede sorter. En sikker sortsafprøvning og flere års målrettet udvælgelse af sorter er grundlaget for at hæve udbytniveauet af de sorter, som bliver tilbudt til praksis. Desværre ligger også flere nye sorter under gennemsnittet af udbyttet for de dyrkede sorter.

Udbytniveauet for gennemsnittet af de dyrkede sorter er kun det 4. højeste målt i de sidste 12 år siden 1997. Men målt på den mængde sukker, roen producerer pr dag i hele vækstperioden, er 2008 det højeste i de sidste 12 år; det er 5 kg

## Forudsætninger for beregningen af det økonomiske udbytte

- Resultaterne fra årets forsøg.
- Brancheaftale 2006 til 2010 samt aftale om pristillæg 2009-2010
- Kontraktmængde = Udbytte i gns. af dyrkede sorter = 13,40 tons polsukker.
- Leveringsprocent = 100
- Kontrakt roepris 2009 = 223,00 kr. pr. ton rene roer basis 16,0 pct sukker.
- Fragttilskud = 24,00 kr. pr. ton. (indtil 40 km fra fabrik 2006)
- Affald (40 procent, 12 procent tørstof) = 10 kr. pr. ton.
- Fragt (inklusive rensning) = 40 kr. pr. ton.
- Variable direkte omkostninger til roemark = 6.000 kr. pr. ha.
- Alternativt dækningsbidrag på mere eller mindre areal = 4.000 kr. pr. ha. (sorter)
- Renhedsprocenten er omregnet proportionalt, idet gennemsnittet af dyrkede sorter er sat til 89,0.

Til beregning af det økonomiske afkast på bedriftsniveau anvendes de stedspecifikke omkostninger, og det forventede udbytte.

højere end det næsthøjeste målt i 2007. Fra 1997 til 2008 er produktiviteten målt i sortsforsøgene steget fra 61 kg sukker/dag/ha til 80 kg, hvilket er en forøgelse med 1,7 kg/dag/år/ha.

En oversigt over de seneste fire års afprøvning af sorter ses i *tabel 1*.

Sorterne er først rangeret efter antal år i afprøvningen og dernæst efter deres udbytte i 2007.

### Specialundersøgelse af stokløbningstendens

På trods af det varme vejr i marts, april maj og juni har niveauet for stokløbning

| Tabel 2. Udbytte i 4 år. Tons polysukker pr ha relativ |           |       |      |       |       |
|--|-----------|-------|------|-------|-------|
| Variety  | Resistens | 2005  | 2006 | 2007  | 2008  |
| Antal forsøg   |           | 3     | 3    | 3     | 3     |
| Gns modtagelige * sorter abs                           |           | 13,69 | 7,64 | 13,88 | 10,50 |
| Gns modtagelige * sorter rel                           |           | 100   | 100  | 100   | 100   |
| * Rasta  | RT        | -     | -    | -     | 100   |
| * Tunis  | RT        | -     | -    | 98    | 100   |
| Julietta   | RT+NT     | 106   | 136  | 102   | 131   |
| Theresa KWS  | RT+NT     |       | 132  | 101   | 119   |
| Adrianna KWS   | RT+NT     |       |      | 104   | 127   |
| Plexus   | RT        |       |      | 111   | 114   |
| 8K30   | RT+NT     |       |      |       | 128   |
| DS8043   | RT+NR     |       |      |       | 122   |
| Fernando   | RT+NT     |       |      |       | 119   |
| DS8042   | RT+NT     |       |      |       | 117   |
| SN-221   | RT+NT     |       |      |       | 116   |
| 8K37   | RT+NT     |       |      |       | 115   |
| DS8041   | RT+NT     |       |      |       | 113   |
| Nexus  | RT        |       |      |       | 111   |
| Angus  | RT        |       |      |       | 102   |
| LSD  |           | 6     | 16   | 5     | 11    |



Den søde

Markedets  
højest  
ydende sort

# FRIEDA KWS

- **+894 kr** per ha
- 108 i relativt sukkerudbytte
- Rizomaniatolerant

Kilde: Alstedgaardforsøg, gns. af 2006-2008, sammenlignet med dyrkede sorter.

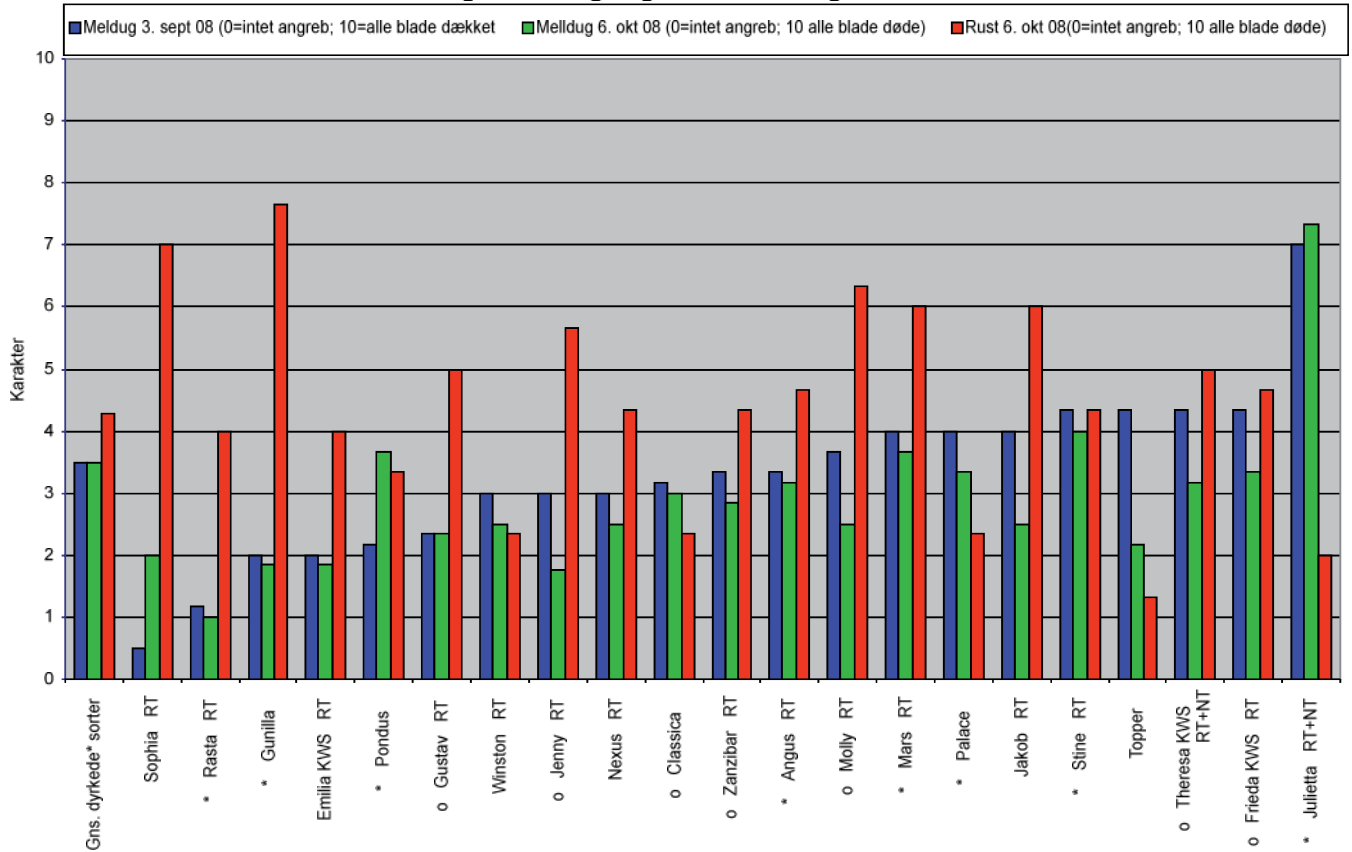
[www.kws.com](http://www.kws.com)

**KWS**



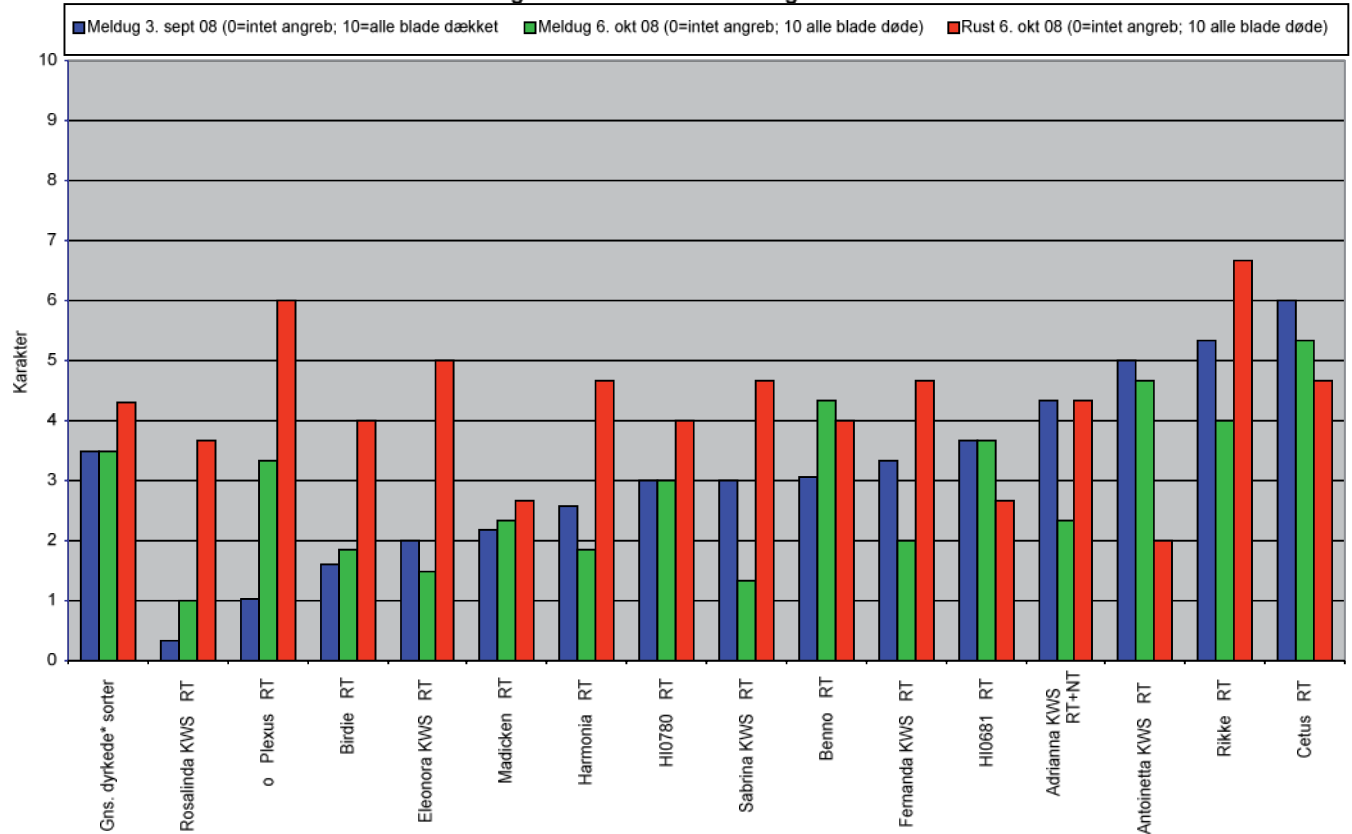
Seeding the future  
since 1856

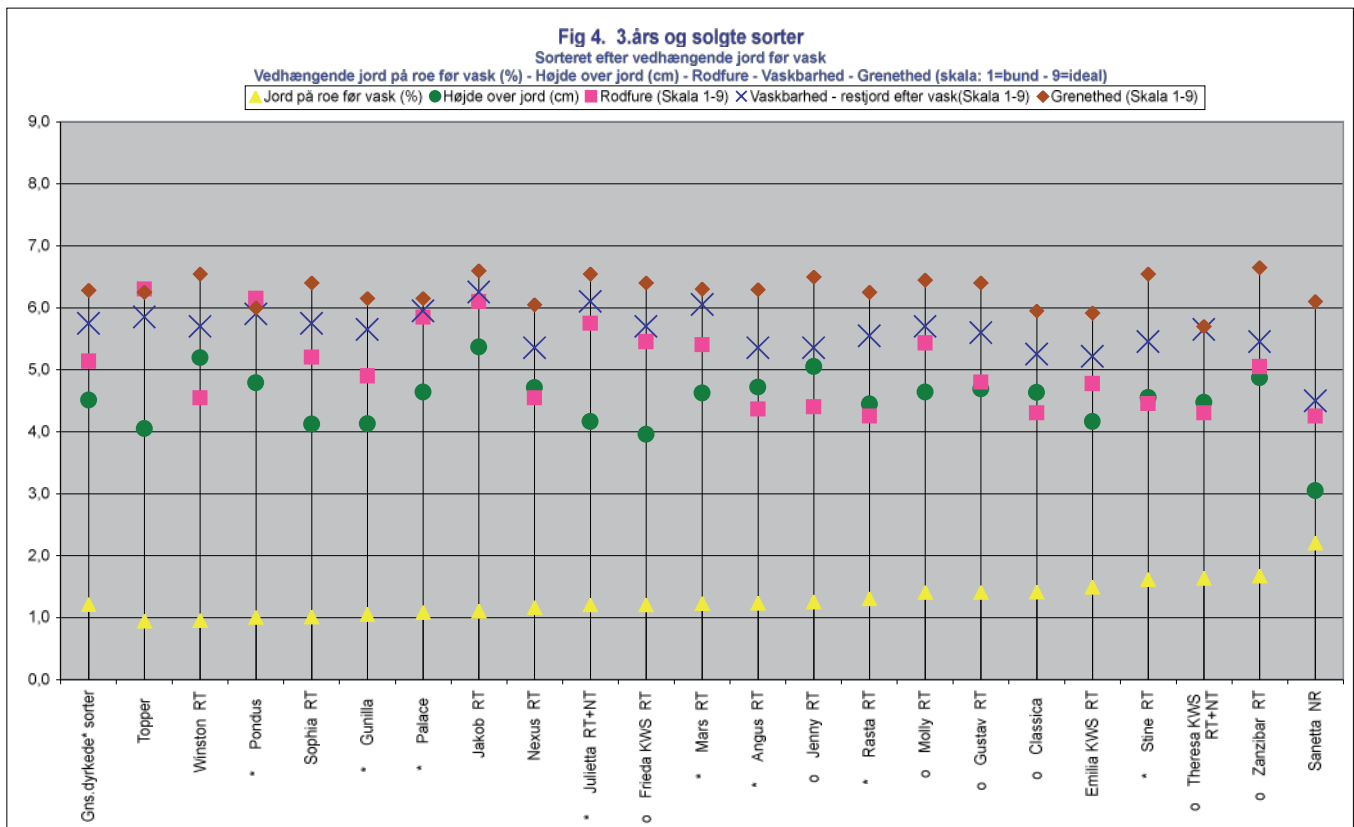
Fig. 3: 3. års og solgte sorter - naturlig smitte



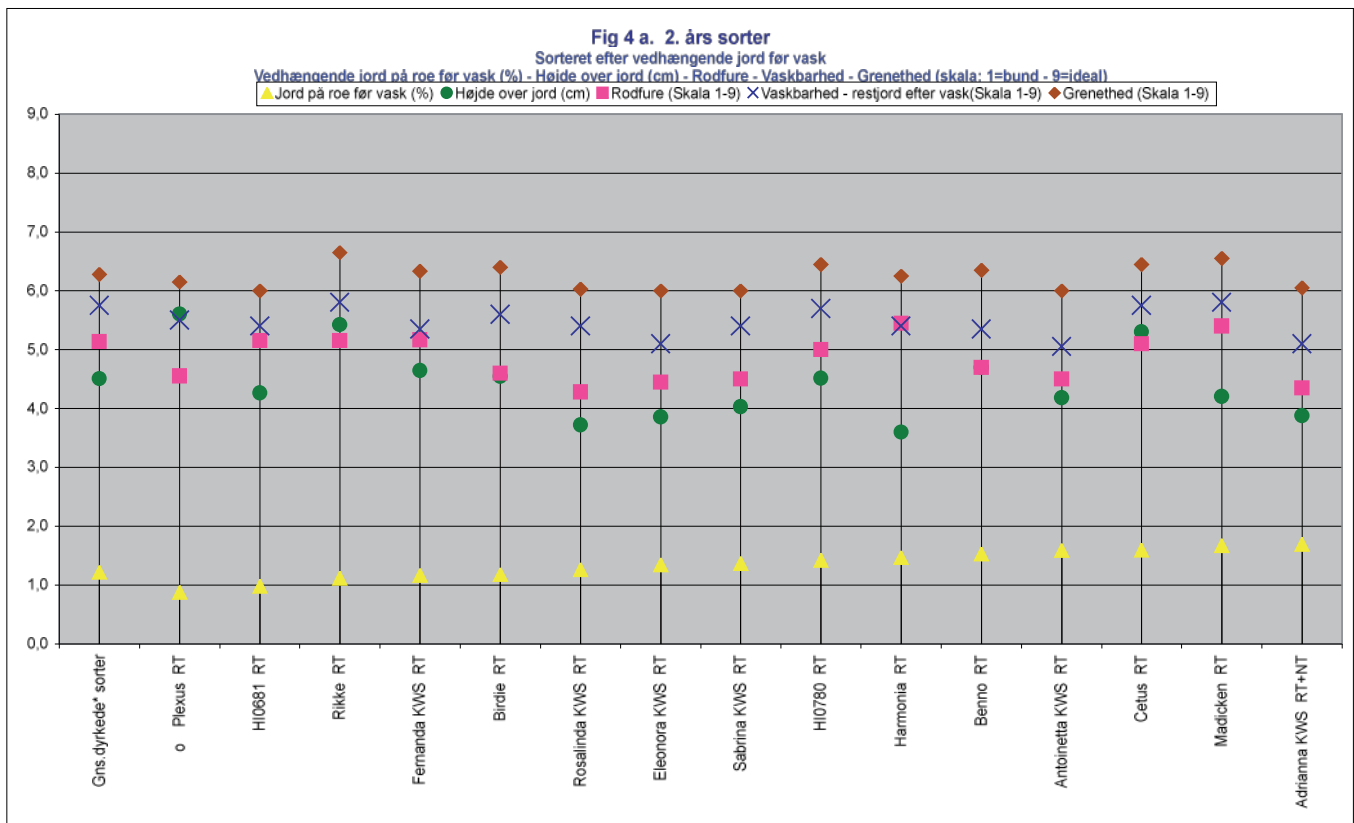
Figur 3 og 3a. Sorternes sygdomsmodtagelighed ved naturlig smitte. Sorterne er rangeret efter deres modtagelighed overfor meldug. Der er i årets undersøgelse en tendens til at merudbyttet for svampebekæmpelse af sorterne stiger med deres modtagelighed overfor rust. RT: rizomaniatolerant. NT: nematodtolerant.

Fig. 3a: 2. års sorter - naturlig smitte





Figur 4 og 4a. Bedømmelse af rodform. Sorterne er rangeret efter stigende mængde af vedhængende jord på roen før vask. RT: rizomaniatolerant. NT: nematodtolerant. NR: nematodresistent.



generelt været højere end i tidligere år i specialundersøgelsen, hvilket svarer til, hvad der er set i andre tidligt såede roer i andre forsøg både i Danmark og i det øvrige Europa. I specialforsøget på Saxfjed testes sorterne specielt for deres tendens til stokløbning. Såningen er her sket medio marts, hvilket er mere end 10 til 20 dage tidligere end i praksis i 2008. Specialforsøget har vist, at stokløbnings-tendensen blandt de dyrkede sorter og sorter, der er på observationslisten, har Theresa KWS og Jullietta et uacceptabelt højt stokløbningsniveau. Se figur 2.

### Nematodresistente og -tolerante sorter

Der er i 2008 gennemført tre forsøg med sorter, der er resistente mod eller tolerante over for nematoder. I forsøgene indgår blandt andet syv nye sorter, alle med tolerance over for eller resistens mod nematoder samt de 3 normalsorter Angus, Plexus og Nexus, der angives at have en vis tolerance overfor angreb af nematoder. Alle tre forsøg er anlagt på jord med

nematoder. To er anlagt på JB 7 og et på JB 5. Forfrugten er vårbyg, vinterhvede eller vinterhvede med korsblomstret efterafgrøde. Der er tildelt 105 kg kvælstof pr. ha. Rækkeafstanden har været 50 cm og frøafstanden 19,3 cm. Forsøgene er sået mellem 7. og 23. april, og roerne er taget op mellem 30. september og 10. oktober. Vækstsæsonen har i gennemsnit været 172 døgn. Resultatet af årets forsøg ses i tabel 2 og 4.

Målesorterne har i gennemsnit af de to forsøg opformeret antallet af nematoder med en faktor 3,1. Den resistente sort DS8043 har opformeret antallet af nematoder med en faktor 1,1. De tolerante sorter har i gennemsnit opformeret nematoderne med en faktor 2,2. Den lidt højere opformering af de tolerante sorter end forventet kan skyldes de meget tørre forhold i maj, juni og juli.

Flere sorter har vist stokløbertendens heriblandt DS8042 og Julietta. Det svarer til observationerne i specialforsøg med

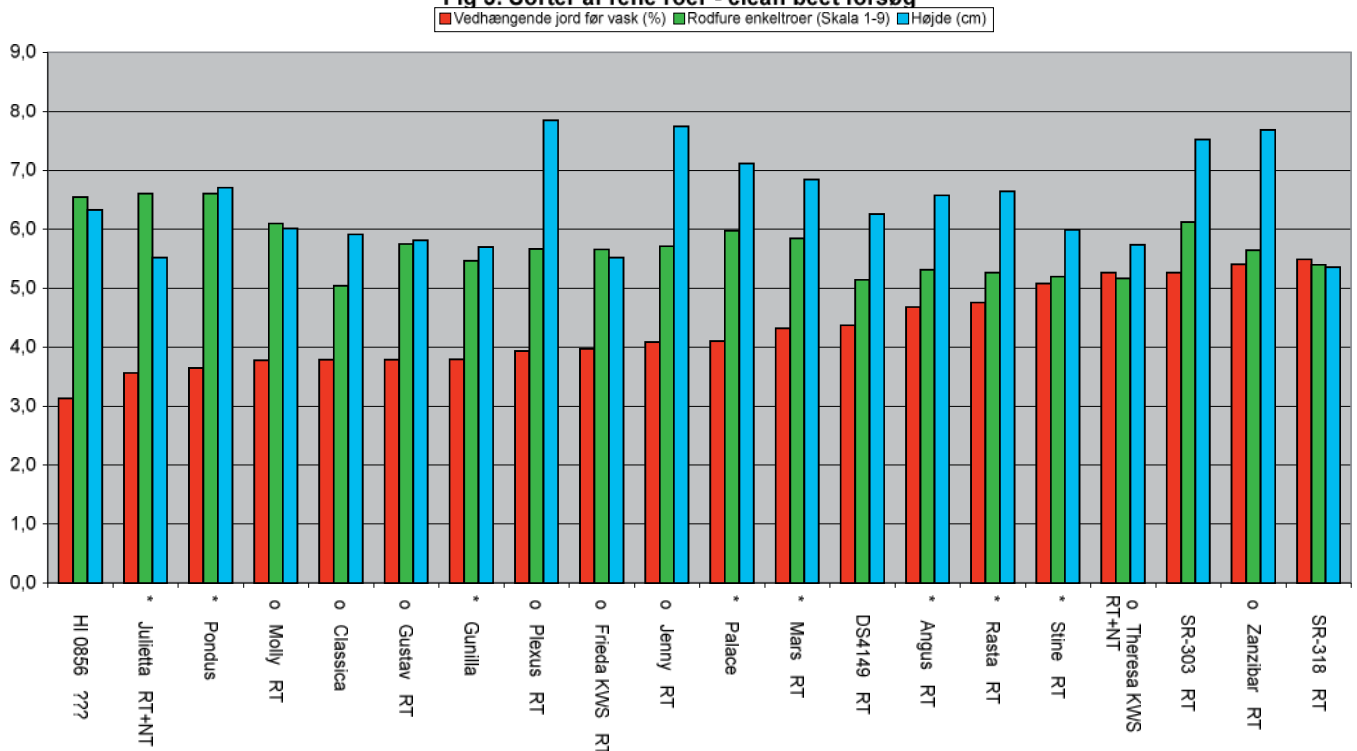
stokløbning. Kun den resistente sort DS8043 har dannet knuder på kronen, som vanskeliggør afpudsning.

Der er ikke signifikant forskel på renheden imellem sorterne, men karakter for rodfure og vaskbarhed tyder på at Julietta, 8K30 og SN 221 har en rodform, der kan bidrage til en høj renhedsprocent. Bedste karakter for rodfure har SN 221 efterfulgt af Julietta og Fernando. Bedste karakter for vaskbarhed har Julietta og 8K30, mens DS 8041 og Adriana KWS har den laveste.

Det laveste og bedste aminotal har målesorterne samt de øvrige normalsorter. Der er en klar tendens til, at de tolerante sorter har et højere og dårligere aminotal. 8K30 og Julietta viser et markant højere aminotal end de øvrige sorter.

Julietta, 8 K30, Adriana KWS og DS 8043 har givet det højeste sukkerudbytte. Det er således fortsat Julietta, der er det bedste alternativ, når der er angreb af

**Fig 5. Sorter af rene roer - clean beet forsøg**



Figur 5. Clean Beet / Rene roer 2008. Solgte sorter, observationssorter og tilmeldte sorter har deltaget i undersøgelsen. Sorterne er rangeret efter mængden af vedhængende jord på roen før vask. RT: rizomiantolerant. NT: nematodtolerant.

# Tre topsorter fra Hilleshög!

## RASTA

- Meget højt sukkerudbytte
- Høj udnyttelsesgrad
- Jævn og glat rodform som er let at høste

**Største sort  
i Sverige 2008!**

Rasta er en sikker velafprøvet sort som bør udgøre grunden i din sukkerroeproduktion.

**Vælg sorter fra Hilleshög  
for en sikkerheds skyld!**

## PLEXUS

- God tolerance overfor Aphanomyce
- Lav tendens til stokløbning
- Høj renhedsgrad

Nexus og Plexus er begge prøvesorter for 2009. Hvis du har lavt tryk fra nematoder eller bare pletvis angreb af nematoder, bør du prøve begge disse sorter. Plexus har to års gode forsøgsresultater på nematode inficeret jord med meget god høst, sammenlignet med målesorten.

## NEXUS

- Ny højtydende sort
- Højt sukkerindhold
- Lav stokløbningstendens
- God høst både på nematode inficerede felter og uinficerede felter

For mere information kontakt  
Ingvar Christensson,  
Syngenta Seeds AB Sverige  
tel +46 418 43 71 35 eller  
E-mail: [ingvar.christensson@syngenta.com](mailto:ingvar.christensson@syngenta.com)

Syngenta Seeds AB, Box 302, 261 23 Landskrona, Sverige



Leverandør til de danske  
sukkerroedyrkere!

| Sort                | Resistens | Planter<br>1000/ha | Stokløbere 0/00 |        | Bladdække |     | Højde     |         | Rodfure |      | Vaskbar | Renhed<br>% | Amino-N<br>pr 100 g sukker | IV-tal | Rod   |      | Sukker  |   | Kr/ha<br>Dif til gns* |
|---------------------|-----------|--------------------|-----------------|--------|-----------|-----|-----------|---------|---------|------|---------|-------------|----------------------------|--------|-------|------|---------|---|-----------------------|
|                     |           |                    | tidlig          | normal | Sc. 1-10  | mm  | Variation | Sc. 1-9 | Sc. 1-9 | t/ha |         |             |                            |        | %     | t/ha | relativ |   |                       |
| Antal forsøg        |           | 5                  | 1               | 5      | 5         | 2   | 2         | 5       | 5       | 5    | 5       | 5           | 5                          | 5      | 5     | 5    | 5       | 5 | 5                     |
| <i>Gns dyrkede</i>  |           | 93                 | 10,5            | 0,2    | 8         | 45  | 14        | 5,1     | 5,8     | 98,8 | 64      | 2,86        | 78,4                       | 17,09  | 13,40 | 100  | 12,495  |   |                       |
| * Stine RT          |           | 94                 | 3,4             | 0,2    | 8         | 46  | 14        | 4,5     | 5,5     | 98,4 | 58      | 2,70        | 79,9                       | 16,84  | 13,46 | 100  | -174    |   |                       |
| * Gunilla RT        |           | 93                 | 2,1             | 0,0    | 7         | 41  | 13        | 4,9     | 5,7     | 99,0 | 62      | 2,74        | 78,5                       | 17,15  | 13,46 | 100  | 167     |   |                       |
| * Julietta RT+NT    |           | 94                 | 54,9            | 0,6    | 8         | 42  | 12        | 5,8     | 6,1     | 98,8 | 90      | 3,32        | 73,8                       | 17,07  | 12,64 | 94   | -617    |   |                       |
| * Sanetta NR        |           | 86                 | -               | 0,0    | 7         | 30  | 13        | 4,3     | 4,5     | 97,8 | 60      | 2,84        | 67,9                       | 17,25  | 11,73 | 88   | -1.324  |   |                       |
| * Mars RT           |           | 94                 | 3,3             | 0,0    | 8         | 46  | 14        | 5,4     | 6,1     | 98,8 | 51      | 2,64        | 79,6                       | 17,25  | 13,77 | 103  | 228     |   |                       |
| * Palace RT         |           | 94                 | 1,1             | 0,0    | 9         | 46  | 15        | 5,9     | 6,0     | 98,9 | 65      | 2,91        | 76,4                       | 17,29  | 13,23 | 99   | 111     |   |                       |
| o Classica RT       |           | 92                 | 5,3             | 0,7    | 8         | 46  | 14        | 4,3     | 5,3     | 98,6 | 66      | 2,87        | 73,3                       | 17,32  | 12,71 | 95   | -487    |   |                       |
| o Zanzibar RT       |           | 93                 | 2,3             | 0,6    | 8         | 49  | 14        | 5,1     | 5,5     | 98,3 | 57      | 2,85        | 80,9                       | 17,11  | 13,85 | 103  | 293     |   |                       |
| * Pondus RT         |           | 93                 | 2,8             | 0,4    | 8         | 48  | 16        | 6,2     | 5,9     | 99,0 | 72      | 3,03        | 75,5                       | 17,42  | 13,17 | 98   | 97      |   |                       |
| Topper RT           |           | 96                 | 9,4             | 0,2    | 8         | 40  | 12        | 6,3     | 5,9     | 99,1 | 66      | 2,89        | 75,1                       | 17,86  | 13,41 | 100  | 598     |   |                       |
| Winston RT          |           | 96                 | 10,7            | 0,2    | 8         | 52  | 15        | 4,6     | 5,7     | 99,0 | 54      | 2,40        | 77,1                       | 17,56  | 13,55 | 101  | 550     |   |                       |
| * Angus RT          |           | 94                 | 8,6             | 0,0    | 8         | 47  | 16        | 4,4     | 5,4     | 98,8 | 62      | 2,86        | 81,8                       | 16,83  | 13,78 | 103  | 76      |   |                       |
| * Rasta RT          |           | 91                 | 7,8             | 0,0    | 8         | 44  | 15        | 4,3     | 5,6     | 98,7 | 54      | 2,68        | 81,2                       | 16,88  | 13,71 | 102  | 143     |   |                       |
| Sophia RT           |           | 96                 | 1,1             | 0,0    | 7         | 41  | 14        | 5,2     | 5,8     | 99,0 | 65      | 2,79        | 78,6                       | 17,12  | 13,46 | 100  | 189     |   |                       |
| o Molly RT          |           | 94                 | 25,1            | 0,0    | 8         | 46  | 16        | 5,4     | 5,7     | 98,6 | 59      | 2,90        | 82,4                       | 17,01  | 14,04 | 105  | 361     |   |                       |
| o Jenny RT          |           | 93                 | 8,7             | 0,0    | 8         | 51  | 15        | 4,4     | 5,4     | 98,8 | 61      | 2,87        | 81,6                       | 16,76  | 13,70 | 102  | 82      |   |                       |
| o Gustav RT         |           | 94                 | 27,2            | 0,6    | 8         | 47  | 13        | 4,8     | 5,6     | 98,6 | 60      | 2,84        | 80,5                       | 17,00  | 13,69 | 102  | 144     |   |                       |
| Jakob RT            |           | 94                 | 23,0            | 0,0    | 7         | 54  | 15        | 6,1     | 6,3     | 98,9 | 58      | 2,96        | 82,8                       | 16,49  | 13,66 | 102  | 66      |   |                       |
| Nexus RT            |           | 96                 | 5,1             | 0,0    | 8         | 47  | 14        | 4,6     | 5,4     | 98,8 | 69      | 3,07        | 79,1                       | 17,03  | 13,48 | 101  | -31     |   |                       |
| o Theresa KWS RT+NT |           | 96                 | 139,7           | 0,0    | 7         | 45  | 13        | 4,3     | 5,7     | 98,4 | 69      | 2,75        | 68,5                       | 17,67  | 12,12 | 90   | -784    |   |                       |
| Emilia KWS RT       |           | 95                 | 1,7             | 0,2    | 8         | 42  | 14        | 4,8     | 5,2     | 98,5 | 53      | 2,63        | 75,2                       | 17,77  | 13,37 | 100  | 319     |   |                       |
| o Frieda KWS RT     |           | 96                 | 1,4             | 0,0    | 8         | 40  | 12        | 5,5     | 5,7     | 98,8 | 51      | 2,80        | 79,5                       | 17,17  | 13,66 | 102  | 261     |   |                       |
| Madicken RT         |           | 96                 | 10,1            | 0,2    | 8         | 42  | 13        | 5,4     | 5,8     | 98,4 | 59      | 2,70        | 78,1                       | 17,41  | 13,61 | 102  | 264     |   |                       |
| o Plexus RT         |           | 96                 | 1,7             | 0,2    | 8         | 56  | 15        | 4,6     | 5,5     | 99,1 | 59      | 2,95        | 81,1                       | 16,54  | 13,43 | 100  | -170    |   |                       |
| HI0681 RT           |           | 94                 | 6,7             | 0,4    | 8         | 43  | 15        | 5,2     | 5,4     | 99,0 | 54      | 2,69        | 76,0                       | 17,41  | 13,25 | 99   | 166     |   |                       |
| HI0780 RT           |           | 94                 | 10,6            | 0,0    | 8         | 45  | 13        | 5,0     | 5,7     | 98,6 | 60      | 2,85        | 81,8                       | 16,98  | 13,92 | 104  | 305     |   |                       |
| Harmonia RT         |           | 94                 | 0,6             | 0,0    | 8         | 36  | 14        | 5,5     | 5,4     | 98,6 | 52      | 2,71        | 72,4                       | 17,84  | 12,92 | 96   | -93     |   |                       |
| Rosalinda KWS RT    |           | 97                 | 10,1            | 0,0    | 8         | 37  | 11        | 4,3     | 5,4     | 98,8 | 54      | 2,64        | 81,9                       | 17,15  | 14,06 | 105  | 398     |   |                       |
| Fernanda KWS RT     |           | 94                 | 0,3             | 0,0    | 7         | 46  | 15        | 5,2     | 5,4     | 98,8 | 59      | 2,87        | 76,2                       | 17,58  | 13,40 | 100  | 261     |   |                       |
| Sabrina KWS RT      |           | 93                 | 7,6             | 0,0    | 7         | 40  | 12        | 4,5     | 5,4     | 98,6 | 52      | 2,61        | 78,2                       | 17,58  | 13,74 | 103  | 505     |   |                       |
| Eleonora KWS RT     |           | 95                 | 5,3             | 0,8    | 8         | 39  | 11        | 4,5     | 5,1     | 98,7 | 55      | 2,55        | 77,8                       | 17,83  | 13,89 | 104  | 619     |   |                       |
| Antoinetta KWS RT   |           | 96                 | 49,3            | 0,0    | 8         | 42  | 11        | 4,5     | 5,1     | 98,4 | 62      | 2,71        | 81,2                       | 17,35  | 14,10 | 105  | 656     |   |                       |
| Adrianna KWS RT+NT  |           | 97                 | 43,4            | 0,0    | 7         | 39  | 13        | 4,4     | 5,1     | 98,3 | 54      | 2,52        | 74,0                       | 17,60  | 13,07 | 98   | -84     |   |                       |
| Birdie RT           |           | 94                 | 82,0            | 0,0    | 7         | 45  | 14        | 4,6     | 5,6     | 98,8 | 52      | 2,45        | 73,3                       | 17,92  | 13,14 | 98   | 143     |   |                       |
| Benno RT            |           | 96                 | 6,3             | 0,0    | 8         | 47  | 16        | 4,7     | 5,4     | 98,5 | 55      | 2,73        | 79,6                       | 17,41  | 13,86 | 103  | 451     |   |                       |
| Cetus RT            |           | 91                 | 0,8             | 0,4    | 8         | 53  | 16        | 5,1     | 5,8     | 98,4 | 48      | 2,81        | 72,9                       | 17,84  | 13,03 | 97   | -43     |   |                       |
| Rikke RT            |           | 96                 | 5,4             | 0,6    | 9         | 54  | 18        | 5,2     | 5,8     | 98,9 | 58      | 2,84        | 83,3                       | 16,41  | 13,67 | 102  | -173    |   |                       |
| LSD                 |           | 4                  | -               | -      | 0,43      | 6   | 3         | 0,4     | 0,4     |      | 6       | 0,11        | 3,1                        | 0,21   | 0,53  | 4    | -       |   |                       |
| CV                  |           | 2,9                | -               | -      | 4,2       | 6,7 | 9,8       | 7,0     | 6,4     |      | 7,5     | 3,1         | 3,1                        | 0,9    | 3,0   |      | -       |   |                       |

- \* Dyrket sort  
o Sort, der afprøves i praksis som observations-sort  
Rodfure skala 1-9: 1 = meget dyb rodfore; 9 næsten ingen rodfore  
Vaskbar skala 1-9: 1 = alle rodfore og ujævnheder fyldt med jord; 9 intet jord på roen efter vask

| Sort                 | Resistens | Planter<br>1000/ha | Stok<br>0/00 | Pi<br>eal/g | Pf/Pi | Fl.toppe/<br>knuder<br>% | Bladdække |         | Rodfure | Vaskbar | Renhed<br>% | Amino-N<br>mg pr 100 g sukker | IV-tal | Rod   |       | Sukker |         |
|----------------------|-----------|--------------------|--------------|-------------|-------|--------------------------|-----------|---------|---------|---------|-------------|-------------------------------|--------|-------|-------|--------|---------|
|                      |           |                    |              |             |       |                          | Sc. 1-10  | Sc. 1-9 |         |         |             |                               |        | t/ha  | %     | t/ha   | relativ |
| Antal forsøg         |           | 3                  | 3            | 3           | 3     | 2                        | 3         | 3       | 3       | 3       | 3           | 3                             | 3      | 3     | 3     | 3      | 3       |
| <i>Gns målesort*</i> |           | 91                 | 0,1          | 2,5         | 3,1   | 0                        | 7,2       | 4,5     | 5,0     | 94,1    | 43          | 2,18                          | 62,2   | 16,8  | 10,50 | 100    |         |
| * Rasta RT           |           | 88                 | 0,3          | 2,5         | 3,2   | 0                        | 6,7       | 3,9     | 4,8     | 93,8    | 42          | 2,24                          | 63,8   | 16,5  | 10,52 | 100    |         |
| * Tunis RT           |           | 93                 | 0,0          | 2,5         | 3,0   | 0                        | 7,6       | 5,0     | 5,1     | 94,5    | 43          | 2,12                          | 60,6   | 17,24 | 10,49 | 100    |         |
| Julietta RT+NT       |           | 97                 | 0,6          | 3,2         | 1,6   | 0                        | 7,3       | 5,5     | 5,6     | 95,0    | 88          | 2,99                          | 79,0   | 17,38 | 13,72 | 131    |         |
| Theresa KWS RT+NT    |           | 98                 | 0,0          | 2,8         | 1,7   | 0                        | 6,8       | 4,2     | 4,7     | 93,2    | 70          | 2,60                          | 70,7   | 17,52 | 12,46 | 119    |         |
| Plexus RT            |           | 97                 | 0,0          | 3,0         | 2,4   | 0                        | 8,1       | 4,7     | 5,2     | 93,2    | 45          | 2,34                          | 73,1   | 16,30 | 11,95 | 114    |         |
| Angus RT             |           | 92                 | 0,3          | 3,0         | 2,9   | 1                        | 7,0       | 4,0     | 5,2     | 94,4    | 44          | 2,34                          | 65,3   | 16,37 | 10,73 | 102    |         |
| 8K37 RT+NT           |           | 98                 | 0,5          | 2,1         | 2,0   | 0                        | 7,2       | 4,2     | 4,7     | 94,0    | 57          | 2,44                          | 68,4   | 17,67 | 12,11 | 115    |         |
| 8K30 RT+NT           |           | 99                 | 0,0          | 2,8         | 1,3   | 0                        | 6,9       | 5,4     | 5,6     | 94,2    | 94          | 2,96                          | 75,9   | 17,72 | 13,42 | 128    |         |
| Fernando RT+NT       |           | 96                 | 0,0          | 2,2         | 3,1   | 0                        | 8,4       | 5,5     | 4,9     | 94,1    | 65          | 2,57                          | 74,4   | 16,71 | 12,45 | 119    |         |
| Nexus RT             |           | 100                | 0,0          | 2,6         | 3,7   | 0                        | 7,3       | 3,9     | 5,0     | 93,4    | 49          | 2,45                          | 69,1   | 16,82 | 11,64 | 111    |         |
| Adrianna KWS RT+NT   |           | 99                 | 0,0          | 2,5         | 2,1   | 0                        | 7,7       | 4,1     | 4,5     | 94,0    | 53          | 2,38                          | 76,3   | 17,43 | 13,34 | 127    |         |
| SN-221 RT+NT         |           | 97                 | 0,0          | 2,5         | 2,8   | 0                        | 8,2       | 5,7     | 5,1     | 94,2    | 63          | 2,52                          | 74,0   | 16,48 | 12,21 | 116    |         |
| DS8041 RT+NT         |           | 96                 | 0,3          | 2,2         | 2,4   | 0                        | 7,9       | 4,1     | 4,2     | 92,6    | 74          | 2,90                          | 69,9   | 16,98 | 11,89 | 113    |         |
| DS8042 RT+NT         |           | 89                 | 1,3          | 2,7         | 2,7   | 0                        | 7,6       | 4,8     | 4,9     | 94,4    | 62          | 2,80                          | 72,1   | 17,09 | 12,33 | 117    |         |
| DS8043 RT+NR         |           | 95                 | 0,0          | 1,9         | 1,1   | 23                       | 6,7       | 4,6     | 4,6     | 93,8    | 67          | 3,01                          | 75,3   | 17,05 | 12,83 | 122    |         |
| LSD                  |           | 3                  | -            | -           | -     | 5                        | 1,8       | 0,5     | 0,6     | -       | 8           | 0,15                          | 6,5    | 0,35  | 1,14  | 11     |         |
| CV                   |           | 1,9                | -            | -           | -     | 136,7                    | 11,2      | 6,8     | 7,6     | -       | 8           | 3,47                          | 5,4    | 1,24  | 5,61  |        |         |

\* Modtagelige målesorter

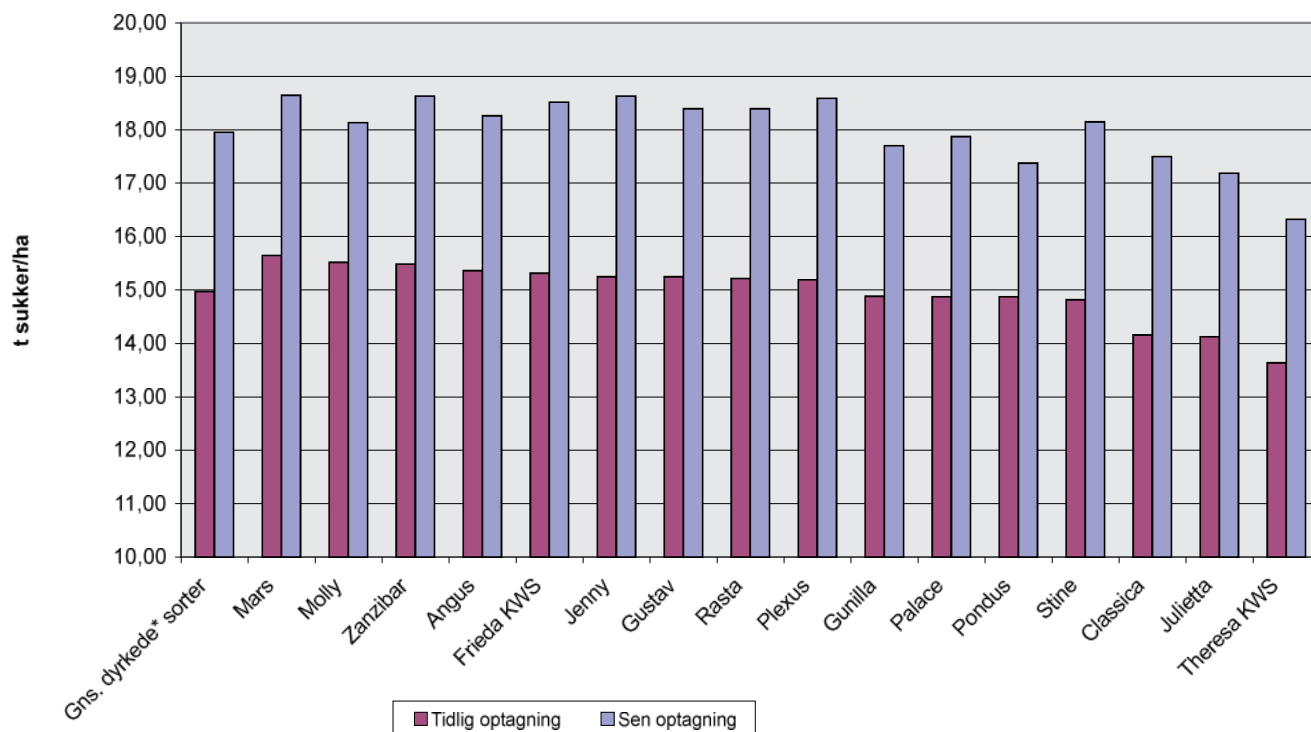
nematoder og uanset den i de almindelige sortsforsøg giver et lavt økonomisk bidrag. Sorten Theresa KWS er, set i forhold til Julietta, en mere interessant sort, da den har et højere sukkerindhold og en betydeligt bedre saftkvalitet end Julietta. Men den kan fortsat ikke matche Julietta i udbytte. Sorten Plexus som var topscorer i 2007,

har ikke levet op til forventningerne, under forhold, hvor sortens evne til at forsvare sig mod nematoder skal komme til udtryk. Og kan kun anbefales, hvor der er små pletvise angreb af nematoder på et større areal, og hvor det endnu ikke skal anvendes en regulær tolerant sort. Sorten Nexus kan på sigt måske erstatte Plexus, da Nexus i de almindelige

sortsforsøg vist et lidt højere økonomisk udbytte.

Sorten DS 8043 kan blive en interessant sort, idet det er den første afprøvede resistente sort, der kan sammenlignes med Juliettas udbytte. En oversigt over de seneste fire års afprøvning af sorter ses i tabel 2.

Figur 6. Sen optagning Udbytte



Figur 6. På 2 lokaliteter med almindelige sortsforsøg er hvert sted anlagt et ekstra forsøg med dyrkede sorter og observations-sorter, der i gennemsnit er taget op 34 dage senere, end de almindelige sortsforsøg er på samme sted. Den tidlige optagning er i gennemsnit sket 1. oktober og den sene 4. november. Sorter med det højeste udbytte ved den tidlige optagning har generelt også det højeste udbytte ved den sene optagning. Tilvæksten i perioden har været 3,04 tons sukker/ha eller 20 pct i gennemsnit af alle deltagende sorter. Forskellen i DBII har i 2008 været ca. 4.600 kr/ha mellem de to optagningstidspunkter i gennemsnit af alle sorterne. Tilvæksten svarer til ca. 135 kr/dag/ha.

### Sorter og bladsvampe

I figur 3 er sorterne rangeret efter deres modtagelighed for meldug i 2008. De viste sorter er dyrkede sorter, sorter på observationslisten samt 3. års sorter i afprøvning. I det ubehandlede forsøg har der været kraftige angreb af meldug fra slutningen af juli og til slutningen af september. Angreb af *Ramularia* har været svagt. Angreb af *bederust* har udviklet sig igennem september til relativt kraftige angreb i begyndelsen af oktober. Der er ikke observeret angreb af *Cercospora*. I det behandlede forsøg er parcellerne holdt sygdomsfri med 0,25 liter Opera 2. august og 0,5 liter Opera 30. august. De fleste sorter viser et merudbytte for bekæmpelse af bladsvampe. Der er en tendens til at merudbyttet i 2008 er stigende med sortens modtagelighed overfor rust.

### Rene roer

Siden 2000 er der gennemført en special-

undersøgelse med rene roer med sigte på at fremskynde udviklingen og forædling af helt glatte sukkerroer, der er lette at vaske rene og som har mindre vedhængende jord på roen.

I lighed med tidligere år er specialafprøvningen anlagt med to forsøg med fire gentagelser, hvoraf et forsøg er taget op. Roerne høstes og vejes med jord, efter løst materiale er fjernet på normal vis.

De vaskes, bedømmes for vaskbarhed, rodfure, grenethed og glathed, hvorefter eventuelle rester af jord i rodfurterne fjernes, inden de rene roer vejes. 25 roer udtages til individuel måling af rodfureddybde og -bredde samt til bedømmelse for rodfure. Tillige måles skulderhøjde på enkeltroer. Inden optagning er højden af kronen over jorden målt med specialudstyr. Det høstede forsøg er anlagt på JB 7. Forfrugten er vårbyg med gul sennep som efterafgrøde. Forsøget er sået den 20. april og høstet den 10. oktober,

hvilket har givet en relativt kort vækstperiode på 179 døgn.

I figur 5 ses resultatet af årets undersøgelse sorteret efter stigende mængder af vedhængende jord på roen før vask. HI0856, Julietta og Ponus har haft den mindste mængde af vedhængende jord før vask. Forskellen mellem laveste og højeste jordprocent er 2,4 procentpoint.

Der er god sammenhæng mellem vedhængende jord og karakter for rodfure på enkeltroer samt imellem vaskbarhed og rodfurebedømmelser. I de almindelige sortsforsøg er der tillige en god sammenhæng imellem roens højde over jorden og vedhængende jord på roen. Konklusionen er derfor, at der fortsat skal udvælges efter højt siddende glatte roer uden rodfure, der er lettere at rense og vaske. ■