

Nyt fra mark og forsøg:



NYT FRA MARK OG FORSØG

Sorter til dyrkning i 2014

I tabellen "Sorter til dyrkning 2014" beskrives de sorter som Sortskommissionen har valgt til dyrkning i 2014. Det er også besluttet ikke at gennemføre en tidlig bestilling til 2015.



Af forsøgschef
Jens Nyholm
Thomsen

Sortskommissionen prioriterer det højt at tilbyde højtydende, højt afkastende stabile sorter, som samtidigt giver en høj råvarekvalitet til oparbejdning på fabrikken. En særdeles vigtig parameter er rodformen. En roe med en udvisket eller næsten ikke eksisterende rodfure kan meget lettere vaskes og har ikke så meget jord på roen inden vask. Hvis den samtidigt sidder højt vil renhedsprocenten ofte kunne hæves alene med sortsvalget. For at sikre stabile sorter med høj dyrkningssikkerhed prioriterer Sortskommissionen resistens og tolerance mod Rizomania og nematoder højt sammen med en lav stokløbningstendens.

Når Sortskommissionen vurderer de enkelte sorter, gøres det på baggrund af oplevelserne i praksis samt forsøgsresultaterne.

Valg af sukkerroesort

Et sikkert stort økonomisk udbytte opnås med sorter, der har

- højt økonomisk afkast
- højt sukkerudbytte
- høj udbyttestabilitet
- tolerance over for nematoder på arealer med nematoder
- lav stokløbningstendens
- høj renhedsprocent
- højt sukkerindhold
- sikker ensartet fremspiring på højt niveau

I tabellen "Sorter til dyrkning 2014" er det alene forsøgsresultaterne, der er basis for den talmæssige beskrivelse af sorterne. Tabellen giver en god oversigt til at danne sig det første grundlag. Savnes mere information kan man med fordel studere artiklen om sortsforsøgenes resultater.

Ved valg af sort kan det give en større sikkerhed at vælge mindst to for at sprede sin risiko.

Man bør også være opmærksom på at sorter med en lav talmæssig værdi for stokløbning ikke bør sås som de tidligste. Det gælder blandt andet for sorterne Jollina KWS, Elora KWS

samt Rosalinda KWS. I sit valg af sort kan man følge nedenstående forslag til prioritering. ■

Sorter til dyrkning 2014. De angivne værdier er udregnede på baggrund af forsøgsresultater 2013

		2010	2011	2012	2013	Stabilitet **	Tillid til højeste udbytte ***	Økonomi (kr/ha) I alt	Rod t/ha	Sukker %	Sukker t/ha	Amino-N	IV-tal	Vedhængende jord på roen	Højde over jorden	Rodfure Sc. 1-9	Vaskbar Sc. 1-9	Grene Sc. 1-9	Stokløbning ved tidlig såning	Stokløbning normal såning	Planter tidlig fremspiring	Planter fuld fremspiring	Bladdække Sc. 1-100	Topfriskhed Sc. 1-10	Ramularia i smitteforsøg 1/11	Meldug naturlig smitte 1/11	Rust naturlig smitte 1/11
<i>Gns dyrkede</i>		100	100	100	100	4	-	2	2	2	2	4	4	3	3	3	3	3	3	2	4	4	2	3	3	4	2
*	Smash RT	104	105	103	103	4	4	2	4	1	3	3	4	4	2	4	3	4	1	5	5	5	3	3	2	3	
*	Criollo RT	102	103	104	102	4	3	2	2	2	3	4	4	4	3	3	3	3	4	5	3	3	2	2	4	3	
*	Rosalinda KWS RT+NE	104	104	102	102	4	3	2	2	2	3	4	4	3	5	2	2	2	1	-13	4	5	3	3	3	5	
*	Pasteur RT	106	104	101	102	3	3	2	2	2	3	4	4	3	3	3	2	4	4	5	4	3	2	3	4	3	
*	Cactus RT+NT	102	99		97	3	0	1	1	2	1	4	4	3	3	4	4	2	4	5	4	4	2	2	1	5	
*	Jollina KWS RT		107	107	104	3	4	2	3	2	4	4	4	3	4	3	3	3	3	-4	4	4	2	4	2	5	
*	Doblo RT		101	104	103	4	4	3	3	1	3	3	3	4	3	4	4	4	5	5	4	4	3	2	2	3	
*	Bosch RT		105	104	102	4	3	3	2	4	3	4	4	3	5	4	3	4	-5	4	5	4	3	3	2	5	
*	Elora KWS RT+NT		103	102	101	4	3	2	2	2	3	4	3	3	4	3	3	2	2	-4	4	4	2	4	2	4	
*	Lombok RT+NT		99	102	100	3	2	1	2	2	2	3	3	4	3	4	3	4	5	5	3	3	2	3	1	1	
o	Fairway RT			102	105	3	4	4	3	3	4	4	3	3	3	3	3	4	4	0	5	4	3	2	3	4	
o	Dancia KWS RT			106	105	4	5	3	3	2	4	4	3	2	4	3	2	3	4	5	4	4	2	4	3	5	
o	Louisa KWS RT+NT			103	103	5	4	3	2	4	3	4	4	2	4	3	2	3	4	1	3	4	3	4	3	5	
o	Samoa RT+NT			100	101	5	3	1	3	2	2	3	4	3	3	4	3	3	4	5	4	4	2	3	3	4	
o	Pavarotti RT			101	100	4	2	3	1	3	2	4	5	5	3	5	5	4	4	3	4	4	2	4	4	4	

5: meget høj score 4: høj score 3: middel score 2: lav score 1: meget lav score mindre end 1 er ikke acceptabelt
Værdierne er matematisk udregnede - på baggrund af forsøgsresultat

EDENHALL SCHMOTZER VERRAET



753/754

Fordelagtigt tilbud!
Bestil din maskine til 2014
sæsonen allerede nu!



Nyt!

Radrenser fra Schmotzer
Op til 24 rækker
Kamerastyring eller RTK



Kitskær eller trukne oppel hjul

Dit valg!



KARL MERTZ & S

Sakskøbing Tlf. 5470 4822
Horreby Tlf. 5444 7035

For fremvisning:
Ring 4033 8405
eller 2128 3788

EDENHALL
VALLAKRA, SVERIGE

TEL: +46 42 324050
E-mail: info@edenhall.se www.edenhall.se

Sortsforsøg 2013

– uddrag af forsøgsberetning

Af forsøgschef

Jens Nyholm Thomsen

Sammendrag

Blandt de sorter, der har været i afprøvning to og tre år samt solgte sorter, er højeste forskel i dækningsbidraget 1.019 kr/ha. Sorterne Pascalina KWS og Fairway har givet det højeste dækningsbidrag. Der er en forskel på 1,35 tons sukker/ha fra højest ydende til lavest ydende sort. Gruppen af højest ydende sorter udgøres af 14 sorter anført af Salamanca KWS og Pascalina KWS. I gruppen ligger den solgte sort Smash, samt prøve-sorterne Jollina KWS og Doblo. *Se fig 1.*

Udbyttet på 14,16 tons sukker/ha er under gennemsnittet af de forudgående 5 år. Den daglige sukkerproduktion i roemarken har med 88,5 kg/døgn/ha været den næsthøjeste målt nogensinde kun overgået i 2009; men den korte vækstsæson på 160 dage i gennemsnit bevirker altså samlet en totalt lavere produktion.

Stokløbning har i modsætning til det ekstremt høje niveau i 2012 været på et normalt niveau, men alligevel næsten dobbelt så højt som i perioden 2008-2011.

Sortsforsøg

Der er gennemført seks forsøg med alle sorter af sukkerroer på JB 7. Jorden er gennemgående i god gødningstilstand med N-min i foråret på 53 kg kvælstof pr. ha i gennemsnit. På fem af lokaliteterne er reaktionstallet på 7,8 i gennemsnit og på én lokalitet 6,7. Alle lokaliteter er på forhånd undersøgt for nematoder og vurderet til at være fri for angreb. Forfrugten er vinterhvede eller vinterhvede

Tabel 1. Udbytte i 4 år - tons polsukker/ha relativ

Sorts-kode	Resistens / Tolerance	Firma	2010	2011	2012	2013	Stabilitet **	Tillid til højeste udbytte ***	
Antal forsøg			5	4	6	6			
Gns dyrkede absolut			12,08	15,22	15,91	14,16			
Gns dyrkede relativ			100	100	100	100			
* Smash	26741	RT	Syngenta Seeds	104	105	103	103	4	4
* Criollo	25764	RT	SESVDH	102	103	104	102	4	3
* Rosalina KWS	23977	RT+NE	KWS	104	104	102	102	4	3
* Pasteur	24800	RT	Strube	106	104	101	102	3	3
* Corvinia	26660	RT	KWS	101	107	104	101	2	2
* Garrano	25762	RT	SESVDH	105	103	101	100	3	2
* Ballero	26709	RT	Maribo Seed	103	105	103	98	3	1
* Barents	26774	RT	Strube	106	103	100	98	2	0
* Foxtrot	24762	RT	Maribo Seed	99	102	103	98	2	0
* Cactus	25759	RT+NT	Maribo Seed	102	99		97	3	0
* Comanche	24850	RT+NT	SESVDH	97	98	96	96	4	0
o Jollina KWS	27451	RT	KWS		107	107	104	3	4
o Doblo	27436	RT	Maribo Seed		101	104	103	4	4
o Gondola KWS	27453	RT	KWS		104	101	103	4	4
SR-615	27477	RT	SESVDH		102	101	102	4	3
o Bosch	27429	RT	Strube		105	104	102	4	3
o Brandon	27505	RT	Syngenta Seeds		104	103	102	4	3
o Bandera KWS	27458	RT	KWS		105	103	102	3	3
o Elora KWS	27449	RT+NT	KWS		103	102	101	4	3
o Lombok	27474	RT+NT	SESVDH		99	102	100	3	2
o Adler	27432	RT+NT	Strube		103	98	98	2	0
Bollywood	27440	RT+NT	Maribo Seed		100	100	97	3	0
Sherwood	27441	RT+NT	Maribo Seed		97	97	96	5	0
Salamanca KWS	28057	RT	KWS			107	105	4	5
Pascalina KWS	28058	RT	KWS			104	105	4	5
Fairway	28094	RT	Maribo Seed			102	105	3	4
Dancia KWS	28059	RT	KWS			106	105	4	5
Annalotta KWS	28061	RT	KWS			109	104	2	3
Lisanna KWS	28049	RT+NT	KWS			101	104	3	4
Louisa KWS	28055	RT+NT	KWS			103	103	5	4
Achilles	28079	RT	Strube			101	102	4	3
Flexness	28095	RT	Maribo Seed			104	102	4	3
Sabatina KWS	28063	RT	KWS			105	101	3	2
Samoa	28116	RT+NT	SESVDH			100	101	5	3
HI1293	28111	RT	Syngenta Seeds			102	101	5	3
HI1265	28110	RT	Syngenta Seeds			101	101	5	3
Vinjar	28097	RT	Maribo Seed			100	101	5	3
SR-726	28122	RT	SESVDH			101	101	5	3
Mermaid	28125	RT	SESVDH			103	100	4	2
SR-727	28123	RT	SESVDH			102	100	4	2
Pavarotti	28082	RT	Strube			101	100	4	2
SR-728	28124	RT	SESVDH			101	100	4	2
HI1297	28112	RT+NT	Syngenta Seeds			101	100	4	2
Maywood	28099	RT+NT	Maribo Seed			98	99	5	2
Tasmania KWS	28051	RT	KWS			102	98	2	0
Mustang	28118	RT	SESVDH			103	98	2	0
Landia KWS	28060	RT+NT	KWS			96	97	4	1
Callas	28093	RT	Maribo Seed			104	97	1	-1
Frontera	28098	RT+NT	Maribo Seed			97	97	5	1
Perry	28083	RT+NT	Strube			96	97	4	1
Bach	28080	RT+NT	Strube			97	96	5	0
LSD				3	3	3	3		

* Dyrket sort i 2013

o Observationssort 2013

** Udsving fra år til år

*** Tillid til højeste udbytte er 2011 udbytte minus udsving; dvs risiko i negativ retning

5: meget høj score, 4: høj score, 3: middel score, 2: lav score, 1: meget lav score
mindre end 1 er ikke acceptabelt

Værdierne er matematisk udregnede



ROE-
DYRKERENS
FAVORIT



SES VANDERHAVE
CRIOLLO



CRIOLLO

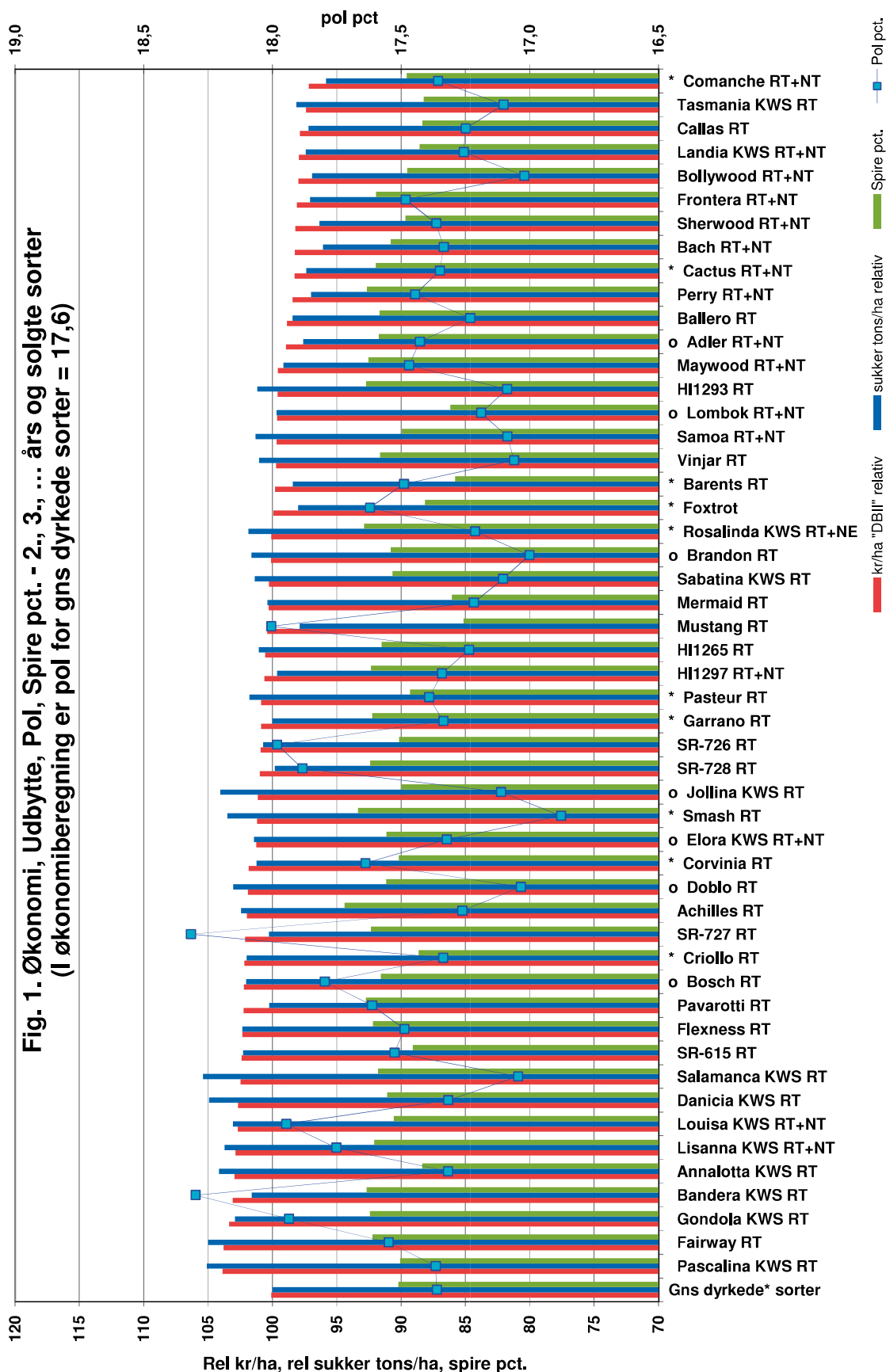
- Meget højt sukkerudbytte pr. ha
- Topresultat i dyrkningsøkonomi
- Høj sukkerprocent
- Særdeles flot topfriskhed
- Fin bladstilling
- Naturligvis - næsten fri for stokløbere



SES VANDERHAVE
sugar beet seed



WWW.SESVANDERHAVE.COM



Figur 1. Sorter, der har været med i forsøgene i to år eller mere, rangeret efter det økonomiske udbytte i 2013. Det økonomiske udbytte af dyrkede sorter er i gennemsnit 15.242 kr. pr. ha. Hvis dyrkningsomkostningerne varierer med 200 kr. pr. ha, svarer det til 1,3 procentpoint på den relative skala. Det skal således fratrækkes eller tillægges værdien i figuren for det økonomiske udbytte. RT: Rizomaniatolerant. NT: Nematodtolerant. NE = en type, der kan give et større udbytte, hvor der er begrænset angreb af nematoder..

Forudsætninger for beregning af det økonomiske udbytte

- Resultaterne fra årets forsøg.
- Brancheaftale 2011 til 2014.
- Kontraktmængde sortsforsøg = Udbytte i gns. af dyrkede sorter = 14,16 ton polsukker.
- Leveringsprocent = 100
- Kontrakt roepris 2013 = 236,45 kr. pr. ton rene roer, basis 16,0 pct. sukker.
- Fragttilskud = 25,00 kr. pr. ton (indtil 38 km fra fabrik).
- Affald (40 procent, 12 procent tørstof) = 12 kr. pr. ton.
- Fragt (inklusive rensning) = 40 kr. pr. ton.
- Variable direkte omkostninger til roemark = 6.000 kr. pr. ha.
- Alternativt dækningsbidrag på mere eller mindre areal = 4.000 kr. pr. ha.
- Renhedsprocenten er omregnet proportionalt, gennemsnittet af dyrkede = 89,0 %
- Pol (sukkerindhold i %) for gns. af dyrkede sorter er justeret til et normalt niveau på 17,6, øvrige sorter er beregnet forholdsvis hertil. Rodudbytte er justeret i forhold til pol og sukkerudbytte.
- Der er aktuelt ikke en konkret pris for 2014, derfor anvendes samme prismodel som i 2013.

Til beregning af det økonomiske afkast på egen bedrift anvendes bedriftens egne udbytter og omkostninger.

med korsblomstret efterafgrøde. Der er i gennemsnit tilført 116 kg kvælstof pr. ha, hvoraf en del er NovoGro tildelt på 4 pladser i efteråret forud, hvilket er medvirkende til det relativt høje N-min indhold i jorden. Rækkeafstanden har været 50 cm og frøafstanden 18,4 cm.

Forsøgene er sået sent imellem 17. april og 1. maj. Roerne er taget op mellem 13. september og 24. oktober. Den gennemsnitlige vækstsæson er 160 døgn, 29 døgn mindre end i 2012.

Frøet er behandlet med en standardbejd-

se, bestående af Gaucho (60 gram a.i.) og Thiram (6 gram a.i.). Ukrudt er bekæmpet efter behov i hvert forsøg. Forsøgene er behandlet med Opus eller Opera mod bladsvampe samt med insektmiddel mod angreb af gammaugler. Der er vurderet bladsvampe i et specialforsøg uden behandling mod bladsvampe.

Resultaterne af årets forsøg med sorter er vist i *tabel 1*. Sorterne i dyrkning udgør målegrundlaget, og de har alle haft et tilstrækkeligt højt plantetal og en god fremspiring i de 4 forsøg. I de to øvrige har der været angreb af mus eller dyr, og her er parceller med for lavt plantetal kasseret.

Der er ikke i 2013 i sortsforsøgene observeret lav vigour eller lav fremspiring som følge af overaktivering eller for dårlig frøkvalitet.

En relativ høj maksimumtemperatur i slutningen af april og maj har bevirket en lav **stokløbning**, men den er alligevel næsten dobbelt så høj i forhold til perioden 2008-2011.

I 2012 var stokløbningen det højeste, der nogensinde er registreret. Kun håndlugning er effektiv til at fjerne stokløbere, og derfor kan det være det mest udgiftstunge i roedyrkningen. Manglende bortlugning af stokløbere kan resultere i en

Vi har det brede udvalg når det gælder roeoptagning.



Markus Pratelli
Rådgivning & salg
0046- 72 858 25 67
mp@grimme.dk
www.grimme.dk

GRIMME
Skandinavien

Tabel 2. Udbytte i 4 år. Tons pol sukker relativ på jord med nematoder

Sort	Resistens	Firma	2010	2011	2012	2013
<i>Pi Gns (æg og larver ved sæsonstart)</i>				14.636		
<i>Antal forsøg</i>			3	1	3	3
<i>Gns af målesorter #</i>			9,16	10,38	12,92	11,62
<i>Gns af målesorter # rel</i>			100	100	100	100
* Pasteur	RT	Strube	100	98	98	101
SY Muse	RT	Syngenta Seeds	-	102	102	99
* Comanche	RT+NT	SESVDH	113	130	108	113
* Cactus	RT+NT	Maribo Seed	119	128		113
* Rosalinda KWS	RT+NE	KWS	113	117	102	108
Sanetta	NR	Syngenta Seeds	108	124	91	96
o Elora KWS	RT+NT	KWS		127	109	120
o Lombok	RT+NT	SESvdH		145	117	118
o Adler	RT+NT	Strube		135	106	112
Louisa KWS	RT+NT	KWS			122	124
Samoa	RT+NT	SESVDH			115	122
Lisanna KWS	RT+NT	KWS			113	122
Frontera	RT+NT	Maribo Seed			111	117
Landia KWS	RT+NT	KWS			106	116
Perry	RT+NT	Strube			109	115
Bach	RT+NT	Strube			111	114
Sherwood	RT+NT	Maribo Seed			100	113
Bollywood	RT+NT	Maribo Seed			110	108
* Criollo	RT	SESVDH			100	100
SN-758	RT+NT	SESvdH				126
MA4036	RT+NT	Maribo Seed				124
3K394	RT+NT	KWS				123
SN-866	RT+NT	SESVDH				120
ST 15311	RT+NT	Strube				120
SN-811	RT+NT	SESvdH				120
3K417	RT+NT	KWS				119
3K381	RT+NT	KWS				118
MA4038	RT+NT	Maribo Seed				117
HI1321	RT+NT	Syngenta Seeds				117
3K419	RT+NT	KWS				116
SN-759	RT+NT	SESvdH				116
Maywood	RT+NT	Maribo				113
HI1324	RT+NT	Syngenta Seeds				113
MA4032	RT+NT	Maribo Seed				112
ST 15316	RT+NT	Strube				112
HI1297	RT+NT	Syngenta Seeds				111
o Jollina KWS	RT	KWS				103
MA4034	RT+NT	Maribo Seed				103
LSD			9	7	5	8
* Dyrket, 0 Observation						
# Rasta er målesort i 2008-2011. Tillige er Hereford målesort i 2011. I 2009-2010 er der kun en målesort						

roedyrkning i en op til 20-årig periode efterfølgende. Se figur 2.

Karakteren for **rodfore** omfatter en bedømmelse i en skala fra 1 til 9 af rodforens dybde, roens grenethed og hvor meget jord der sidder på roen efter vask, dvs. vaskbarhed. 1 angiver en ekstremt dyb rodfore, mange grene eller meget jord på roen, og 9 er en idealroe. Sorter, der har en lille rodfore, er oftest lettere at vaske rene.

Der er i årets forsøg en signifikant god sammenhæng mellem rodforen og

vaskbarheden og en god sammenhæng imellem rodfore og vedhængende jord, imellem vaskbarhed og vedhængende jord, imellem roens højde over jorden og vedhængende jord samt imellem grenethed og vedhængende jord.

Rodforens dybde er genetisk bestemt, og der er sikker forskel og en stor variation imellem sorterne. Sorterne Pavarotti, Adler, Barents, Comanche og Bach udgør den bedste gruppe, mens sorterne Salamanca KWS, Lisanna KWS, Bandera KWS og Tasmania KWS ligger

i den absolutte bund blandt de sorter, der har været i afprøvning to og tre år samt solgte sorter.

Vaskbarheden har betydning for foderproduktionen både på sukkerfabrik og på gården. Sorterne Pavarotti, Barents, Bach og Cactus anfører gruppen af de seks bedste blandt de sorter, der har været i afprøvning to og tre år samt solgte sorter. Der er sikker variation imellem sorterne og i bunden findes Lisanna KWS og Maywood.

Renhedsprocenten udtrykker den mængde vedhængende jord på roen, der vanskeligt kan fjernes før levering af roerne. Normalt vil en glat roe med en lille eller næsten ingen rodfore, og som sidder tilstrækkeligt højt i jorden, give en høj renhedsprocent samtidig med, at den er let at rense og vaske. En høj renhedsprocent reducerer fragtomkostningerne, og giver en højere betaling for roerne.

I årets forsøg er forskellen mellem laveste mængde vedhængende jord og højeste på 1,2 procentpoints. Blandt de sorter, der har været i afprøvning to og tre år samt solgte sorter, har sorterne Pavarotti, Barents og Smash mindste mængde jord, mens Lisanna KWS og SR-726 er i bunden med mest vedhængende jord.

Blandt sorter der har deltaget i afprøvningen første gang i 2013 er forskellen mellem de bedste og de dårligste sorter for rodkaraktererne omtrent den samme som for sorter, der har været i afprøvning to og tre år samt solgte sorter. Der er altså ikke rigtig nogle virkelige nyskabelser; det er et sejt træk at ændre på morfologien, når udbytte og kvalitet skal følge med som 1. prioritet.

I årets forsøg er der ingen sammenhæng imellem **sukkerindholdet**, målt som koncentration, og sukkerudbyttet målt som tons sukker/ha. Derimod ses den kendte sammenhæng imellem et højt



harvest plus

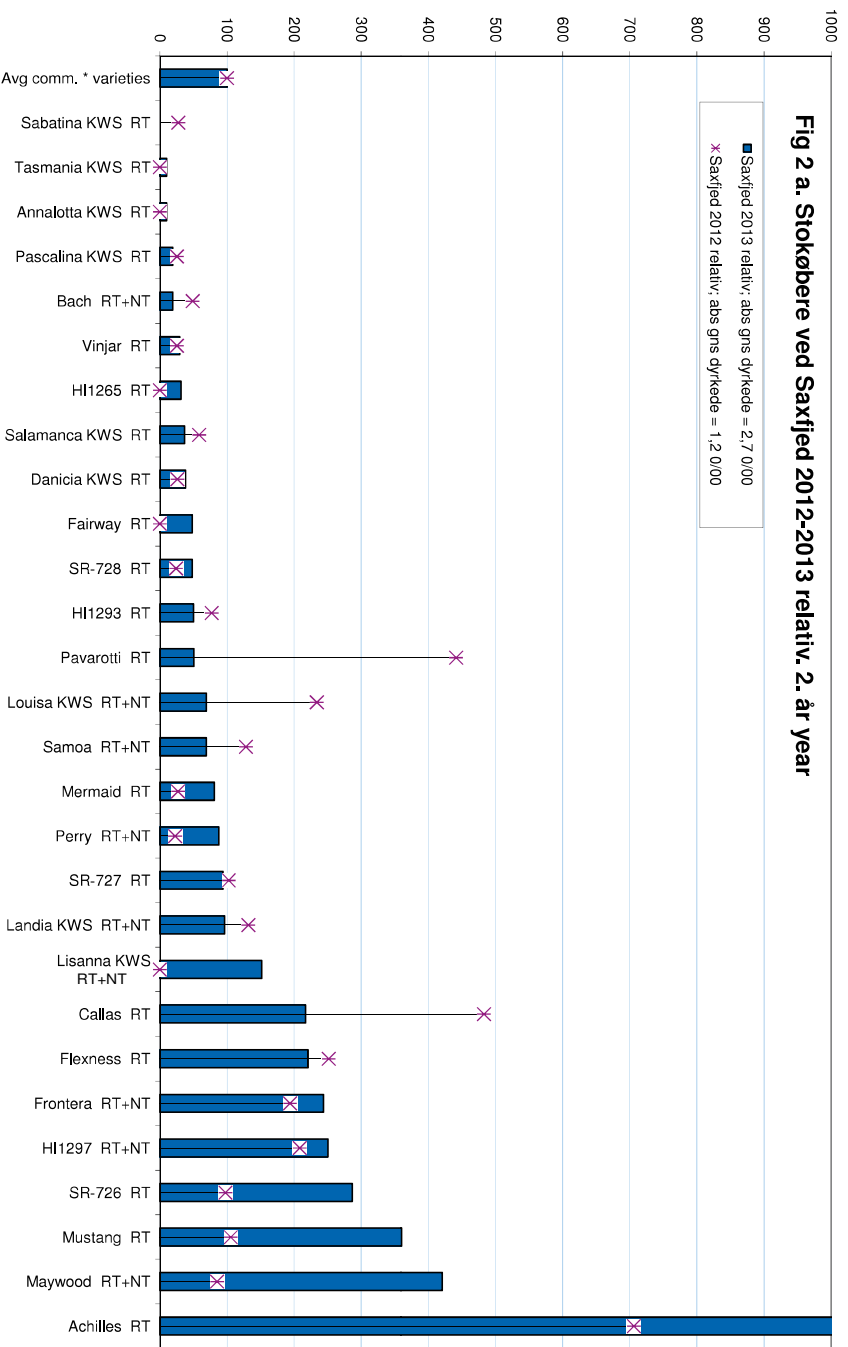
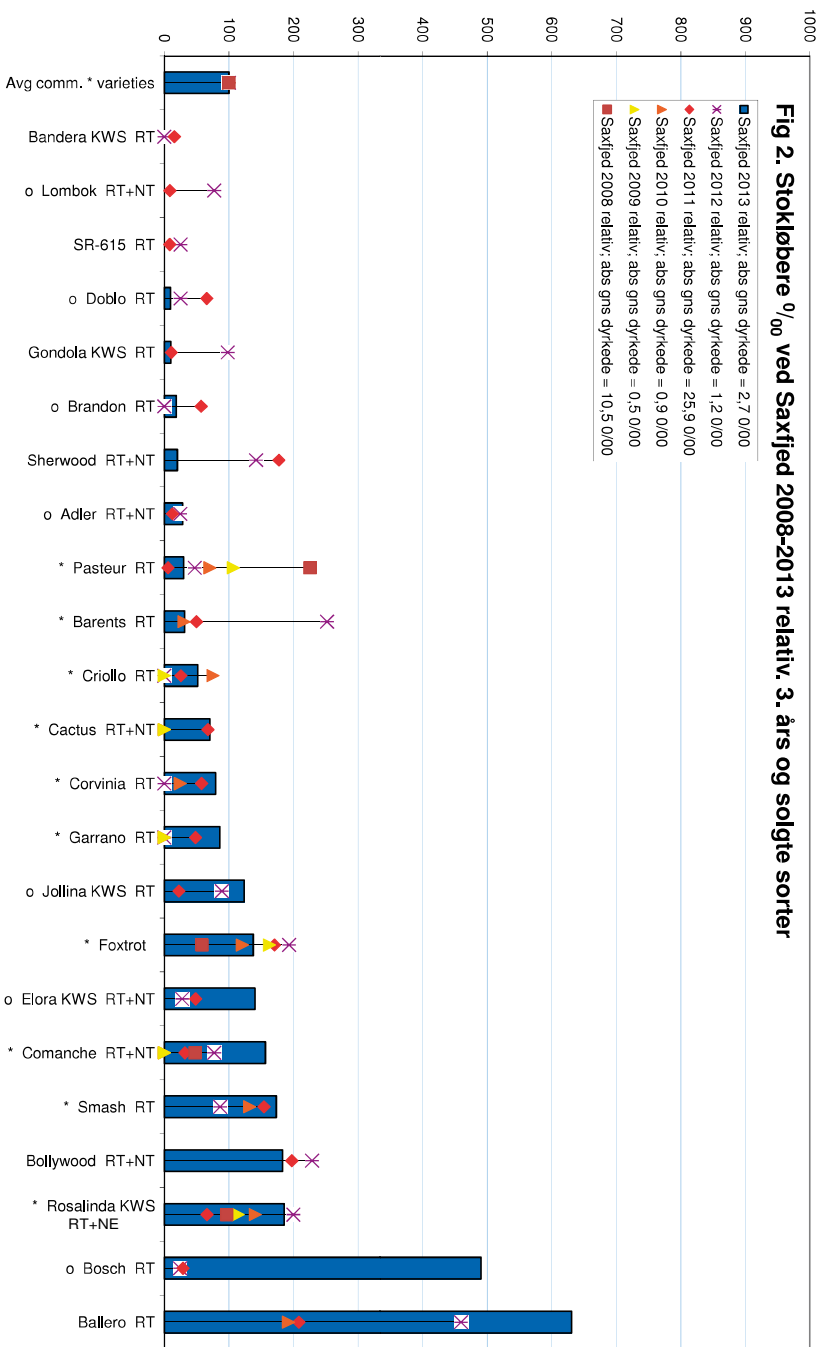
"Jeg kan mærke når jeg kører ind i en mark med roer fra Strube."

Carsten Larsen, erfaren pilot på en Grimme roeoptager, der i løbet af 2013 tager ca. 800 ha roer op.

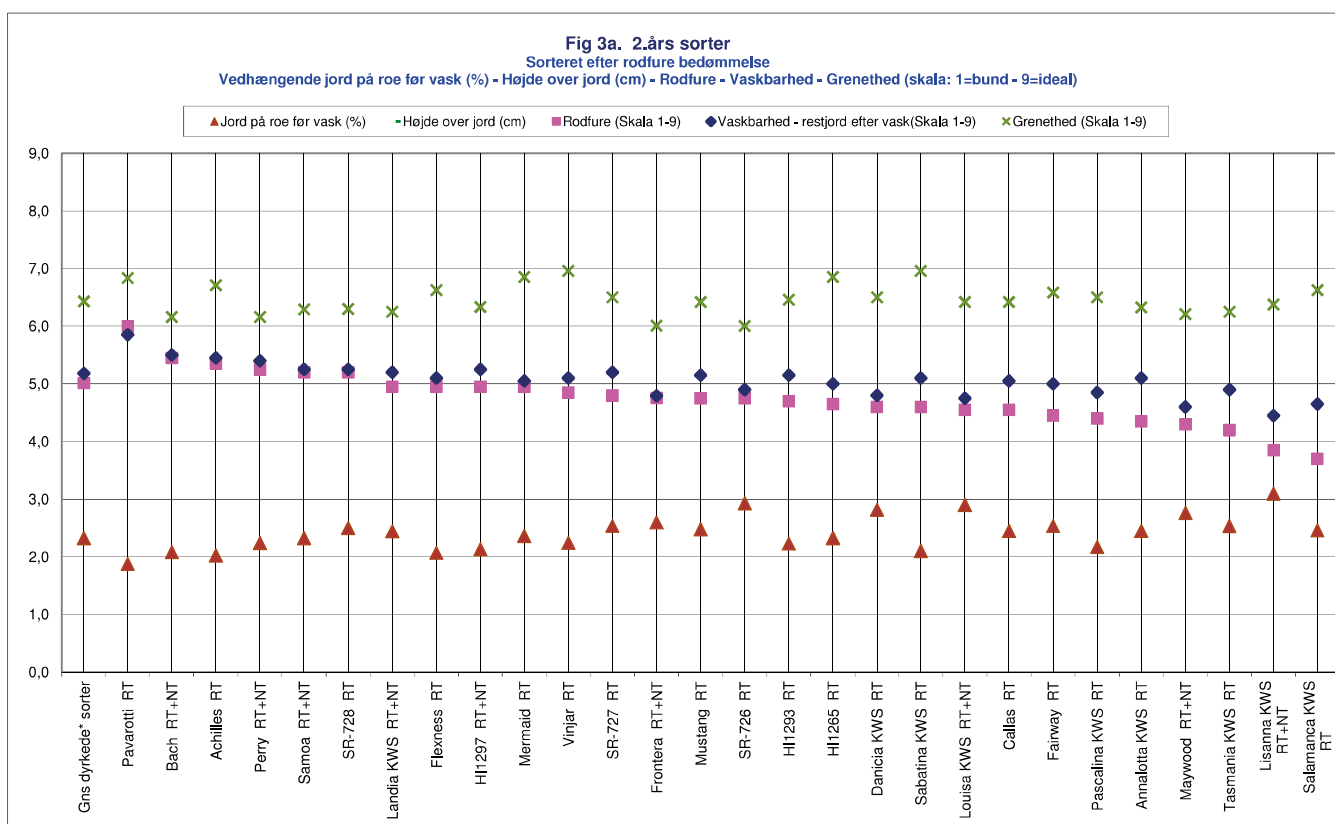
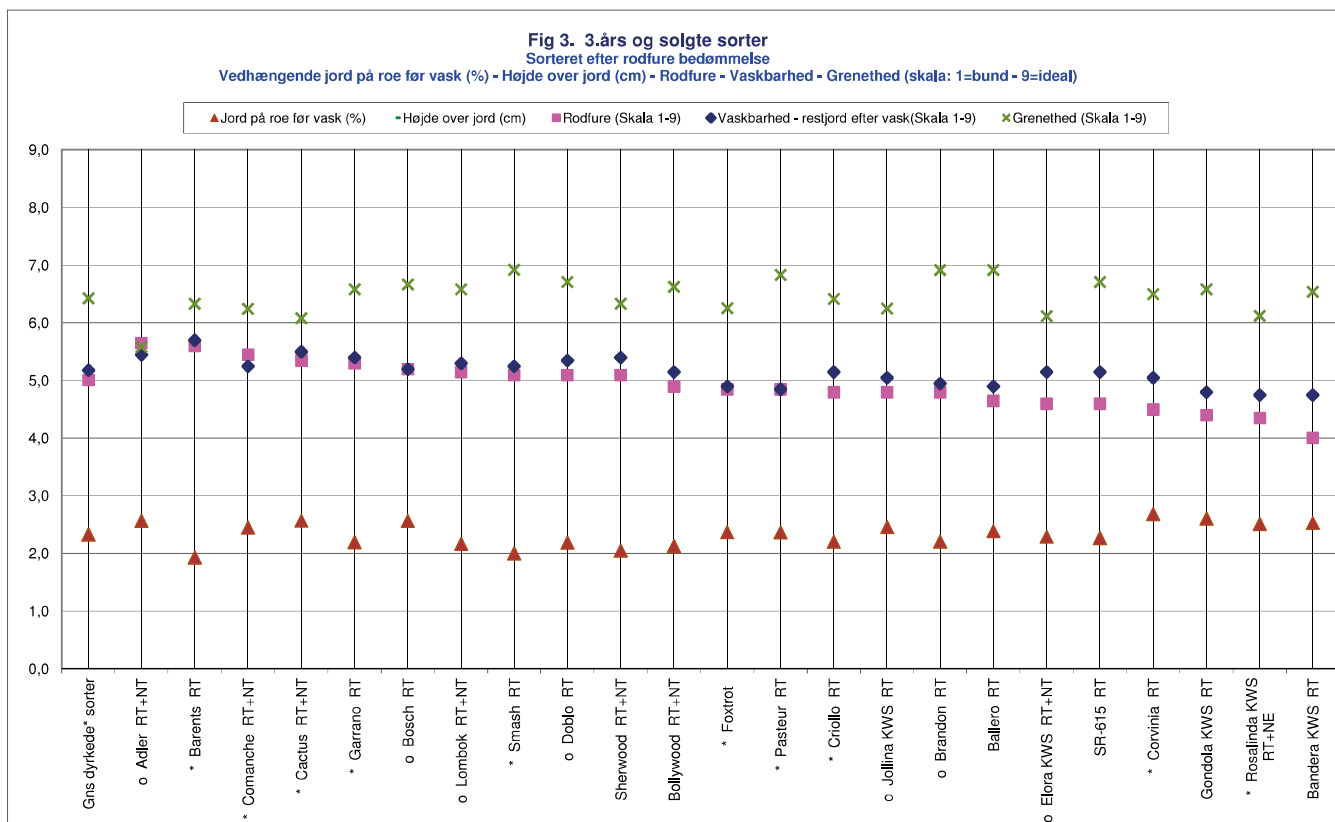


strube
Innovation og tradition

Strube Scandinavia ApS.
Kidnakken 11
4930 Maribo
k.nielsen@strube.net
v.steffensen@strube.net
www.strube-international.net



Figur 2. Stokløbning ved tidlig såning, rangeret efter stokløbning i 2013. Sorterne Bandera KWS, og Lombok har en lav stokløbningstendens, mens Ballero og Bosh viser uacceptabelt høj stokløbningstendens. I princippet bør stokløbningen ligge under 100 for at opnå forbedringer i forhold til det nuværende dyrkningsniveau.



Figur 3. Sorterne, der har deltaget i afprøvningen i to år eller mere, er rangeret efter karakter for rodfore. Højde og rodfore har i årets forsøg været afgørende for, hvor meget jord der hænger på roen, men også grenethed påvirker mængden af jord. Læs mere i teksten.

Fig. 4. 3. års og solgte sorter - Naturlig smitte

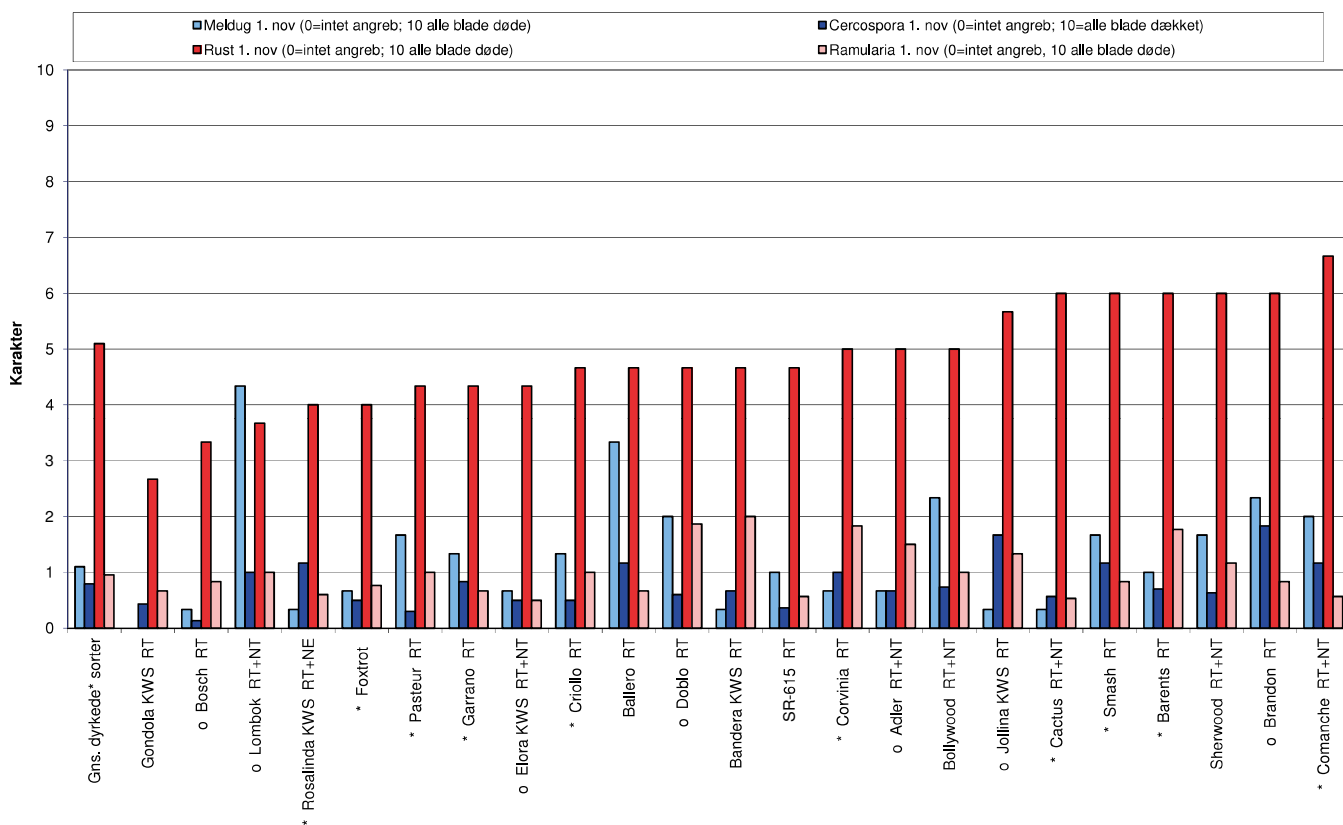
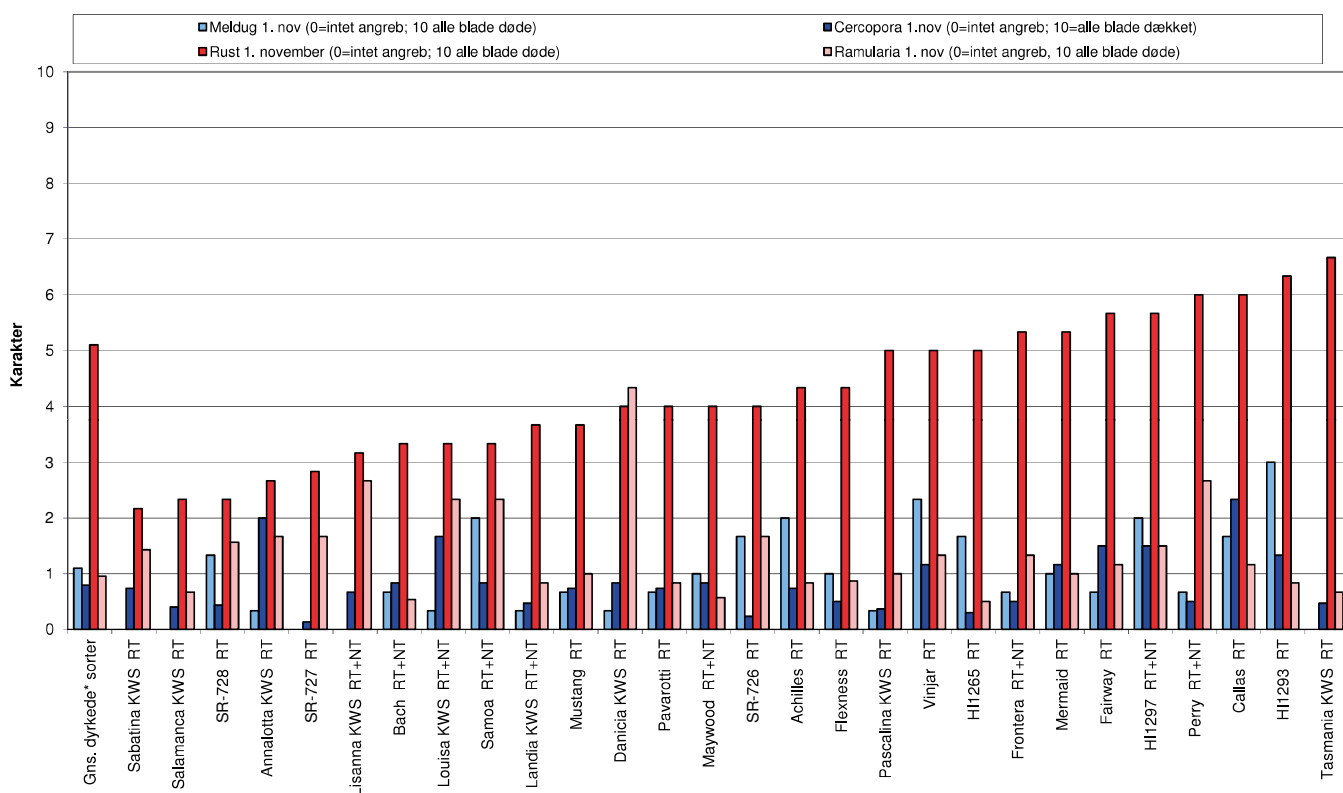


Fig. 4a. 2. års sorter - Naturlig smitte



Figur 4. Modtagelighed for bladsvampe i dyrkede sorter og sorter, der har været med i afprøvningen i to år eller mere. Sorterne er rangeret efter angrebsgrad af rust 1. november 2013 i forsøg med naturlig smitte. 0 = intet angreb, 10 = 100 procent angreb.

DANSKE TOPSORTER FRA MARIBO



→ DOBLO

DOBLO RT ligger helt i top på økonomisk udbytte blandt dyrkede sorter (+289 kr. pr. ha*).

→ CACTUS

CACTUS NT er et sikkert valg - med gode resultater på både inficeret og uinficeret jord.

→ PRØVESORT FAIRWAY

FAIRWAY RT har højeste økonomiske udbytte af alle sorter (+578 kr. pr. ha *).



MARIBO®
your partner in sugar beet...

Maribo Seed · Højbygårdvej 31 · DK-4960 Holeby
Tel: +45 5446 0700 · Fax: +45 5446 0701
www.mariboseed.com · info@mariboseed.com

Tabel 3. Sorter i afprøvning 2013. Solgte sorter samt de, der har deltaget i 3 og 2 år.

Sort	Resists	Planter	Stokløbere		Bladdække	Rodfure	Vaskbar	Grene	Højde	Vh. jord	Amino-N		IV-tal	Rod	Sukker			Økonomi
			Plants	Bolters							Leafcover	Groove			Washability	Branching	Height	
				1000/ha	0/00	0/00	Sc. 1-100	Sc. 1-9	Sc. 1-9	Sc. 1-9			mm	%				pr 100 g sukker
<i>Gns dyrkede sorter</i>		98	2,7	0,4	86	5,0	5,2	6,4	62	2,3	57	2,52	81,7	17,36	14,16	100	15,242	
* Rosalinda KWS	RT+NE	101	4,9	2,2	84	4,4	4,8	6,1	48	2,5	53	2,60	83,8	17,21	14,42	102	14	
* Comanche	RT+NT	97	4,2	0,0	86	5,5	5,3	6,2	61	2,5	60	2,50	78,3	17,36	13,57	96	-429	
* Foxtrol		96	3,7	0,0	85	4,9	4,9	6,3	55	2,4	67	2,64	78,6	17,62	13,87	98	-10	
* Pasteur	RT	97	0,8	0,0	86	4,9	4,9	6,8	64	2,4	50	2,45	83,0	17,39	14,41	102	135	
* Cactus	RT+NT	100	1,9	0,0	87	5,4	5,5	6,1	62	2,6	57	2,44	79,6	17,35	13,78	97	-264	
* Garrano	RT	100	2,3	0,7	88	5,3	5,4	6,6	67	2,2	59	2,58	81,7	17,34	14,16	100	137	
* Criollo	RT	96	1,4	0,0	85	4,8	5,2	6,4	65	2,2	54	2,60	83,4	17,34	14,44	102	332	
* Corvinia	RT	98	2,1	0,4	86	4,5	5,1	6,5	55	2,7	55	2,47	81,4	17,64	14,33	101	282	
* Ballero	RT	100	16,8	0,0	87	4,7	4,9	6,9	59	2,4	66	2,66	80,9	17,23	13,94	98	-171	
* Smash	RT	102	4,6	0,0	84	5,1	5,3	6,9	73	2,0	61	2,54	86,9	16,88	14,65	103	181	
* Barents	RT	93	0,8	0,5	87	5,6	5,7	6,3	70	1,9	56	2,39	79,8	17,49	13,94	98	-31	
o Bosch	RT	100	13,1	0,2	83	5,2	5,2	6,7	47	2,6	51	2,36	81,3	17,80	14,45	102	340	
o Adler	RT+NT	100	0,8	0,0	85	5,7	5,5	5,6	60	2,6	65	2,60	79,4	17,43	13,82	98	-159	
o Doblo	RT	99	0,3	0,0	83	5,1	5,4	6,7	61	2,2	62	2,72	85,6	17,04	14,59	103	289	
o Bollywood	RT+NT	97	4,9	0,0	82	4,9	5,2	6,6	71	2,1	61	2,66	80,7	17,02	13,72	97	-308	
o Sherwood	RT+NT	98	0,5	0,3	84	5,1	5,4	6,3	73	2,1	86	2,94	78,6	17,36	13,64	96	-270	
o Elora KWS	RT+NT	99	3,7	1,2	85	4,6	5,2	6,1	55	2,3	57	2,65	82,9	17,32	14,36	101	190	
o Jollina KWS	RT	98	3,3	1,2	87	4,8	5,1	6,3	56	2,5	49	2,53	86,2	17,11	14,73	104	174	
o Gondola KWS	RT	101	0,3	0,0	85	4,4	4,8	6,6	57	2,6	58	2,53	81,2	17,94	14,57	103	513	
o Bandera KWS	RT	101	0,0	0,0	83	4,0	4,8	6,5	48	2,5	51	2,56	78,7	18,30	14,38	102	471	
o Lombok	RT+NT	94	0,0	0,0	86	5,2	5,3	6,6	67	2,2	67	2,66	82,2	17,19	14,11	100	-54	
o SR-615	RT	97	0,0	0,5	86	4,6	5,2	6,7	65	2,3	51	2,43	82,7	17,53	14,48	102	365	
o Brandon	RT	99	0,5	0,2	83	4,8	5,0	6,9	64	2,2	56	2,54	84,7	17,00	14,39	102	18	
o Lisanna KWS	RT+NT	100	4,1	1,1	81	3,9	4,5	6,4	55	3,1	48	2,35	82,7	17,75	14,69	104	437	
o Tasmania KWS	RT	96	0,3	0,0	86	4,2	4,9	6,3	47	2,5	69	3,31	81,1	17,10	13,89	98	-396	
o Louisa KWS	RT+NT	99	1,8	0,5	84	4,6	4,8	6,4	54	2,9	50	2,42	81,2	17,95	14,59	103	410	
o Salamanca KWS	RT	100	1,0	0,2	87	3,7	4,7	6,6	46	2,5	53	2,84	87,6	17,05	14,92	105	377	
o Pascalina KWS	RT	98	0,5	0,3	86	4,4	4,9	6,5	57	2,2	54	2,50	85,7	17,37	14,88	105	589	
o Danicia KWS	RT	99	1,0	0,0	87	4,6	4,8	6,5	52	2,8	52	2,61	85,8	17,32	14,85	105	407	
o Landia KWS	RT+NT	96	2,6	0,9	86	5,0	5,2	6,3	61	2,4	61	2,68	80,0	17,26	13,79	97	-314	
o Annalotta KWS	RT	96	0,3	0,0	83	4,4	5,1	6,3	49	2,5	59	2,78	85,1	17,32	14,74	104	449	
o Sabatina KWS	RT	99	0,0	0,3	83	4,6	5,1	7,0	55	2,1	63	2,99	83,9	17,10	14,35	101	41	
o Achilles	RT	103	27,1	0,7	84	5,4	5,5	6,7	58	2,0	50	2,36	84,1	17,26	14,50	102	301	
o Bach	RT+NT	99	0,5	0,0	81	5,5	5,5	6,2	59	2,1	54	2,48	78,5	17,33	13,60	96	-266	
o Pavarotti	RT	101	1,4	0,2	86	6,0	5,9	6,8	60	1,9	53	2,31	80,7	17,61	14,19	100	342	
o Perry	RT+NT	101	2,3	0,0	85	5,3	5,4	6,2	65	2,2	58	2,45	78,8	17,45	13,73	97	-238	
o Callas	RT	96	5,8	0,0	88	4,6	5,1	6,4	72	2,5	58	2,46	79,7	17,25	13,76	97	-327	
o Fairway	RT	100	1,3	0,6	82	4,5	5,0	6,6	60	2,5	57	2,62	84,7	17,55	14,86	105	578	
o Flexness	RT	100	5,9	0,0	81	5,0	5,1	6,6	62	2,1	67	2,59	82,9	17,49	14,49	102	357	
o Vinjar	RT	100	0,8	0,2	87	4,9	5,1	7,0	75	2,2	62	2,59	84,0	17,06	14,30	101	-43	
o Frontera	RT+NT	100	6,5	0,2	82	4,8	4,8	6,0	50	2,6	63	2,60	78,7	17,48	13,74	97	-288	
o Maywood	RT+NT	101	11,2	0,3	85	4,3	4,6	6,2	60	2,8	72	2,96	80,4	17,47	14,04	99	-63	
o HI1265	RT	100	0,8	0,0	85	4,7	5,0	6,9	61	2,3	56	2,59	83,1	17,24	14,31	101	84	
o HI1293	RT	101	1,3	0,4	85	4,7	5,2	6,5	69	2,2	55	2,42	83,9	17,09	14,32	101	-60	
o HI1297	RT+NT	100	6,7	0,0	82	5,0	5,3	6,3	64	2,1	66	2,68	81,4	17,34	14,11	100	95	
o Samoa	RT+NT	98	1,8	0,0	87	5,2	5,3	6,3	64	2,3	61	2,58	84,0	17,09	14,34	101	-49	
o Mustang	RT	93	9,6	0,2	85	4,8	5,2	6,4	56	2,5	48	2,24	77,2	18,00	13,86	98	63	
o SR-726	RT	98	7,6	0,5	88	4,8	4,9	6,0	58	2,9	51	2,32	79,4	17,98	14,26	101	139	
o SR-727	RT	100	2,5	0,0	86	4,8	5,2	6,5	52	2,5	52	2,29	77,5	18,32	14,20	100	322	
o SR-728	RT	101	1,3	0,2	85	5,2	5,3	6,3	47	2,5	54	2,31	79,1	17,88	14,13	100	149	
o Mermaid	RT	94	2,2	0,0	88	5,0	5,1	6,9	61	2,4	51	2,56	82,7	17,22	14,21	100	44	
LSD		3	-	-	4	0,5	0,4	0,4	7	0,4	7	0,11	2,6	0,19	0,45	3		

* Dyrkede sorter o Observations sorter

sukkerindhold giver en dybt siddende roe. Det forhold besværliggør forædlingen af en roe med højt indhold af tørstof herunder sukkerdelen, når det samtidigt skal kombineres med en glat højt siddende roe.

Der er også stor variation imellem sorterens indhold af sukker målt i procent. Blandt de sorter, der har været i afprøvning to og tre år samt solgte sorter har SR-727 og Bandera KWS det højeste sukkerindhold, mens Smash og Brandon har det laveste sukkerindhold.

Et højere sukkerindhold medfører en højere betaling for roerne og en besparelse i fragtomkostningerne. Betaling for ekstra sukkerindhold udgør i den

økonomiske kalkule for årets forsøg cirka 11 procent af bruttoindtægten, når sukkerindholdet korrigeres til et normalt niveau på 17,6 procent.

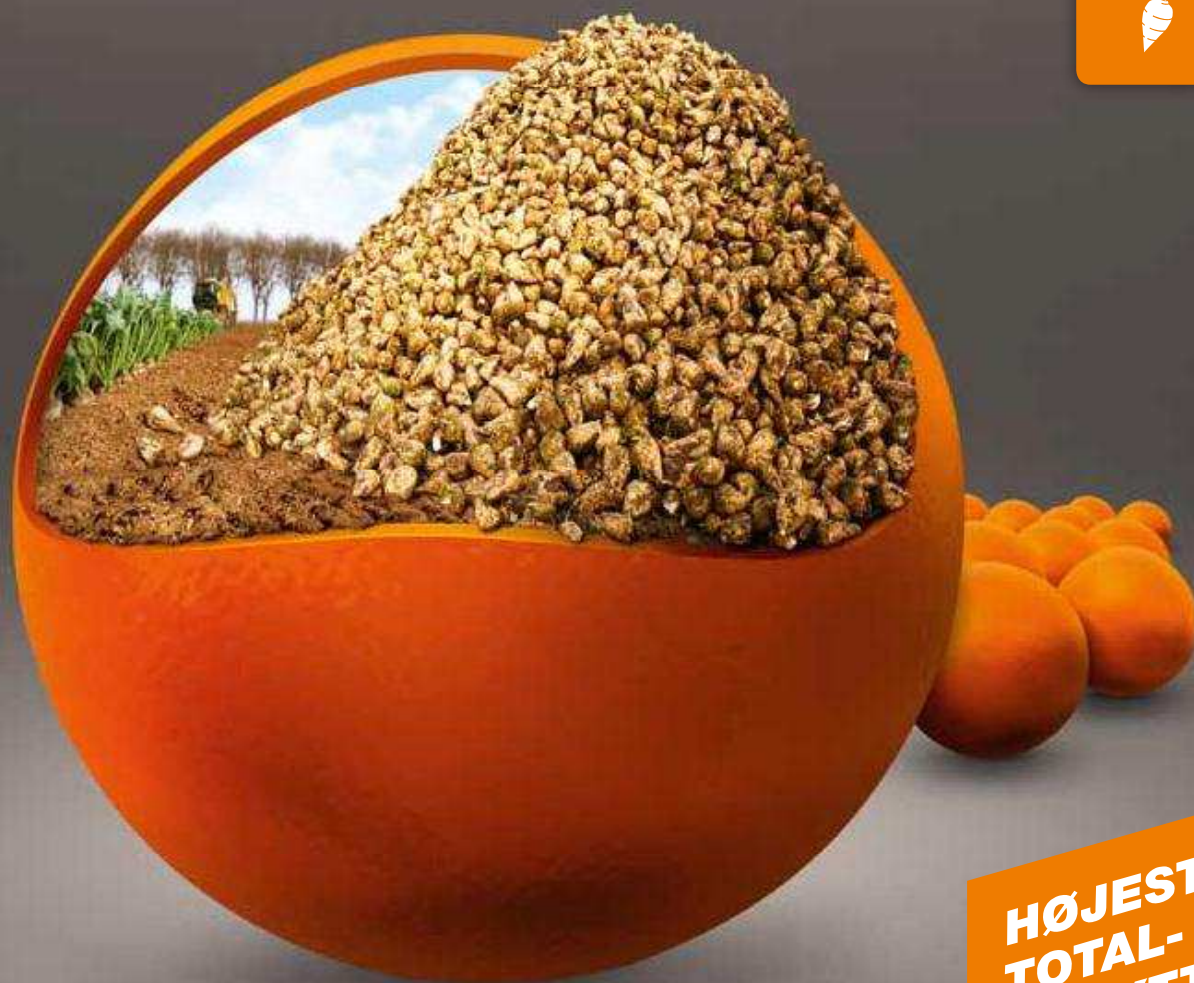
Et højt **aminotal** medfører et mindre udbytte af hvidt sukker på fabrikken. Blandt de sorter, der har været i afprøvning to og tre år samt solgte sorter har Mustang og Lisanna KWS det laveste aminotal. Sherwood har det højeste aminotal. Blandt sorter der har deltaget i afprøvningen for første gang i 2013 er forskellen imellem de, der har det laveste og højeste aminotal, omtrent den samme som i de sorter, der har været i afprøvning to og tre år samt solgte sorter.

I specialforsøget med naturlig smitte har

rust været den dominerende sygdom, og angrebsgraden af øvrige **bladsygdomme** er lav, nok som følge af en langsom udvikling af alle sygdomme i de tørre varme forhold i august og begyndelsen af september. Som følge af de varme forhold ses flere og stærkere angreb af Cercospora.

Blandt de sorter, der har været i afprøvning to og tre år samt solgte sorter har Corvinia og Gondola KWS lavest angreb af rust, mens Brandon og Doblo har stærkest angreb.

Til højre i *tabel 3* ses det **økonomiske resultat** af dyrkningen af sorterne. Forudsætningerne for beregningerne fremgår af tekstboksen. Det økonomiske resultat



**HØJESTE
TOTAL-
UDBYTTE***

Roden til høje udbytter – det ligger i frøet

JOLLINA KWS RT

- Meget højt, stabilt sukkerudbytte (**fh.t. 106***) over tre år
- Høj indtjening, hvor transportudgifter ikke er afgørende
- God bladdækning som bidrag til optimeret ukrudtskontrol
- Lav stokløbningstendens

* Kilde: Nordic Beet Research (NBR) 2013

www.kws.dk

KWS



Seeding the future
since 1856

Tabel 4. Sorter med nematodtolerance. Forsøg på jord med angreb.

Sort	Resistens	Pi	Pf	Pf/Pi	Planter	Stok	Rodfure	Vaskbar	Grene	Vh.Jord	Amino-N	IV-tal	Rod	Sukker		
Variety		eal/kg	eal/kg		Plants	Bollers_all	Groove	Washability	Branching	Tare	Amino-N	IV-tal	Root	Sugar		
Antal forsøg, No of trials		3	3	3	1000/ha	0/00	Sc. 1-9	Sc. 1-9	Sc. 1-9	%	pr 100 g sukker		t/ha	%		
														rel		
Gns målesorter #		6.431	39.202		93	0,2	4,0	4,7	6,8	2,4	33	1,78	66,0	17,48	11,62	100
* Pasteur #	RT	6.197	36.699	5,9	94	0,0	4,3	5,0	7,0	2,4	30	1,69	66,1	17,64	11,74	101
SY Muse #	RT	6.665	41.705	6,3	92	0,3	3,8	4,4	6,6	2,4	37	1,87	65,9	17,32	11,49	99
Sanetta	NR	6.699	4.685	0,7	86	0,0	2,5	3,8	6,2	3,1	65	2,54	60,8	18,20	11,10	96
* Cactus	RT+NT	6.483	28.992	4,5	95	0,7	4,9	5,3	6,3	2,2	47	2,00	72,4	18,07	13,11	113
* Rosalinda KWS	RT+NE	5.180			95	0,3	3,5	4,4	5,6	2,4	41	1,94	69,8	17,87	12,56	108
o Adler	RT+NT	4.876			96	0,6	5,5	5,5	5,6	2,7	45	2,01	72,1	18,04	13,06	112
Sherwood	RT+NT	5.771			96	0,3	4,9	5,1	6,3	2,1	55	2,13	72,1	18,22	13,18	113
o Elora KWS	RT+NT	5.477			94	0,7	4,1	4,8	6,0	2,7	39	1,93	76,8	18,17	13,99	120
o Jollina KWS	RT	6.499			93	1,4	3,7	4,5	5,9	2,5	34	1,83	68,0	17,55	12,01	103
o Lombok	RT+NT	5.503			91	0,0	4,9	5,4	6,7	2,3	46	2,00	76,2	17,93	13,72	118
Lisanna KWS	RT+NT	5.608			93	1,0	3,2	4,3	6,2	3,0	43	1,96	76,2	18,48	14,14	122
Louisa KWS	RT+NT	5.638			93	0,0	3,7	4,3	6,2	3,1	40	1,97	76,0	18,82	14,37	124
Landia KWS	RT+NT	5.617			95	0,6	3,8	4,4	5,6	2,7	45	2,03	74,4	18,07	13,47	116
Bach	RT+NT	5.259			93	0,6	5,5	5,6	6,3	2,1	42	2,03	74,5	17,76	13,26	114
Perry	RT+NT	6.105			97	0,0	5,2	5,4	6,3	2,2	51	2,04	73,3	18,08	13,33	115
Frontera	RT+NT	5.710			92	0,0	4,3	4,8	6,0	2,2	50	2,13	74,1	18,33	13,63	117
Maywood	RT+NT	6.494			95	1,6	3,7	4,4	6,4	2,4	54	2,22	71,1	18,39	13,14	113
HI1297	RT+NT	5.189			96	0,7	4,3	4,9	6,5	2,2	53	2,10	71,2	17,98	12,85	111
3K381	RT+NT	6.612			90	0,3	2,6	3,8	6,2	2,4	54	2,01	73,5	18,52	13,66	118
3K394	RT+NT	3.994			90	0,3	5,3	5,3	5,8	1,9	43	1,95	78,7	18,07	14,25	123
3K417	RT+NT	5.346			84	0,0	3,5	4,3	6,3	2,6	57	2,19	74,8	18,32	13,78	119
3K419	RT+NT	4.204			90	0,7	3,9	4,7	6,0	2,6	51	2,15	73,9	18,17	13,53	116
ST 15311	RT+NT	4.164			94	3,3	4,8	4,9	6,5	2,5	55	2,12	74,6	18,59	13,94	120
ST 15316	RT+NT	4.954			92	0,7	5,8	5,8	6,6	2,3	41	1,92	70,5	18,40	13,02	112
HI1321	RT+NT	6.567			93	0,3	4,2	5,0	6,5	1,9	43	2,03	77,2	17,63	13,64	117
SN-758	RT+NT	5.034			98	0,0	5,9	5,8	6,3	2,0	45	1,99	79,9	18,27	14,61	126
SN-759	RT+NT	4.974			90	0,4	4,4	4,9	6,0	2,6	50	2,03	73,9	18,10	13,44	116
SN-811	RT+NT	4.852			95	0,7	4,3	4,8	5,9	2,1	52	2,01	76,5	18,09	13,89	120
* Comanche	RT+NT	7.328			94	0,0	4,9	5,2	5,9	2,3	45	1,99	72,1	18,14	13,14	113
* Criollo	RT	5.799			91	0,7	4,3	5,1	6,8	2,6	26	1,70	66,3	17,51	11,67	100
Bollywood	RT+NT	6.596			92	0,3	4,6	5,1	6,6	2,0	47	2,04	70,0	17,73	12,51	108
Samoa	RT+NT	6.586			97	0,0	5,0	5,3	6,3	2,6	43	1,96	78,9	17,95	14,18	122
MA4038	RT+NT	5.604			95	0,3	4,8	5,2	6,2	2,2	42	1,97	73,6	18,51	13,65	117
MA4036	RT+NT	4.609			90	0,0	4,9	5,3	6,3	2,0	45	2,03	79,6	18,10	14,44	124
MA4034	RT+NT	7.302			92	0,3	3,3	3,8	6,5	3,2	40	2,03	66,1	18,05	11,99	103
MA4032	RT+NT	5.524			92	0,3	4,9	5,4	6,3	1,9	43	2,13	76,5	16,97	13,05	112
HI1324	RT+NT	6.718			93	0,0	3,8	4,8	6,7	2,2	56	2,27	73,7	17,78	13,14	113
SN-866	RT+NT	5.449			94	0,3	5,5	5,4	6,6	2,3	50	2,12	79,7	17,49	13,98	120
LSD					5		0,7	0,6	0,6	0,4	9	0,17	5,1	0,30	0,97	8

RT: rizomania tolerant, NT: Nematodtolerant, NR: Nematodresistent.

er det vigtigste kriterium for roedyrkeren ved valg af sorter.

Andet års sorterne Pascalina KWS og Fairway har givet det højeste økonomiske udbytte blandt de sorter, der har været i afprøvning to og tre år samt solgte sorter. Af dyrkede sorter har prøvesorten Bosch og den dyrkede sort Criollo givet det højeste dækningsbidrag. I bunden ses desværre fortsat en række NT (nematodtolerante sorter) anført af Comanche.

Blandt 1. års sorter er der sorter, der giver et højere dækningsbidrag end sorterne, der har deltaget i afprøvningen to og tre år samt solgte sorter.

Blandt de sorter, der har været i afprøvning to og tre år samt solgte sorter, har Pascalina KWS og Fairway givet det

højeste **sukkerudbytte**. Uanset at Salamanca KWS er den højest ydende, giver den et lavere dækningsbidrag end de to nævnte.

Det er interessant at der blandt de højest ydende sorter findes to NT (nematodtolerante) sorter Lisanna KWS og Louisa KWS. I bunden er Comanche og Bach. Af de 15 sorter i bunden er ni NT sorter.

Blandt sorter, der har deltaget i afprøvningen i 2013, findes to NT sorter i gruppen på de otte højest ydende sorter. De otte sorter har en tendens til et højere udbytte end de højest ydende sorter blandt de sorter, der har deltaget to og tre år samt solgte sorter. Det er vigtigt at produktiviteten og dermed udbyttet fortsat forøges.

Forskellen imellem højest og lavest

ydende sort blandt de sorter, der har været i afprøvning to og tre år samt solgte sorter er 1,35 tons sukker/ha.

Blandt sorter, der har deltaget i afprøvningen et år, er den tilsvarende forskel 1,82 tons sukker/ha, hvilket også er den højeste forskel indenfor hele feltet af afprøvede sorter i serien.

En oversigt over de seneste fire års afprøvning af sorter ses i *tabel 1*. Sorterne er rangeret efter antal år i afprøvningen og dernæst efter deres udbytte i 2013.

Nematodresistente og -tolerante sorter – sammendrag

I årets 3 forsøg er forskellen i sukkerudbytte imellem målesorterne og højest ydende NT (nematodtolerante) sort 3,00 tons sukker/ha eller 26 pct udbyttefor-



harvest plus

Bedste økonomi**

bosch

chefen i din roemark

Med sorten **bosch** flytter Strube overliggeren til helt nye standarder inden for RT sorter.

bosch er en søstersort til den meget dyrkningssikre sort **pasteur**. Alle de gode egenskaber kommer endnu mere til udtryk i denne nye topsort.

Udover at der er forædlet meget på udbyttet har egenskaber som bladstilling og renhed også haft stor bevågenhed. **bosch** har en mere bred roset i forhold til mange andre roesorter. Dette betyder, at den hurtigere kan lukke rækkerne og dermed hæmme ukrudtstrykket.

- Bedste økonomi af alle markedssorter i 2013 (+340 kr./ha).*
- Højeste sukkerprocent af alle markedssorter i 2013 (17,80 %). *
- Sikker etablering, 100.000 planter pr. ha.*
- Laveste tendens til rust af alle markedssorter i 2013*

* Kilde NBR, 2013

** af alle markedssorter i 2013

Med Strube sorter
taber du ikke det
hvide guld i marken!

strube



Innovation og tradition

Strube Scandinavia ApS.
Kidnakken 11
4930 Maribo

k.nielsen@strube.net
v.steffensen@strube.net

www.strube-international.net

øgelse i gennemsnit af forsøgene.

I enkelt forsøg er højeste merudbytte 43 pct. Der er NT sorter, der ikke i alle forsøg signifikant løfter udbyttet i forhold til målesorterne. I gennemsnit har de modtagelige sorter opformeret nematoderne 6 gange, NT sorten Cactus 4,5 gange og den resistente målesort Sanetta 0,7 gange.

Prøvesorten Lombok har givet et sikkert merudbytte i alle 3 forsøg, men prøvesorten Elora KWS tenderer til at give et højere udbytte i gennemsnit af alle forsøgene. Af de tre almindelige sorter, der er lidt mindre udbyttefølsomme (disse er tidligere benævnt NE sorter), har kun Rosalinda KWS vist en tendens til et stabilt merudbytte; men det er ikke statistisk sikkert.

Med forædling af mere stabile NT sorter, der giver et højt udbytte både på inficeret mark og på ikke inficeret mark flytter skadestærsklen sig nedad. Grænsen for, hvornår man bør anvende NT sorter, er fortsat 1.000 æg og larver pr. kg jord.

Nematodresistente og -tolerante sorter

Der er gennemført tre forsøg med sorter, som er tolerante over for nematoder og Rizomania. I forsøgene indgår 38 sorter inklusive målesorter. Der er tilmeldt 18 nye sorter, alle NT; det er første år med så mange nye sorter, der alle er NT.

Målesorterne Pasteur og SY Muse er fuldt modtagelige og udbyttefølsomme normalsorter. Sanetta indgår som en NR (nematodresistent) referencesort. En nematodresistent (NR) sort er en sort, hvor nematoderne ikke kan opformeres og vil per definition reducere en nematodpopulation i løbet af en normal vækstsæson. Sanetta er den eneste NR sort i forsøgene. Cactus indgår som en reference for NT sorterne.

Jorden er gennemgående i god gødnings-

tilstand med N-min i foråret på 56 kg kvælstof pr. ha i gennemsnit samt reaktionstal på 7,8 i gennemsnit. Forfrugten er vinterhvede med korsblomstret efterafgrøde samt ét sted med vårbyg. Der er i gennemsnit tilført 124 kg kvælstof pr. ha. NovoGro er tildelt på 1 plads i efteråret forud, hvilket er medvirkende til det relativt høje N-min indhold i jorden. Rækkeafstanden har været 50 cm og frøafstanden 18,7 cm.

Forsøgene er sået sent imellem 18. april og 30. april. Roerne er taget op mellem 7. oktober og 14. oktober. Den gennemsnitlige vækstsæson er 171 døgn, 17 døgn mindre end i 2012. Der er i alle forsøg opnået en god fremspiring og dermed tilstrækkelig plantebestand.

I forsøgene er der henholdsvis 9.000, 6.000 og 8.000 **æg og larver pr. kg jord**. Med den sene såning og de tørre forhold i juli og august har det været et tilstrækkeligt angrebsniveau til en markant udbyttenedgang hos almindeligt modtagelige sorter.

Sorten ST 15311, efterfulgt af Maywood, Jolina KWS og Lisanna KWS har haft en uacceptabel høj stokløbning, se *table 4*. Mønstreet svarer til resultaterne opnået i specialforsøget med stokløbning.

Der er signifikant sammenhæng mellem **rodfure og vaskbarhed**, og der er god sammenhæng imellem rodfure og vedhængende jord samt imellem vaskbarhed og vedhængende jord. Men der er ikke den samme gode sammenhæng imellem grenethed og jordvedhæng, som var tilfældet i 2012, hvilket skyldes en mindre mængde vedhængende jord i 2013.

I årets forsøg er forskellen imellem bedste (højeste karakter i tabellen) og ringeste rodfurekarakter markant med 3,3 og der er en sikker stor variation imellem sorterne. Mindst og dermed bedst rodfure har første års sorterne SN-758 og ST 15316 efterfulgt af prøvesorten Adler. I

bunden findes 3K381 med helt uacceptable karakterer.

Bedste vaskbarhed (højeste karakter) har sorterne SN-758 og ST 15316 samt Adler, Lombok, Cactus, Samoa og Comanche. Ligesom for rodfuren er der en sikker stor variation imellem sorterne.

I modsætning til rodfuren er grenethed overvejende bestemt af dyrkningsforholdene, altså en miljøbettinget egenskab. Mindst grenethed har Criollo, der ikke er NT, og Lombok. I bunden ligger Rosalinda KWS og Landia KWS.

Mindst mængde vedhængende jord på roen har første års sorterne MA4032, HI1321 og 3K394. Af dyrkede sorter ligger kun Cactus, Comanche og Lombok med i bedste ende. I bunden med mest jord på roen er MA4034, Louisa KWS og Lisanna KWS.

Blandt NT sorterne har 7 sorter et lavere (bedre) **aminotal** end målesorterne. Bedst er Elora KWS og Louisa KWS. I bunden med højeste aminotal ligger 3K417 og HI1324.

Højest **sukkerudbytte** er høstet i første års sorterne SN-758 og MA4038. Syv NT sorter er med i gruppen, der i alle tre forsøg har givet højest sukkerudbytte målt i tons sukker/ha. Foruden de nævnte sorter er det første års sorterne 3K394, andet års sorterne Louisa KWS, Samoa, Lisanna KWS, og prøvesorten Lombok. I bunden findes MA4034 og Bollywood. En oversigt over de seneste fire års afprøvning af sorter ses i *tabel 2*.

Efterhånden som NT sorterne dyrkningsegenskaber forbedres generelt, og sukkerudbyttet i ton sukker/ha forøges også på ikke angrebet jord, bliver de mere interessante. Det er særdeles positivt, at rodformens egenskaber for de nyere sorter forbedres signifikant i forhold til målesorterne og øvrige dyrkede sorter. ■