

Insektmonitering og varslng for skadedyr

Insect monitoring and pest warning

RAPPORT MED FORSØGSDATA OG RESULTATTABELLER
REPORT WITH TRIAL DATA AND TABLES OF RESULT



Anne Lisbet Hansen
alh@nbrf.nu
+45 21 68 95 88

Nordic Beet Research Foundation (Fond)
DK: Højbygårdvej 14, DK-4960 Holeby
SE: Borgeby Slottsväg 11, SE-237 91 Bjärred
Phone: +45 54 69 14 40

www.nordicbeet.nu

Insektmonitoring og varslings for skadedyr

Anne Lisbet Hansen, alh@nbrf.nu

Konklusion

Der har været stor aktivitet af skadevoldende insekter i roemarkerne i 2025. De nyfremspirede planter blev angrebet af trips, derefter fulgte bedefluelarver med første og anden generation, og samtidigt dukkede bedebladlus og ferskenbladlus også op. Derudover er der i flere marker i 2025 set spredte angreb af bedeskimmel.

Tidlig såning samt tørre og solrige vejrforhold medførte angreb af trips på planternes kimbladstadiet i roemarker især på Midt- og Vestlolland. Tripsene skadede kimstænglerne, som blev mørke og indsnørede ved jordoverfladen. Der blev også set skader på blade og hjertesked. Sidst i april kunne de første æg af bedefluer ses, og forekomst af larvernes minering på relativt mildt niveau, var ret udbredt i første generation i dyrkningsområdet. Anden generation af bedefluer blev især set ved kystnære marker. Tredje generation var relativt mild. I midten af maj blev de første sorte bedebladlus registreret i roemarkerne, og midt juni var bekæmpelsestærsklen nået i en del marker. I maj blev der observeret mange nyttedyr. Midt i juni blev bekæmpelsestærsklen for ferskenbladlus overskredet i enkelte marker. I slutningen af juni steg forekomsten af både sorte og grønne bladlus, men naturlige fjender som svampe og snyltehvepse begyndte samtidig at reducere populationerne. Efterfølgende i august og september blev der kun fundet få mindre pletter af virusgulrot i roemarkerne. Ud over insekter blev der også fra sidst i maj observeret udbredte, men punktvis mindre angreb af bedeskimmel.

Conclusion

Between April and July 2025, weekly monitoring of pests was carried out in collaboration with Nordic Sugar in 14 sugar beet fields treated with Force 20 CS seed coating. Early sowing combined with dry and sunny weather conditions led to thrips attacks at the cotyledon stage, especially in central and western Lolland. The thrips caused dark and constricted hypocotyls. At the end of April, the first beet fly eggs were observed, and leaf mining was fairly widespread in the first generation. The second generation was mainly seen in coastal fields, while the third generation was relatively mild. In mid-May, the first black bean aphids were recorded in the beet fields, and by mid-June the treatment threshold had been reached in some fields. Many beneficial insects were also observed in May. In mid-June, the treatment threshold for peach-potato aphids was exceeded in a few fields. At the end of June, populations of both black and green aphids increased, but natural enemies began reducing their numbers. Afterwards, only a few small patches of virus yellows were found. Besides insects also Peronospora were seen widespread with minor attacks.

Formål og metode

Formålet med insektmonitoring er at følge forekomst af skadedyr og at varsle for eventuelt bekæmpelsesbehov. Monitoringen blev igangsat i 2019, da bejdsning med Gaucho (imidacloprid) blev forbudt i EU i 2019. Sukkerroefrø bliver bejdsset med pyrethroidet Force 20 CS. Idet Force 20 CS kun beskytter planterne mod underjordiske insektangreb under den tidlige fremspiring, kan der blive behov for supplerende insekticidbehandlinger for at forhindre udbyttetab på grund af angreb af skadedyr. Det er afgørende kun at gennemføre insektsprøjtninger, når der er et dokumenteret behov. På den måde reduceres både omkostningerne og forbruget af insekticider. Samtidig er det vigtigt at beskytte nyttedyr ved at begrænse brugen af insekticider mest muligt. Resultaterne fra monitoringen udgør grundlaget for varslinger samt anbefalinger om bekæmpelse til dyrkere og rådgivere. Observationerne er sammen med aktuelle

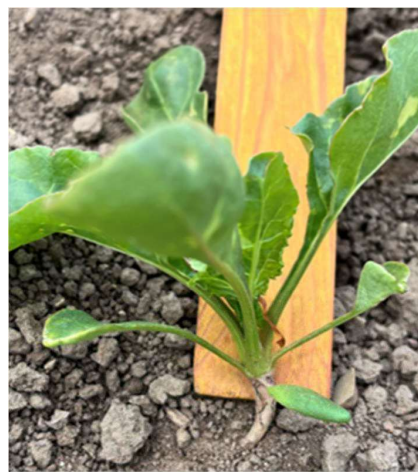
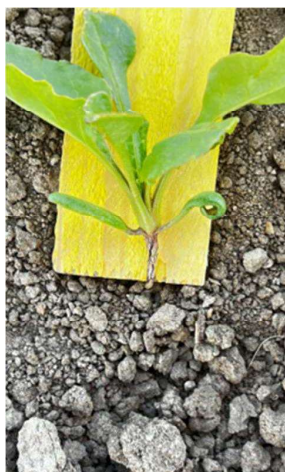
anbefalinger om bekæmpelse løbende rapporteret på sukkerroer.nu, i AgriPortal App og i SEGES registreringsnet.

Insektmoniteringen udføres i et tæt samarbejde mellem Nordic Sugar Agricenter og NBR, og der er i 2025 observeret ugentligt fra såning til start juli i 14 marker fordelt på Lolland, Falster, Møn samt Vest- og Sydsjælland. I hver observationsmark var der afsat en sprøjtet parcel. Hvis marken skulle behandles mod skadedyr, blev der anlagt en sprøjtet parcel, hvor effekt af behandling kunne følges. Ugentligt blev et antal roeplanter undersøgt for skader både under og over jorden. Samtidigt er andre vigtige faktorer noteret så som plantebestand og jordfugtighed.

Resultater og diskussion

Kåltrips

Vækståret 2025 kendetegnes ved tidlig såning, hvor størsteparten af roearealet blev tilsået tredje uge i marts måned med gennemsnitlig sådato 24. marts. Den tidlige såning kombineret med efterfølgende tørre og solrige vejrforhold, førte til angreb af trips i flere marker – særligt på Midt- og Vestlolland. Angrebsgraden varierede betydeligt både inden for de enkelte marker og mellem markerne. Der blev observeret skader på planterne under jordoverfladen, hvor kimstænglen fremstod delvist mørk og indsnøret. Afmærkninger af skadede planter, hvis udvikling efterfølgende blev fulgt, viste dog, at selv planter med mørk og trådagtig kimstængel i de fleste tilfælde overlever, *fotos 1-3*. Der er samme erfaringer fra tidligere år, blandt andet fra det svenske dyrkningsområde.



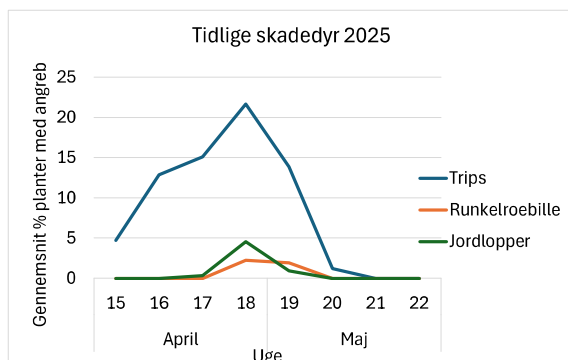
Fotos 1-3. Agricentret og NBR gennemførte undersøgelser af, hvordan planter med skader på kimstænglen, som følge af tripsangreb, klarede sig med hensyn til overlevelse. Selvom kimstænglen var ret skadet, viste planterne at vokse videre i langt de fleste tilfælde, fotos Agricentret.

I marker med skader på kimstænglen blev dyrkerne anbefalet at markere nogle roerækker og følge planternes udvikling over flere dage, før de besluttede, om omsåning var nødvendig. Kun enkelte marker endte med at blive sået om.

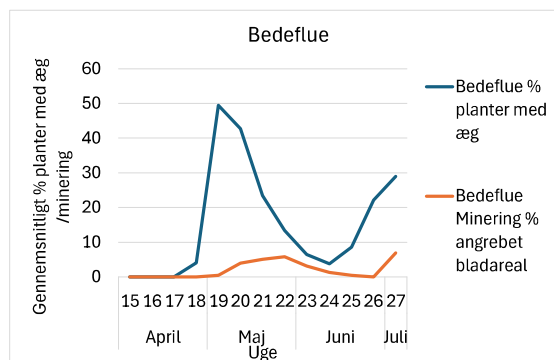
Flere steder blev der udført bekæmpelse af trips, typisk med 0,15 liter Lamdex pr. ha, enten som en separat behandling eller i kombination med ukrudtssprøjtningen. Vores vurdering var, at behandlingen efterfølgende førte til en reduktion i antallet af trips på planterne. Dyrkerne blev desuden opfordret til at monitorere antallet af trips efter behandling, og hvis der igen blev fundet mange trips på unge planter (før 4-bladstadiet), kunne en ny behandling være nødvendig.

Minering af bedefluelarver

Fra sidst i april (uge 18) kunne man begynde at se enkelte bedeflueæg på planternes bladunderside, og ugen efter kunne der ses udbredt æglægning med flere æg pr. plante, *figur 2 og 4 samt fotos 4-11*. Bekæmpelse med Lamdex blev anbefalet ved udbredt begyndende minering, hvor mere end 50 % planter var angrebet.



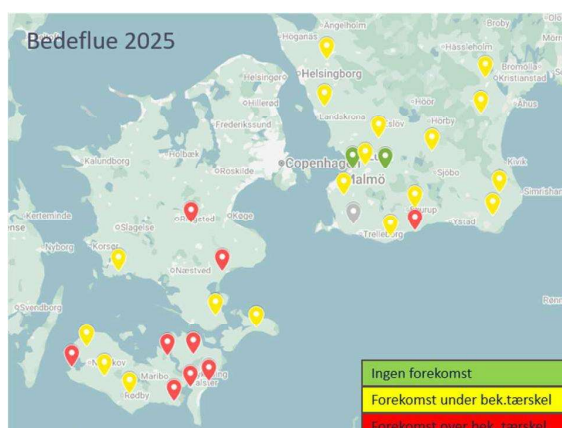
Figur 1. Gennemsnitlig procent angreb af tidlige skadedyr (kåltrips, runkelroebiller og bedejordløpper) ved monitoring 2025 DK.



Figur 2. Gennemsnitlig procent planter med æg og minering af bedefluelarver ved monitoring 2025 DK.

Udfordringen med bekæmpelse med Lamdex er, at midlet skal i kontakt med larven fra den kommer ud af ægget til den starter minering. Og ofte ser angrebet værre ud end det reelt påvirker udbyttet. Anden generation af bedefluelarver begyndende med ny æglægning, kunne observeres sidst i juni måned. Der blev set stor variation i angrebsgraden mellem marker, men især ved kystnære beliggende marker, blev der observeret en stor æglægning med 50-200 æg pr. plante, *figur 2, fotos 4 og 5*.

Den rekord megen nedbør i dagene 19.-21. juli havde formentlig en afdæmpende effekt på skadedyr. I udvalgte marker blev der dog holdt øje med udviklingen af tredje generation bedefluelarver, hvor en mindre ny æglægning kunne ses i begyndelsen af august; mineringen blev dog aldrig over 5 pct. i de observerede marker.



Figur 3 og 4. Monitoringsmarker med forekomst af trips og bedefluer (æg og minering) i DK og SE 2025. Stedmarkeringer angiver, at der på denne lokalitet på minimum et tidspunkt i monitoringsperioden har været: Ingen forekomst (grøn), forekomst under bekæmpelsestærskel (gul) eller forekomst med overskredet bekæmpelsestærskel (rød).

Bedebladlus og nyttedyr

Midt i maj (uge 21) blev de første sorte bedebladlus observeret, og fra midt juni (uge 24) blev der i nogle marker set bedebladlus over bekæmpelsestærsklen på 50 pct. planter med kolonidannelse. Bladlusene blev fremmet af stille og varmt vejr, *figur 3, foto 6 og 7*.

Fra maj måned blev der observeret flere nyttedyr i markerne; mange voksne soldaterbiller, men også mariehøns, samt æg af både guldhøjer og mariehøns, *figur 4*. For at understøtte nyttedyrenes arbejde og sikre, at deres population vokser, var det vigtigt at begrænse insektsprøjtninger mest muligt.



Fotos 4-8. Forskellige udviklingsstadier af bedeflue fra æg, klækkede æg, larve, puppe og voksen flue. Ligesom i 2024 kunne der i 2025 ses forekomst af bedefluelarver i sukkerroemarkerne.



Fotos 9-11. Bedeflueæg på bagside af roeblad, frisk minering af bedefluelarver og visne partier på roeblade efter tidligere minering.



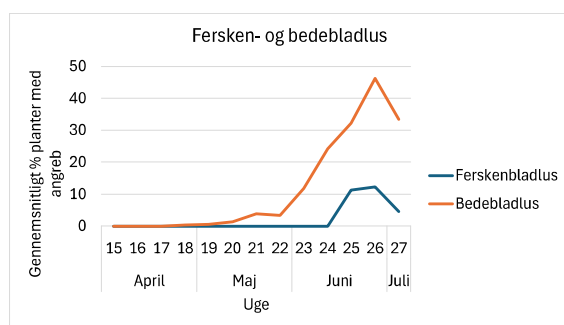
Foto 12. Begge bladlustyper, bedebladlus og ferskenbladlus, kunne i nogle marker ses på samme blad i 2025.



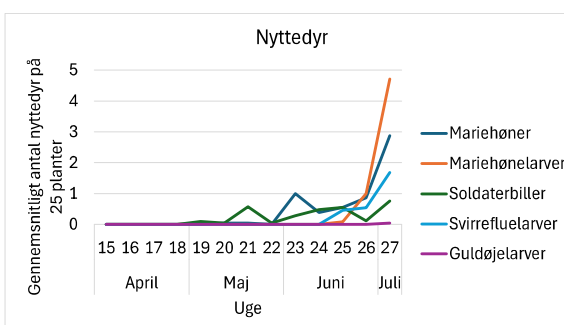
Foto 13. Nogle marker var kraftigt angrebet af bedebladlus. På billedet ses bladlus med hudskifte.



Foto 14. I 2025 blev der på sent såede arealer set mange ferskenbladlus pr. blad, som eksemplet her fra Sofiehøj.



Figur 5. Gennemsnitlig procent planter med forekomst af fersken- og bedebladlus ved monitoring DK 2025.



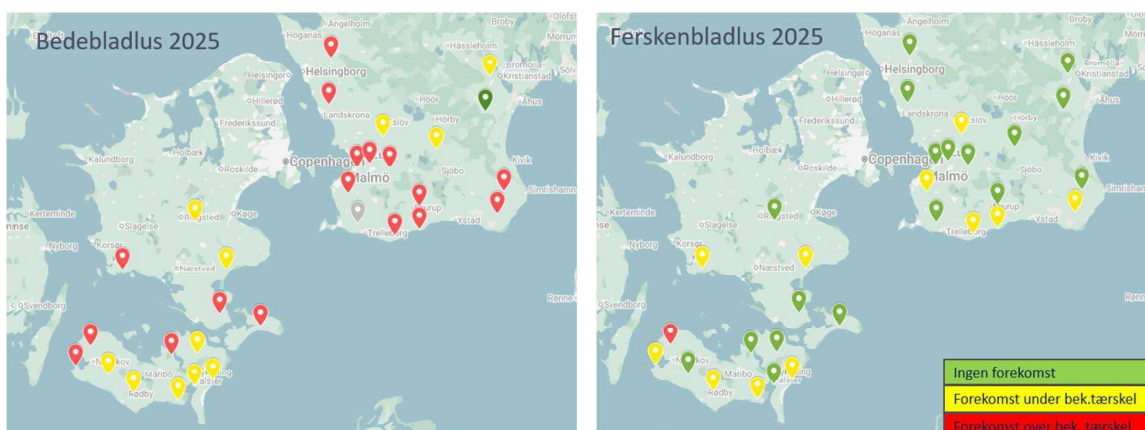
Figur 6. Gennemsnitlig antal nyttedyr på 25 planter per lokalitet i insektmonitoring DK 2025.

Ferskenbladlus og virusgulrot

Den første mark med overskreden bekæmpelsestærskel for ferskenbladlus blev set på Østlolland midt i juni (uge 24). Der blev derfor varslet om at kontrollere egne marker for at se om der er forekomst. I observationsmarkerne blev der set en mark på Nordvestlolland med ferskenbladlus tæt på bekæmpelsestærskel i uge 26, figur 8. Roeplanter med færre end ca. 12 blade er mere attraktive for bladlusene, end planter med mere end 12 blade. Dette tager den vejledende bekæmpelsestærskel hensyn til. På Sofiehøj var der til Roedagen sået et areal to måneder senere end normalt, og disse noget mindre roeplanter fik stor forekomst af ferskenbladlus og blev brugt til forsøg, foto 14.

I den sidste uge af juni kunne man se stigende forekomster af begge typer af bladlus, de sorte bedebladlus og de grønne ferskenbladlus. Bladlusene blev observeret i hver sin mark eller begge i samme mark, men der er stor variation i antal bladlus mellem marker, foto 12. Ved gennemgang af markerne blev det også anbefalet at holde øje med begyndende parasitering af bladlusene. De sorte bedebladlus kan i fugtigt og varmt vejr ses at blive angrebet af grå/lilla svamp, og de grønne bladlus kan ses at blive opsvulmede pga. angreb af snyltehvepse, hvilket betyder at bladluspopulationen naturligt er på vej ned.

Efterfølgende fra august til oktober er der kun set få marker med mindre pletter af virus gulset i dyrkningsområdet. Ud af 12 undersøgte lokaliteter med minimum en gul plet, viste 9 lokaliteter virusgulset, heraf 6 lokaliteter med BYV, 3 lokaliteter med polerovirus BMV/BChV, og en prøve viste forekomst af blandet infektion med begge typer af virus, *fotos 15-16*. Indtil videre har vi i det danske dyrkningsområde undgået tidlige og omfattende angreb af ferskenbladlus, formentlig fordi ferskenbladlus først optræder relativt sent i dyrkningsæsonen.



Figur 7 og 8. Bedefluer og ferskenbladlus 2025 – forekomst i monitoringsområdet i DK og SE. Stedmarkeringer angiver, at der på denne lokalitet på minimum et tidspunkt i monitoringsperioden har været: Ingen forekomst (grøn), forekomst under bekæmpelsestærskel (orange) eller forekomst med overskredet bekæmpelsestærskel (rød).



Fotos 15-16. I begyndelsen af august 2025 er der kun set enkelte pletter med symptomer på virusgulset rundt om i sukkerroemarkerne.

Bedeskimmel

I begyndelsen af august, har vi kun set enkelte planter med symptomer på virusgulset, der er den virussygdom som ferskenbladlusen kan smitte roerne med, *foto 9*. I år kan planter med gule blade dog have andre årsager end virusgulset.

I nogle marker blev der i maj måned set enkelte planter, der var angrebet af bedeskimmel, en svampelignende sygdom, som hidtil er set så ofte i vores dyrkningsområde, fotos 16 og 17. Symptomerne er blade i hjerteskuddet, der standser i vækst, bliver fortykkede og tilbagerullet, og dækkes af grå/violet mycelium. De ældre blade på planten kan blive kraftigt gule og fortykkede, hvilket kan forveksles med virusgulsot, foto 15. Hjerteblade bliver efterhånden sorte og visner. Det sorte hjerteskudd kan forveksles med bormangel. Roden bliver mindre og deform. Der er ingen behandlingsmuligheder, men der forventes forskel i modtagelighed af sorterne. Sygdommen er en gammelkendt sygdom, som normalt ikke giver problemer. Den kan af og til vise sig, når de klimatiske forhold er optimale. Hvis man ser udbredte angreb, bør man forebygge yderligere spredning af sygdommen via roekuler, spildplanter og lignende, og ved at dyrke tolerante sorter.



Foto 17. Enkelte planter eller mindre pletter med angreb af bedeskimmel kunne ses i sukkerroemarker i 2025. Symptomer med gråt mycelium og sammenrullede hjerteblade kunne ses fra sidst i maj og i juni.



Foto 18. Gule blade i mindre pletter og med sorte blade i hjerteskuddet set i roemarkerne september 2025 kunne være virusgulsot eller bormangel, eller som her angreb af bedeskimmel.

Bekæmpelse af tidligt forekommende skadedyr, trips Control of early appearing pests, thrips

RAPPORT MED FORSØGSDATA OG RESULTATTABELLER
REPORT WITH TRIAL DATA AND TABLES OF RESULT



Anne Lisbet Hansen
alh@nbrf.nu
+45 61 76 23 34

Nordic Beet Research Foundation (Fond)
DK: Højbygårdvej 14, DK-4960 Holeby
SE: Borgeby Slottsväg 11, SE-237 91 Bjärred
Phone: +45 54 69 14 40

www.nordicbeet.nu

Bekæmpelse af tidligt forekommende skadedyr, trips

Anne Lisbet Hansen, alh@nbrf.nu

Konklusion

I to forsøg med tidlig såning og angreb af trips er insekticidbehandling på kimbladstadiet og første sæt løvblade undersøgt. I det ene forsøg med kraftige symptomer på kimstænglen er der målt 2-5 pct. merudbytte for behandling med Lamdex uden sikker forskel til ubehandlet. I det andet forsøg med svagere symptomer, og især på bladene, er der målt 0-4 pct. merudbytte uden sikker forskel til ubehandlet. I gennemsnit af de to forsøg 2025 medfører Lamdex merudbytter på 1-2 pct. uden sikker forskel til ubehandlet. De ikke-godkendte midler Mavrik og Leaxo viser 2-4 pct. merudbytte uden sikker forskel til ubehandlet. I gennemsnit af ni forsøg i 2019-2025 og syv forsøg 2021-2025, hvor trips er bekæmpet med en eller to sprøjtninger med Lamdex eller Mavrik er der opnået merudbytte på 1-2 pct. uden sikker forskel til ubehandlet.

Til sæson 2026 kan der fås sukkerroefrø bejdset med det nye insektmiddel Buteo Start. Buteo Start forventes at beskytte planterne mod skadedyr frem til 2- til 4-bladstadiet.

Bekæmpelsestærsklen for trips ændres fra 50 pct. til 30 pct. planter med tydelig skade. Bekæmpelse skal foretages med formålet at hindre midlertidig væksthæmning, og der opnås sjældent sikre merudbytter for behandling.

Conclusion

In two field trials with sugar beet with early sowing, control of thrips (*Thrips angusticeps*) at the cotyledon stage and at the first true leaf stage, foliar insecticide treatments was examined. One trial showed symptoms on the hypocotyl and yield increases of 2–5% with no significant differences. In the second trial showed milder symptoms mainly on the leaves and yield increases of 0–4% with no significant differences. Treatments with the non-approved products Mavrik and Leaxo showed yield increases of 2–4%, with no significant differences. Across trials 2019–2025 where thrips were treated with one or two applications of Lamdex or Mavrik, yield increases of 1–2% were achieved, again without significant differences compared to the untreated control.

For the 2026 season, sugar beet seed treated with the new insecticide Buteo Start will be available. Buteo Start is expected to protect the plants against pests until the 2- to 4-leaf stage.

The control threshold for thrips is being lowered from 50% to 30% of plants showing clear damage. Control measures should be taken with the aim of preventing temporary growth inhibition, and treatments only rarely result in reliably increased yields

Formål og baggrund

I to forsøg med sukkerroer er effekt af bekæmpelse med insekticidsprøjtninger med Lamdex, Mavrik og Leaxo undersøgt.

I forsøget er frøene insektbejdset med Force 20 CS, der indeholder pyrethroidet tefluthrin (10 g pr. unit). Force har kontakt- og dampvirkning omkring frøene under fremspiring. Sukkerroefrø har siden sæson 2022 været bejdset med Force 20 CS. Til sæson 2026 vil der kunne købes sukkerroefrø, som udover Force, også er bejdset med det systemiske insektmiddel Buteo Start (flupyradifurone). Forsøg viser, at Buteo Start har effekt på skadedyr frem til roernes 2- til 4-bladstadie (se omtale i *Sukkerroenyt 2026 nr. 1*).

Bekæmpelse af skadedyr 2026

- Kend insektbejdsemidlet på sukkerroesort sået i marken
- Force 20 CS beskytter planterne under fremspiring under jordoverfladen.
Buteo Start beskytter planterne mod kraftige skadedyrsangreb frem til 2- til 4-bladstadiet
- Uanset bejdsemiddel - gå jævnlige og ofte ud i egne marker fra fremspiring for at observere forekomst og niveau af eventuelle skader som følge af skadedyr
- Følg den ugentlige monitoring og varsling
- Bekæmpelse iværksættes tidligst, når aktuel bekæmpelsestærskel er overskredet, se tabel 1

Bekæmpelsestærskler for angreb af skadedyr i sukkerroer 2026.

Vækststadie BBCH	Spiring 00-07	Kimblade 10-11	2 blade 12	4 blade 14	6 blade 16	8 blade 18	10 blade 19	12 blade 19	16 blade 19	Midt juli 39
Runkelroebiller	50 % angrebne planter									
	Vækststadier kimblad til 4-6 løvblade: 50 pct. angrebne planter. Angreb af flere skadedyr på samme tid eller planter hæmmet i vækst reducerer bekæmpelsestærskel.									
Trips	30 % angrebne planter									
	Vækststadier kimblad til 4-6 løvblade: 30 pct. planter med tydelige skader. Angreb af flere skadedyr på samme tid eller planter hæmmet i vækst reducerer bekæmpelsestærskel.									
Bedejordloppe	50 % angrebne planter									
	Vækststadier kimblad til 4-6 løvblade: 50 % angrebne planter. Angreb af flere skadedyr på samme tid eller planter hæmmet i vækst reducerer bekæmpelsestærskel.									
Bedefluelarver	Frem til 8-bladstadiet, antal æg overstiger kvadratet af antal løvblade									
	Frem til 8-bladstadiet, antal æg pr. plante overstiger kvadratet af antal løvblade, samt begyndende minering. Fx. 2 løvblade: 4 æg pr. plante, 4 løvblade: 16 æg pr. plante, 6 løvblade: 36 æg pr. plante, 8 løvblade: 64 æg pr. plante									
Bedebladlus	50 % planter med kolonidannelse (mere end 9 lus pr. plante)									
	Ved 50 % planter med kolonidannelse (mere end 10 lus pr. planter). Ved meget tidlige angreb reduceres bekæmpelsestærskel. Efter midt juli: Normalt intet bekæmpelsesbehov.									
Ferskenbladlus	1 uvinget lus pr. 10 planter					1 uvinget lus pr. plante				
	Før 12 blade: 1 uvinget lus pr. 10 planter. Fra 12 - 16 bladstadiet: 1 uvinget lus pr. plante. Efter midt juli: Normalt intet bekæmpelsesbehov.									
Gammauglelarver									4-5 larver pr. plante	
	4 til 5 larver per plante. Larver skal bekæmpes, når de er små.									

I forsøgene er der behandlet med det godkendte Lamdex, samt med de ikke-godkendte midler Mavrik og Leaxo. Lamdex, der indeholder pyrethroidet lambda-cyhalothrin (25 g pr. kg), har kontaktvirkning, og er godkendt til bekæmpelse af visse skadedyr i bederoer med maks. 3 behandlinger: Jordlopper, trips, bedefluens larve med 0,2 kg pr. ha, bedebladlus og ferskenbladlus med 0,3 kg pr. ha frem til roernes seks blade samt uglelarver, bladtæger og ådselsbillens larver i roernes stadiet 34-39 med 0,3 kg pr. ha. Lamdex anbefales ikke mod ferskenbladlus på grund af udbredt resistens i bladlusen mod pyrethroider. Mavrik indeholder pyrethroidet tau-fluvalinat (240 g pr. l), og er ikke godkendt til anvendelse i sukkerroer. Midlet fik en godkendelse til sukkerroer i Sverige januar 2023. Udover Lamdex og Mavrik er der i forsøgene undersøgt effekt af det endnu ikke godkendte produkt Leaxo, som indeholder acetamiprid, som også indgår i Carnadine og Mospilan SG.

Metode

To forsøg er anlagt ved begyndende tripsangreb. Forsøg 840 ved Dannemare er sået 19. marts af dyrker og forsøget er behandlet 17. og 24. april på vækststadiet kimblad og første sæt løvblade. Forsøg 842 ved Naskov er sået 9. marts af dyrker, og forsøget er behandlet 4. og 16. april på tilsvarende vækststadier.

Udbytte er målt i begge forsøg 18. september. Til behandlingerne er anvendt parcelsprøjte med fladsprededyser F-03-110, tryk 3 bar, hastighed 5,3 km/t og 253 liter vand pr. ha.

I begge forsøg er skadesgrad af trips visuelt bedømt på 25 planter pr. parcel før og efter behandling. Skaderne af planterne er opdelt i fire klasser; (1) 0 pct., (2) 1-29 pct. skadet, (3) 30-74 pct. skadet og (4) 75-100 pct. skadet. Procent planter med skade er i *tabel 1* beregnet ud fra sum af planter, der er mere end 30 pct. skadet, idet planter med skadesgrad lavere end 30 pct. anses for at være så svage, at de ikke påvirker planterne væsentligt.



Foto 1-2. I 2025 blev der især i de tidligste såede marker på Vest- og Midtjylland set skader af trips med på kimstænglen. Kimstænglen bliver derved trådagtig og mørk, også som følge af angreb af sekundære svampe. Skader af trips på bladene. Bladene bliver fortykkede, tilbagerullede og senere ske-agtige og med rødlige bladkanter og hjertesked. Foto 1 og 2 er fra hhv. 17. april og 5. maj forsøg 842 Nakskov.

Resultater og diskussion

De to forsøg er sået 9. og 19. marts, og tidlig såning samt tørre og solrige vejrforhold i marts, april og maj har givet gode forhold for angreb af trips. I forsøgene er set skader efter trips dels på kimstænglen (forsøg 842 Nakskov) og på bladene (forsøg 840 Dannemare). I *tabel 1* ses resultater af de to forsøg enkeltvis og i gennemsnit.

Det ene forsøg (842 Nakskov) har haft op til 44 og 74 pct. planter med kraftig skade på kimstænglen ved de to sprøjtetider på vækststadiet 10 og 12, *fotos 1-2*. I forsøget har der været lidt færre planter med skade af trips to uger efter behandling. Der er målt merudbytter for behandling med Lamdex på 2-5 pct. uden sikker forskel til ubehandlet. Det andet forsøg (840 Dannemare) har været mindre angrebet med 20 pct. planter med kraftig skade på kimstænglen ved vækststadiet 10, og 8 pct. planter med kraftig skade på blade ved vækststadiet 12. Merudbytte for behandling er målt til mellem 0-4 pct. uden sikker forskel til ubehandlet.

I gennemsnit af de to forsøg 2025 er der i forsøgsled 2-4 med det godkendte middel Lamdex målt et merudbytte på 1-2 pct. I forsøgsled 5-7 med de ikke-godkendte midler Mavrik og Leaxo er der målt 2-4 pct. Merudbytte; alle målte merudbytter er uden sikker forskel til ubehandlet. Det fremgår, at det endnu ikke godkendte middel Leaxo har effekt på niveau med Lamdex.

Tabel 1. Resultater fra forsøg med bekæmpelse af trips, to forsøg 2025 samt gennemsnit af de to forsøg.

Bekæmpelse af trips		Planter	Trips <i>Thrips spp.</i>				Rod	Sukker				Økonomi	
			100%	Pct planter med >3 læsioner				t/ha	%	t/ha	Rel	Mer- indtægt	Netto 1)
				1000/ha	T-1d	T1+7d							
Bejdsning og sprøjtning		Stadie											
1 Forsøg Nakskov (842)			Skade på kimstængel										
1.	Force 20 CS	00	86	44	74	41	101,8	16,03	16,32	100	0	0	
2.	Force 20 CS	00											
	0,2 kg Lamdex	10	87	-	76	30	106,9	15,82	16,63	102	850	670	
3.	Force 20 CS	00											
	0,2 kg Lamdex	11	82	28	60	28	104,8	16,25	17,04	104	1.578	1.398	
4.	Force 20 CS	00											
	0,2 kg Lamdex	10											
	0,2 kg Lamdex	11	83	46	56	30	107	16	17	105	1.553	1.193	
5.	Force 20 CS	00											
	0,2 l Mavrik	10											
	0,2 l Mavrik	11	89	-	80	48	106,6	16,06	17,11	105	1.550	1.116	
6.	Force 20 CS	00											
	0,25 l Leaxo	12	84	-	59	20	104,3	16,17	16,87	103	1.178	-	
7.	Force 20 CS	00											
	0,25 l Leaxo	11	88	38	43	39	105,0	15,92	16,71	102	619	-	
LSD			ns	ns	ns	ns	ns	ns	ns	ns			
1 Forsøg Dannemare (840)			Skade på kimstængel, skade på top										
1.	Force 20 CS	00	75	20	8	89	103,3	17,41	17,99	100	0	0	
2.	Force 20 CS	00											
	0,2 kg Lamdex	10	72	-	16	86	104,5	17,82	18,63	104	1.366	1.186	
3.	Force 20 CS	00											
	0,2 kg Lamdex	11	82	-	6	76	105,1	17,27	18,14	101	287	107	
4.	Force 20 CS	00											
	0,2 kg Lamdex	10											
	0,2 kg Lamdex	11	78	14	36	90	104	17	18	97	-1.186	-1.546	
5.	Force 20 CS	00											
	0,2 l Mavrik	10											
	0,2 l Mavrik	11	80	-	22	92	103,4	17,20	17,78	99	-484	-918	
6.	Force 20 CS	00											
	0,25 l Leaxo	12	78	14	14	92	110,1	17,37	19,12	106	2.041	-	
7.	Force 20 CS	00											
	0,25 l Leaxo	11	78	-	10	94	105,0	17,46	18,32	102	745	-	
LSD			ns	ns	ns	ns	ns	ns	ns	ns			
2 forsøg 2025			kimst.	kimst.	blad								
1.	Force 20 CS	00	81	32	40	88	102,6	16,72	17,16	100	0	0	
2.	Force 20 CS	00											
	0,2 kg Lamdex	10	79		40	84	106,4	16,69	17,51	102	1097	917	
3.	Force 20 CS	00											
	0,2 kg Lamdex	11	82	28	31	85	105,0	16,74	17,58	102	696	516	
4.	Force 20 CS	00											
	0,2 kg Lamdex	10											
	0,2 kg Lamdex	11	81	30	32	74	105	16	17	101	211	-149	
5.	Force 20 CS	00											
	0,2 l Mavrik	10											
	0,2 l Mavrik	11	84		40	91	105,2	16,64	17,49	102	506	72	
6.	Force 20 CS	00											
	0,25 l Leaxo	12	81	26	32	79	106,8	16,77	17,93	104	1462	-	
7.	Force 20 CS	00											
	0,25 l Leaxo	11	83	38	23	84	105,0	16,69	17,52	102	696	-	
LSD			ns		ns	ns	ns	ns	ns	ns			

1) Omkostninger til insekticidsprøjtninger er fratrukket merindtægt.

I gennemsnit af ni forsøg i 2019-2025 og syv forsøg 2021-2025, hvor trips er bekæmpet med en eller to sprøjtninger med Lamdex eller Mavrik, har der været lidt færre planter med skade af trips to uger efter behandling, *Tablet 2*. Der er opnået merudbytter på 1-2 pct., som ikke er statistiske forskellige fra ubehandlet.

Nyt bejdsemiddel Buteo Start og ny bekæmpelsestærskel for trips

Til sæson 2026 kan der fås importerede sukkerroefrø, som er bejdset med insektmidlet Buteo Start, ofte i kombination med Force 20 CS. Buteo Start er et systemisk insektbejdsemiddel, baseret på den aktive substans flupyradifuron (insekticidgruppe 4D, butenolider), *se mere omtale i Sukkerroenyt 2026 nr. 1*.

Buteo Start har i forsøg vist at have effekt mod tidlige skadedyr frem til 2- til 4-løvbladstadiet. To NBR-forsøg 2025 viser reducerende effekt af Buteo Start på skader af trips i de tidlige vækststadier, derfor forventes Buteo Start at beskytte mod kraftige tripsangreb i sukkerroer bejdset med midlet i kommende sæson. Man bør dog fortsat holde øje med udviklingen af eventuelle angreb, da der kun er erfaringer fra to forsøg. I rent Force-bejdsede frø skal der fortsat holdes øje med tripsangreb som hidtil. I insektmonitoreringen vil vi orientere dyrkerne om observerede tripsangreb i begge typer af insektbejdsninger.

Ved behandling mod trips viser forsøg, at der ikke opnås sikre merudbytter for Lamdex-sprøjtninger – dertil overkommes effekten hen over sæsonen. Bekæmpelse skal foretages for at forhindre en midlertidig væksthæmning, og sørge for at planter er i form til at modtage ukrudtsbehandlinger. Hvis der er kraftige skader på planterne af trips (>30 pct. skade), og man ønsker at forebygge midlertidig væksthæmning, er det en fordel at bekæmpe inden mere skade sker, og derfor sænkes bekæmpelsestærsklen fra 50 til 30 pct. angrebne planter til den nye sæson. Se de samlede bekæmpelsestærskler til kommende sæson i tekstboks først i dette kapitel.

Specialundersøgelse med bekæmpelse af trips

Ud over de to gennemførte markforsøg 2025 er der desuden udført undersøgelser med behandling af trips med alternative midler foretaget i petriskåle. Specialundersøgelserne er nærmere beskrevet i *Sukkerroenyt nr. 3, 2025*, og undersøgelserne planlægges fortsat i 2026.

Tabel 2. Resultater fra forsøg med bekæmpelse af trips, to forsøg 2025 samt gennemsnit af 9 forsøg (2019-2025) og 7 forsøg (2021-2025).

Bekæmpelse af trips		Planter	Trips <i>Thrips spp.</i>			Rod	Sukker			Økonomi		
			100%	Pct planter med >3 læsioner			Mer- indtægt	Netto 3)				
Bejdsning og sprøjtning	Stadie	1000/ha	T-1d	T1+7d	T2+14d	t/ha			%	t/ha	Rel	Kr. /ha
Gns 9 fs 2019-2025 1), 2)		Kimstængel/bladsymptomer										
1.	Force 20 CS	00	91	20	35	47	98,8	17,89	17,68	100	0	0
2.	Force 20 CS 0,2 kg Lamdex 2)	10-12	92	20	37	43	101,0	17,90	18,03	102	682	502
3.	Force 20 CS 0,2 kg Lamdex 2)	12-14	91	14	36	37	100,1	17,88	17,88	101	407	227
4.	Force 20 CS 0,2 kg Lamdex 2)3)	10-12	92	18	34	44	100,1	17,92	17,91	101	409	49
	0,2 kg Lamdex 2)3)	12-14										
LSD			ns	ns	11	4	ns	ns	ns			
Gns 7 fs 2021-2025		Kimstængel/bladsymptomer										
1.	Force 20 CS	00	90	27	41	55	99,3	17,52	17,42	100	0	0
2.	Force 20 CS 0,2 kg Lamdex	00	90	27	46	50	101,8	17,53	17,83	102	771	591
3.	Force 20 CS 0,2 kg Lamdex	00	89	19	43	43	100,9	17,49	17,67	101	494	314
4.	Force 20 CS 0,2 kg Lamdex 0,2 kg Lamdex	00 10-12	90	24	42	51	101,9	17,46	17,82	102	798	438
5.	Force 20 CS 0,2 l Mavrik 0,2 l Mavrik	00 12-14	91	23	45	55	101,5	17,38	17,67	101	441	7
LSD			ns	ns	13	7	1,5	ns	ns	ns		

1) Forsøget i 2023 er desuden behandlet ensartet med 0,2 kg Pirimor pga af et mindre angreb af bedebkladlus.

2) 0,3 kg Karate 2,5 WG i 2019. 3) Forsøget i 2020 er desuden behandlet med 0,28 kg/ha Pirimor 500 WG i led 4, men omkost til Pirimor er ikke med regnet pga svage angreb af ferskenbladlus.

3) Omkostninger til insekticid sprøjtninger er fratrukket merindtægt.