

5T – Bedste tilvækst i efteråret nogensinde!



Af senior projektleder
Robert Olsson,
NBR Nordic Beet Research

Oversat fra svensk af
projektleder Otto Nielsen,
NBR Nordic Beet Research

Selvom der blev sået tidligt, medførte en kølig start på vækstsæsonen at udbyttet i september på 5T-gårdene var klart lavere end i 2014. Men så kom ”vækstvejret” med op til 5 ton ekstra sukker/ha i løbet af 60 efterårsdage.

Det begyndte godt: Muligheden for at så i marts blev fuldt udnyttet på de danske 5T-gårde, mens såningen spredte sig

over perioden 24. marts – 17. april på de svenske 5T-gårde. Med hensyn til valg af roesort lå fokus på de svenske 5T-gårde på at begrænse angreb af *Aphanomyces*, og her ansås Cartoon for at være det bedste valg. På de danske 5T-gårde gav bekymringer vedrørende roecystene-matoder anledning til, at fire ud af seks dyrkere valgte en NT-sort.

Regn og kulde efter såning i marts reducerede antallet af planter, men alle nåede 80 % fremspiring. Såning i april gav overvejende en problemfri fremspiringsperiode (tabel 1). Sammenlagt var fremspiringen acceptabel men med lidt for store spring i flere af markerne sået i marts.

Svært at matche 2014

Starter vi med at se på tilvæksten, så viser figur 1 det, du formodentligt allerede er klar over: der blev størst udbytte i 2014, og det gælder både udbytte af rod og blade. Den eneste undtagelse er mængden af top i november, som var størst i 2015.

Vi kan se, at mængden af top ligger på 30-35 ton/ha i september, og at den falder til omkring 30 ton/ha frem til midten af november. Det er stadig ubesvaret, hvor stor en mængde top, der er nødvendig. Roden fortsatte tydeligvis med at vokse i efteråret i begge år og nåede 100 t/ha i 2015 mod 111 t/ha i 2014.

Geografiske forskelle

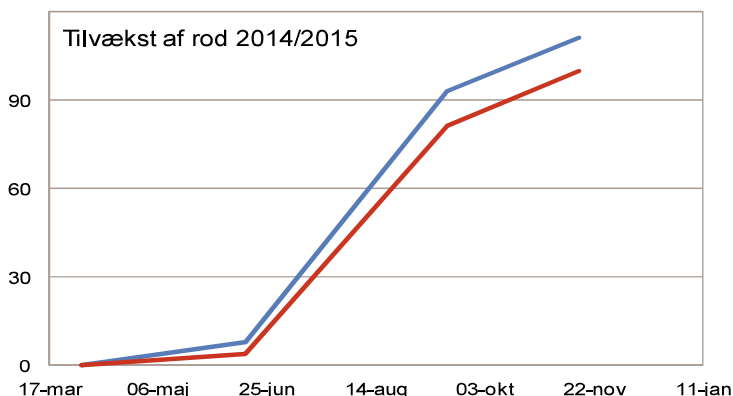
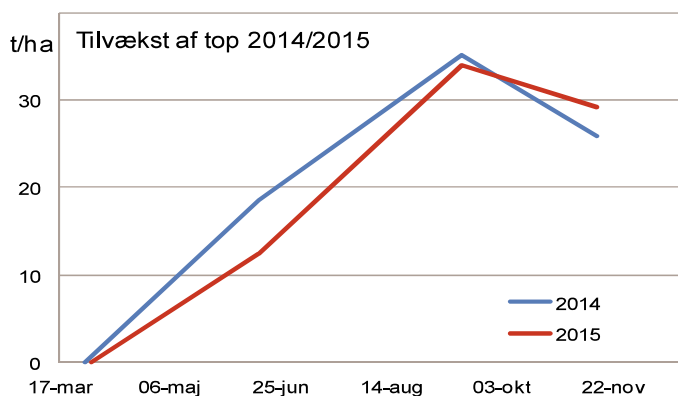
Figur 2 viser tilvæksten særskilt for svenske og danske 5T-gårde, og det ses, at de danske gårde ligger en anelse højere end de svenske. Som følge af den tidligere såning i Danmark var mængden af top den 15. juni tæt på 15 t/ha mod 10 t/ha i Sverige. Forskellen mellem de to lande reduceredes i løbet af sommeren, og den 15. september var mængden af top en smule højere i Sverige. Mængden af top reduceredes kun lidt frem til den 15. november, og dette gjaldt især i Sverige. Samtidig var toppen grøn og sund, hvilket netop er målet (foto 1). Tilvæksten i rodvægt følger nogenlunde samme forløb i de to lande, men den

Tabel 1. Oplysninger vedrørende såning og fremspiring på de elleve 5T-gårde i 2015.

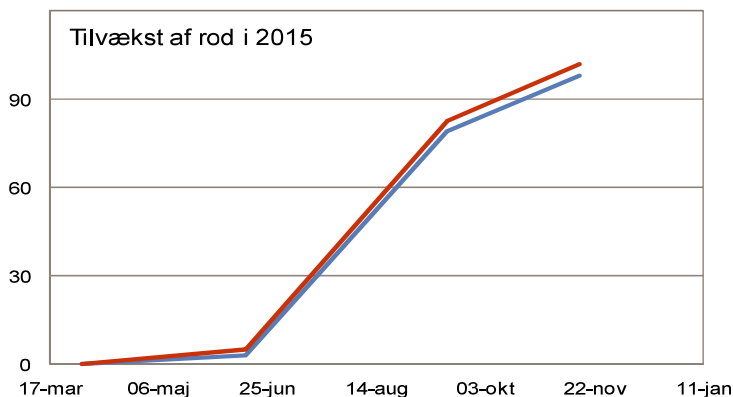
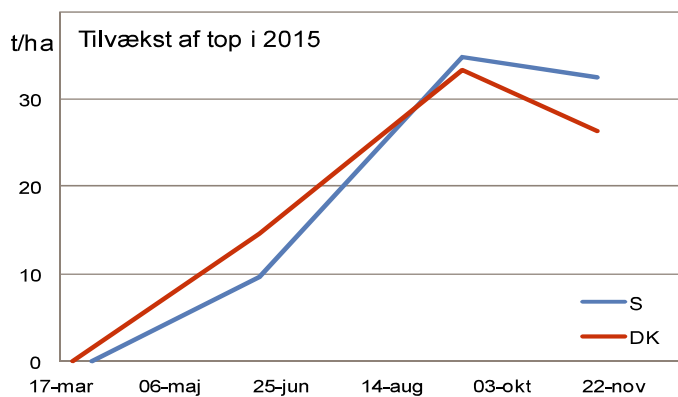
5T-gård	Land	Dyrker	Sådato	Roesort	Rækkeafstand cm	Frøafstand cm	Frødybde mm	Fremspiring %	Sen fremspiring %	Fremspiring pl/ha x 1000
1	S	HN	25-mar	Cartoon	50	22,6	22	90	3,6	88
2	S	MB	17-apr	Cartoon	48	20,4	22	94	1,6	96
3	S	GO	08-apr	Cartoon	48	20,7	21	97	2,7	98
4	S	MR	11-apr	Pascalina KWS	48	20,0	19	89	1,8	93
5	S	JM	24-mar	Cartoon	50	21,4	15	87	6,3	81
6	DK	CS	17-mar	Blanding	50	23,3	23	84	6,2	72
7	DK	SF	23-mar	Louisa KWS	50	20,6	24	80	3,7	78
8	DK	JEP	24-mar	Jollina KWS	50	20,0	25	91	1,7	91
9	DK	PB	26-mar	Louisa KWS	50	21,8	14	99	0,8	91
10	DK	HHJP	27-mar	Lombok	50	22,0	23	95	2,3	87
11	DK	HH	24-mar	Louisa KWS	50	21,1	19	85	1,1	81
Gns. S			04-apr			21,0	20	91	3,2	91
Gns. DK			23-mar			21,5	21	89	3	83
Gns. i alt			29-mar			21,3	21	90	3	87

Tabel 2. Oplysninger vedrørende tilvækst og udbytte på de elleve 5T-gårde i 2015. Bemærk at der er tale om håndopgravede parceller. Sådato er sorteret efter dato og udbytter efter faldende værdi.

Sådato	17-mar	23-mar	24-mar	24-mar	24-mar	25-mar	26-mar	27-mar	08-apr	11-apr	17-apr
5T-gård	6	7	5	8	11	1	9	10	3	4	2
Bladvægt, juni (t/ha)	18,3	16,3	15,9	14,9	14,3	12,2	12,1	11,3	8,1	7,1	5,1
5T-gård	6	3	7	9	10	8	11	1	5	4	2
Rodvægt juni (t/ha)	6,7	5,9	4,9	4,6	4,1	4,0	3,9	3,8	1,9	1,5	1,0
5T-gård	6	8	7	3	9	10	11	1	5	4	2
Sukkerudb., sept. (t/ha)	16,5	15,5	15,1	14,1	14,0	13,8	13,7	13,5	13,3	13,0	11,7
5T-gård	8	6	10	11	1	4	3	9	7	5	2
Sukkerudb., nov. (t/ha)	21,2	19,1	18,9	18,8	18,7	18,5	18,2	18,0	18,0	16,7	15,5
5T-gård	8	6	10	11	1	3	7	5	4	9	2



Figur 1. Udvikling i mængden af top (tv.) og rod (th.) på 5T-gårdene i 2014 og 2015 (gennemsnit af henholdsvis ti og elleve gårde).



Figur 2. Udvikling i mængden af top (tv.) og rod (th.) på svenske og danske 5T-gårde (gennemsnit af henholdsvis fem og seks gårde).

tidligere såning i Danmark har medført, at rodudbyttet lå to t/ha højere i Danmark i juni. Forskellen øgedes yderligere til tre t/ha i september og november.

Tilvækst på 5T-gårdene

Vi ser nu nærmere på forskellen mellem gårdene (tabel 2). Som tidligere nævnt varede sårperioden fra 17. marts til 17. april. Såtidspunktet havde stor betydning for vægten af rod og top i juni, idet de først såede roer var de største, mens

de sidst såede omvendt var de mindste. Forskellene var stadig tydelige i september, hvor sukkerudbytterne i de håndopgravede parceller varierede med 4,8 t/ha (11,7–16,5 t/ha). Spændet i sukkerudbytterne var yderligere øget i november til 5,7 t/ha i de håndopgravede parceller (15,5–21,2 t/ha). Rangordnes gårdene efter højeste udbytte ses, at gård 3, 8 og 10 forbedrer deres placering i løbet af vækstsæsonen, mens gårdene 5, 7 og 9 falder bagud. Ændringen i rangordning-

gen afhænger af planteetablering samt nedbørsfordelingen i løbet af sommeren.

Endnu engang imponerende udbytter i november

Det blev endnu et år med meget høje udbytter, og der blev opnået et gennemsnitligt sukkerudbytte i de håndopgravede parceller på 18,3 t/ha. Alle dyrkere nåede over 15 t sukker/ha, ni af de elleve dyrkere nåede over 18 t/ha og en enkelt dyrker passerede 20 t/ha. Helt så godt

som i 2014 blev det dog ikke (figur 3). Her var det gennemsnitlige sukkerudbytte i de håndopgravede parceller 19,4 t/ha. Forskellen mellem 2014 og 2015 var størst i Sverige hvor udbytteduktionen udgjorde 1,5 t/ha, mens den i Danmark var 0,5 t/ha. To danske dyrkere (nr. 6 (CS) og 7 (SF)) formåede dog at bevare udbyttene fra 2014. De største udbytter blev i begge år nået af gård nr. 8, som ligger på Falster (JEP).

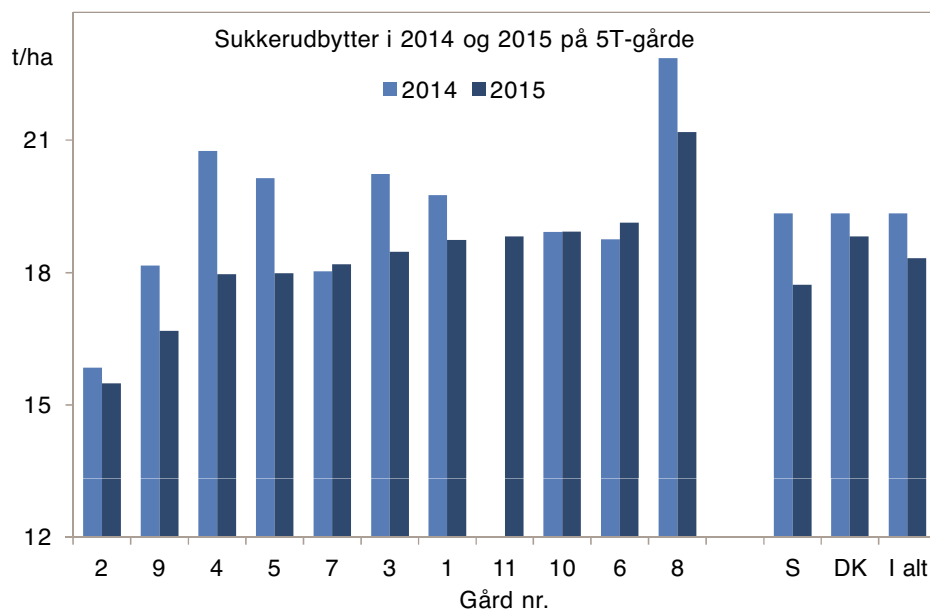
Når enden er god

Den bedste del af vækstsæson 2015 var helt klart efteråret (figur 4). Sammenligner vi med en forsøgsserie fra årene 2006-2010 blev der dengang observeret en tilvækst i sukkerudbytte på 4,1 t/ha i Danmark og 3,5 t/ha i Sverige. Konklusionen var dengang, at summen af hver måneds bedste tilvækst i sukkerudbytte udgjorde 5,1 t/ha. I 2015 blev dette næsten nået, idet tre af gårdene havde en tilvækst på over 4,7 t/ha. Den største tilvækst sås på gård nr. 5 i Hviderup nær sukkerfabrikken ved Örtofta (JM) og var mulig som følge af en meget sund og grøn bladmasse, der kunne optage de generøse mængder af sollys i perioden. To rettidige bladsvampesprøjtninger har dermed lønnet sig.

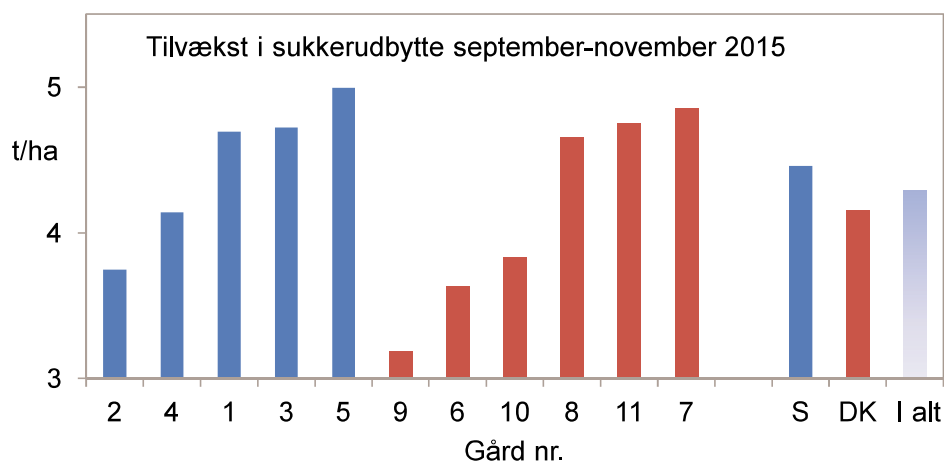
Afslutning

Der rettes en stor tak til alle vore engagerede 5T-dyrkere. Det andet 5T-år er afsluttet i marken, men endnu mangler meget at blive gennemgået, forklaret og konkluderet i løbet af vinteren. Så kommer foråret, hvor vi skal i gang med såningen igen. Endvidere kan vi byde velkommen til to tyske 5T-gårde. ■

Foto 1. På Getelunds Lantbruk AB (5T-gård nr. 1) i det nordøstlige Skåne lykkedes det at holde bladmassen sund helt frem til midten af november.



Figur 3. Sukkerudbytter på 5T-gårdene i 2014 og 2015



Figur 4. Udvikling i sukkerudbytter på 5T-gårdene fra medio september til medio november 2015.

